

1. Umsatzentwicklung.....	1
2. Beschäftigung.....	4
3. Gewerbeanmeldungen und -abmeldungen.....	6
4. Anzahl der umsatzsteuerpflichtigen Betriebe.....	8
5. Ankünfte und Übernachtungen im Beherbergungsgewerbe.....	9
6. Ausbildungssituation im Gastgewerbe.....	10
7. Gastgewerbe im Überblick.....	11

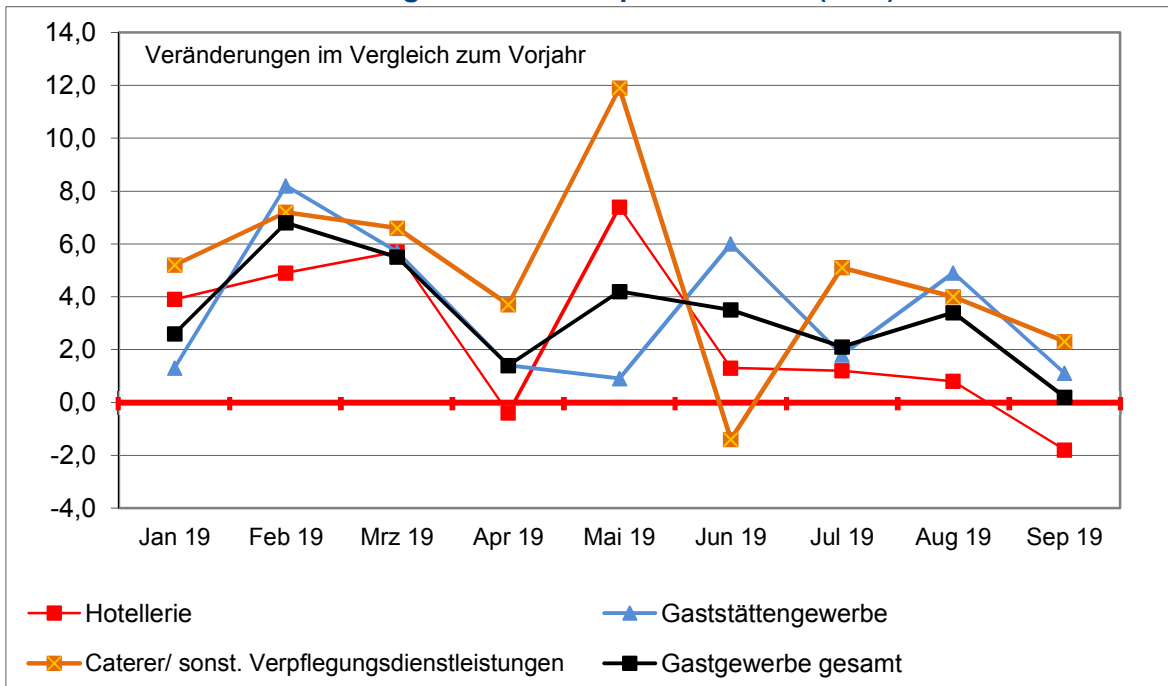
## 1. Umsatzentwicklung

Umsatzentwicklung im Gastgewerbe 3. Quartal 2019 und Jan.-Sep. 2019  
 (Veränderungen gegenüber Vorjahreszeitraum)

Betriebsart	3. Quartal 2019		Jan.-Sep. 2019	
	nominal	real	nominal	real
Hotellerie (Hotels, Hotels garnis, Gasthöfe, Pensionen)	0,0%	-1,9%	2,6%	0,6%
<b>Beherbergungsgewerbe insgesamt</b>	<b>0,2%</b>	<b>-1,7%</b>	<b>2,3%</b>	<b>0,3%</b>
speisengeprägte Gastronomie	2,7%	-0,3%	3,7%	1,0%
getränkegeprägte Gastronomie	1,6%	-1,1%	1,2%	-1,2%
<b>Gaststättengewerbe insgesamt</b>	<b>2,7%</b>	<b>-0,4%</b>	<b>3,5%</b>	<b>0,8%</b>
Caterer und sonstige Verpflegungsdienstleistungen	3,8%	1,1%	4,8%	2,7%
<b>Gastgewerbe insgesamt</b>	<b>1,8%</b>	<b>-0,7%</b>	<b>3,2%</b>	<b>0,8%</b>

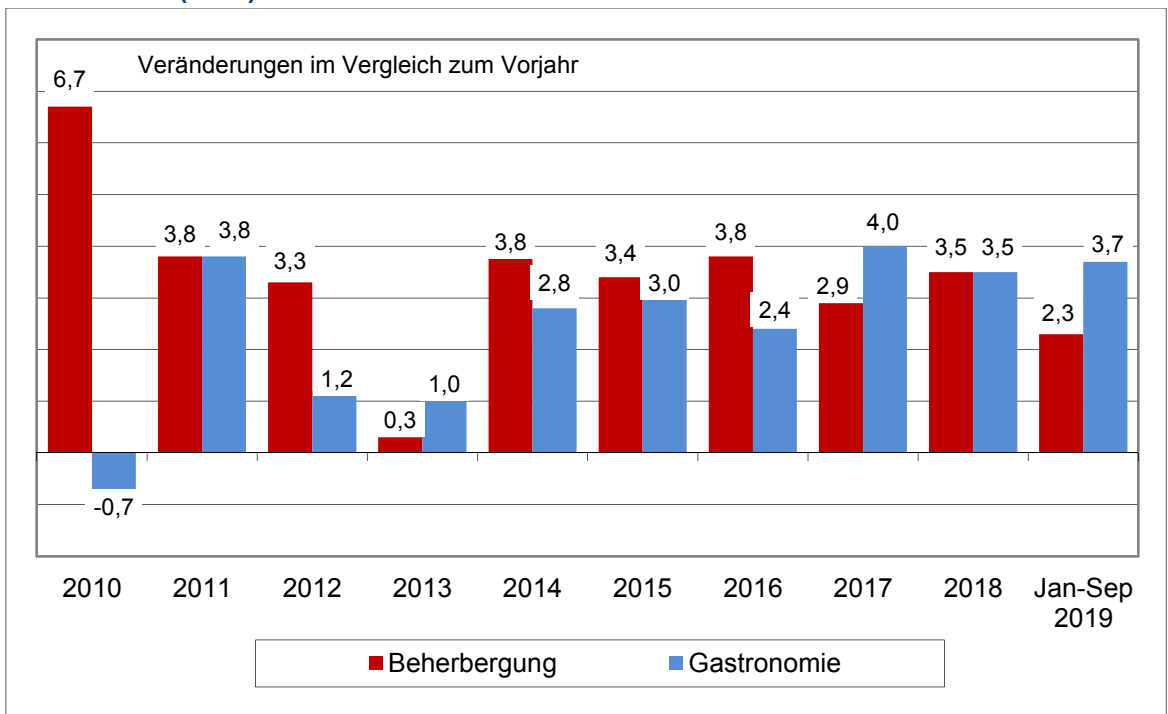
Quelle: Statistisches Bundesamt/ GENESIS-online (inkl. Rückkorrektur und Umstellung auf Basisjahr 2015)

Nominale Umsatzentwicklung Januar bis September 2019 (in %)



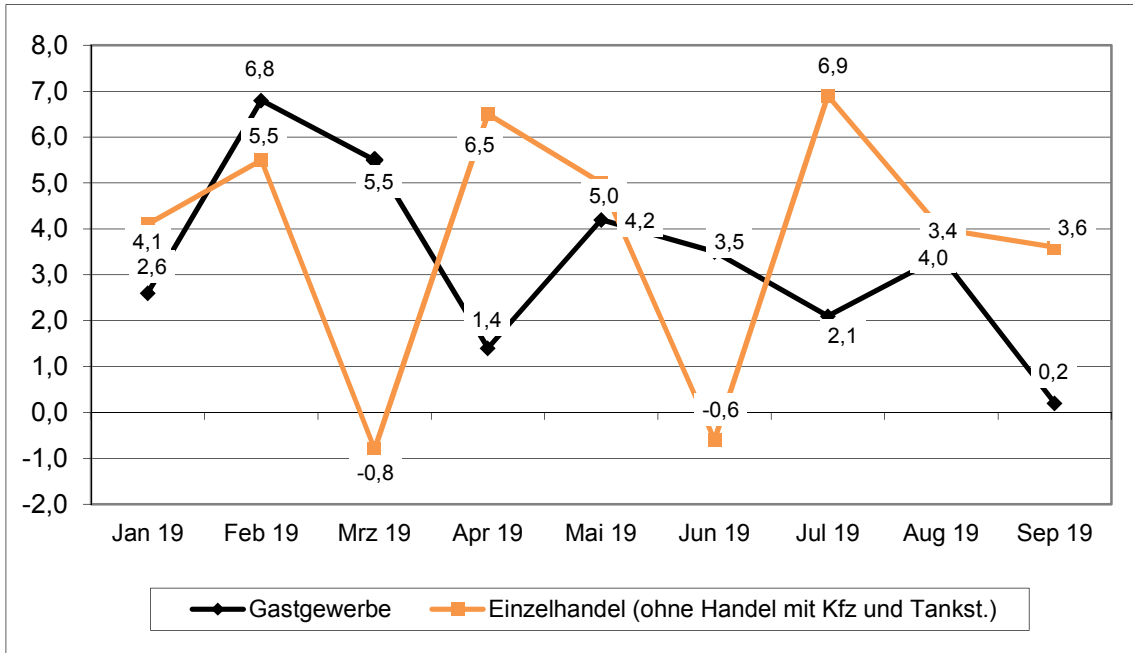
Quelle: Statistisches Bundesamt/ GENESIS-online (inkl. Rückkorrektur und Umstellung auf Basisjahr 2015)

Nominale Umsatzentwicklung Beherbergungsgewerbe und Gastronomie 2010 – 2019 (in %)



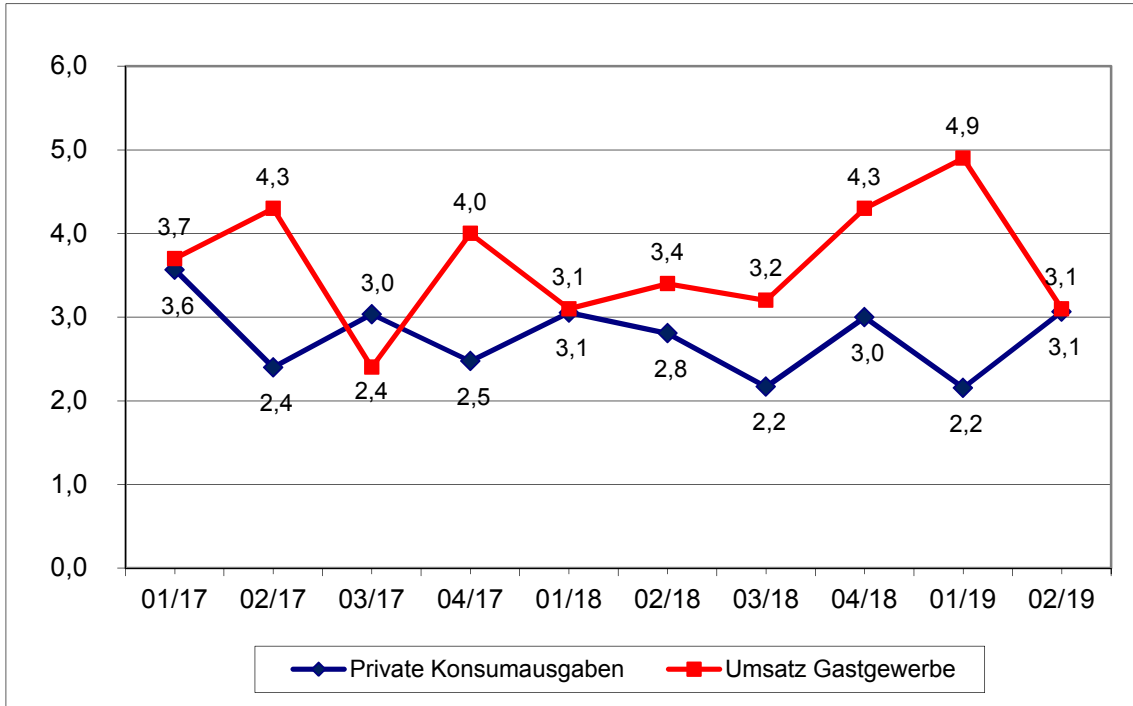
Quelle: Statistisches Bundesamt/ GENESIS-online (inkl. Rückkorrektur und Umstellung auf Basisjahr 2015)

Nominale Umsatzentwicklung im Gastgewerbe im Vergleich mit dem Einzelhandel (Januar bis September 2019 in %)



Quelle: Statistisches Bundesamt/Genesis online

Entwicklung der privaten Konsumausgaben und des Umsatzes im Gastgewerbe (nach Quartalen in jeweiligen Preisen in %)



Quelle: Statistisches Bundesamt/Genesis online

## 2. Beschäftigung

### Anzahl der Beschäftigten im Gastgewerbe

Betriebsart	2018 (Stichtag 30.09.)	
	Arbeitnehmer	Beschäftigte insgesamt*
Hotellerie	486.152	520.763
<b>Beherbergungsgewerbe</b>	<b>547.963</b>	<b>597.960</b>
Speisengeprägte Gastronomie	1.110.961	1.255.297
Getränkegeprägte Gastronomie	197.646	241.238
<b>Gaststättengewerbe</b>	<b>1.308.607</b>	<b>1.496.535</b>
Caterer und Erbringung sonst. Verpfl.dienstleist.	281.343	297.307
<b>Gastgewerbe insgesamt</b>	<b>2.137.913</b>	<b>2.391.802</b>

Eigene Berechnung auf Basis der Strukturerhebung im Gastgewerbe 2017 des Stat. Bundesamtes; Stichtag 30.09.

\*inkl. tätiger Inhaber, mithelfender Familienangehöriger etc.

### Anzahl der sozialversicherungspflichtig Beschäftigten im Gastgewerbe

2018 bis 2019	Beschäftigte	Veränderung ggü. Vorjahresmonat
<b>September</b>	1.094.703	+1,8%
<b>Oktober</b>	1.083.537	+2,2%
<b>November</b>	1.069.929	+2,5%
<b>Dezember</b>	1.062.005	+2,6%
<b>Januar</b>	1.041.859	+2,5%
<b>Februar</b>	1.047.993	+2,6%
<b>März</b>	1.068.399	+2,2%
<b>April</b>	1.093.402	+2,4%
<b>Mai</b>	1.104.500	+2,2%
<b>Juni</b>	1.108.900	+2,2%
<b>Juli</b>	1.110.800	+2,4%
<b>August</b>	1.119.300	+2,6%

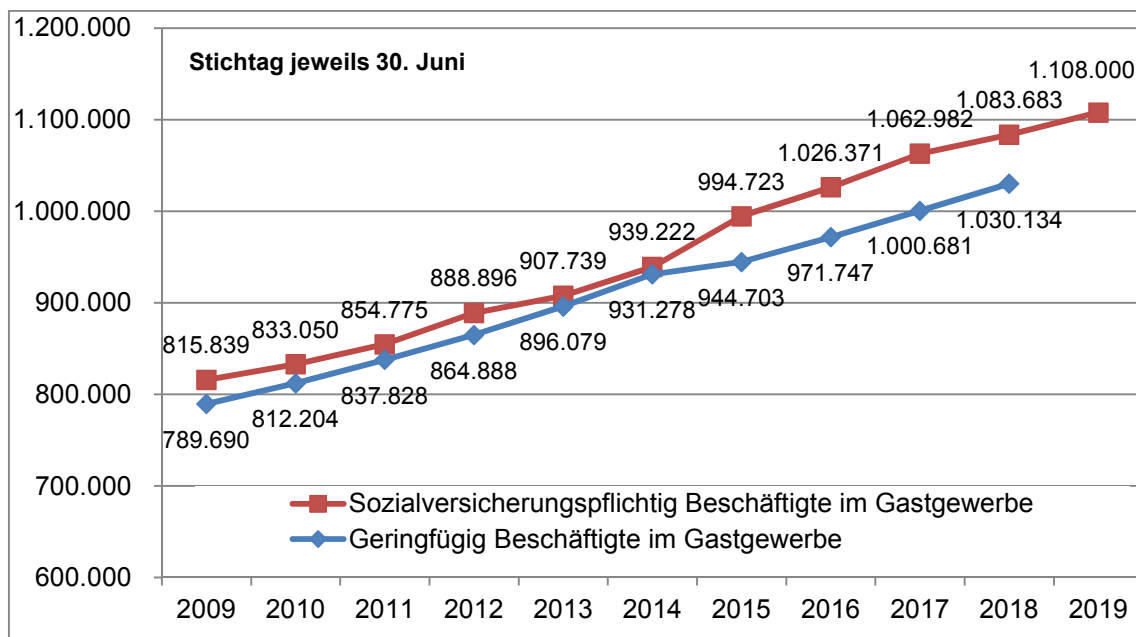
Quelle: Bundesagentur für Arbeit

Anzahl der sozialversicherungspflichtig Beschäftigten nach Segmenten

Betriebsart	Stichtag 31. März 2019	
	Beschäftigte	Veränderung ggü. Vorjahr
Hotellerie	276.597	+3.604 (+1,3%)
<b>Beherbergungsgewerbe</b>	<b>307.085</b>	<b>+4.370 (+1,4%)</b>
Speisengeprägte Gastronomie	539.728	+9.007 (+1,7%)
Getränkegeprägte Gastronomie	43.503	+2.313 (+5,6%)
<b>Gaststättengewerbe</b>	<b>583.231</b>	<b>+11.320 (+2,0%)</b>
<b>Caterer und Erbringer sonst. Verpflegungsdienstleistungen</b>	<b>178.083</b>	<b>+5.956 (+3,5%)</b>
<b>Gastgewerbe gesamt</b>	<b>1.068.399</b>	<b>+21.646 (+2,1%)</b>

Quelle: Bundesagentur für Arbeit

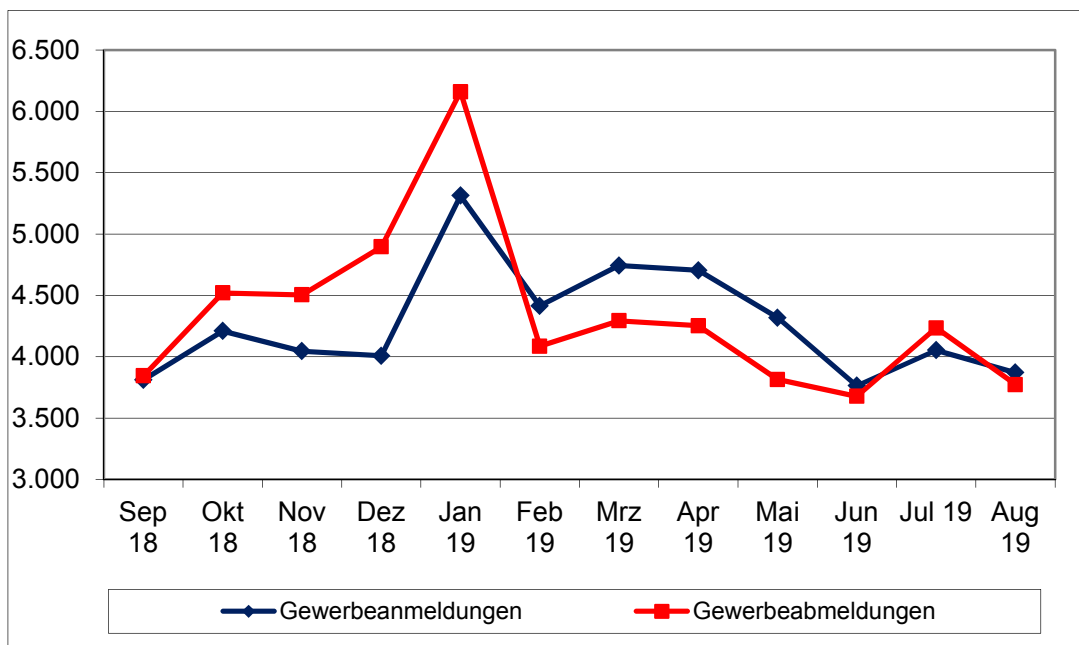
Entwicklung der sozialversicherungspflichtig und geringfügig Beschäftigten im Gastgewerbe



Quelle: Bundesagentur für Arbeit  
(Zahlen der geringfügig Beschäftigten für 2019 liegen noch nicht vor)

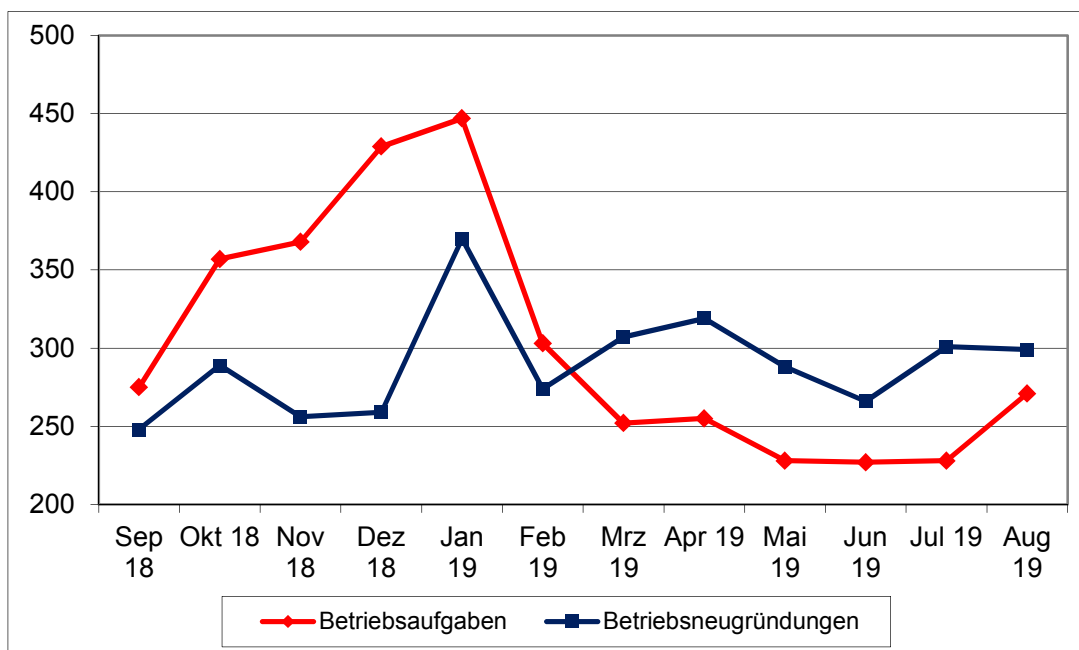
3. Gewerbebeanmeldungen und -abmeldungen

Anzahl der Gewerbebeanmeldungen und -abmeldungen im Gastgewerbe (Sep. 2018 bis Aug. 2019)\*



Quelle: Statistisches Bundesamt

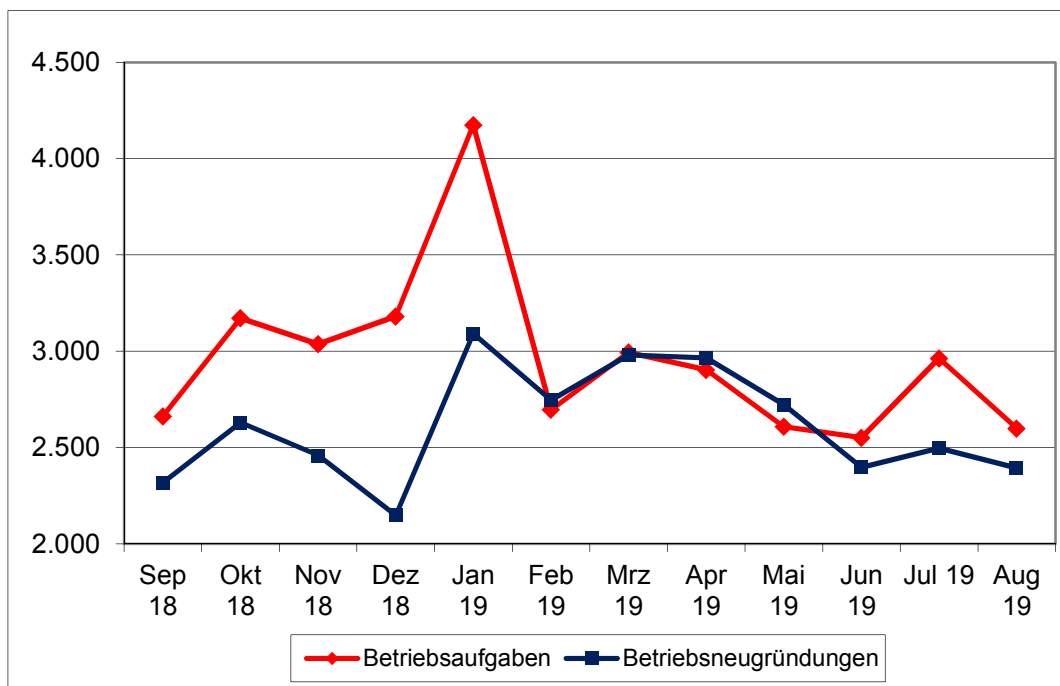
Anzahl der Betriebsneugründungen und -aufgaben im Beherbergungsgewerbe (Sep. 2018 bis Aug. 2019)\*



Quelle: Statistisches Bundesamt

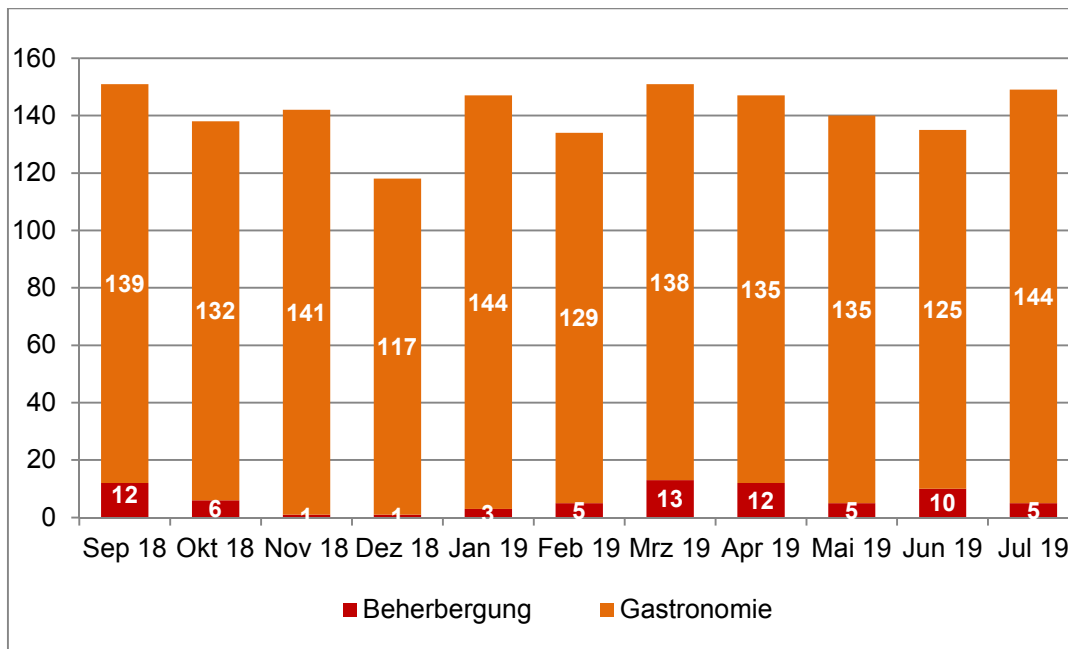
\* Aktuellere Zahlen lagen seitens des Statistischen Bundesamtes bei Redaktionsschluss noch nicht vor.

## Anzahl der Betriebsneugründungen und -aufgaben in der Gastronomie (Sep. 2018 bis Aug. 2019)\*



Quelle: Statistisches Bundesamt

## Eröffnete Insolvenzverfahren im Gastgewerbe Sept. 2018 bis Juli 2019\*



Quelle: Statistisches Bundesamt

\* Aktuellere Zahlen lagen seitens des Statistischen Bundesamtes bei Redaktionsschluss noch nicht vor.

## 4. Anzahl der umsatzsteuerpflichtigen Unternehmen im Gastgewerbe

	2009	2010	2011	2012	2013	2014	2015	2016	2017
Hotels	11.022	11.328	11.411	11.407	11.311	11.213	11.137	11.089	11.158
Hotels garnis	3.586	3.741	3.675	3.664	3.606	3.623	3.619	3.664	3.699
Gasthöfe	16.543	16.852	16.556	16.035	15.467	14.778	14.011	13.359	12.635
Pensionen	6.004	6.242	5.800	5.502	5.300	5.130	5.119	5.128	5.091
<b>Hotellerie insgesamt</b>	<b>37.155</b>	<b>38.163</b>	<b>37.442</b>	<b>36.608</b>	<b>35.684</b>	<b>34.744</b>	<b>33.886</b>	<b>33.240</b>	<b>32.583</b>
Erholungs-, Ferienheime	343	345	332	305	296	280	265	268	260
Ferienzentren	230	246	241	230	234	239	237	230	233
Ferienhäuser/- wohnungen	3.909	5.074	5.011	5.069	5.244	5.629	6.091	6.640	7.137
Sonstiges Beherber- gungsgewerbe	3.285	3.587	3.578	3.564	3.580	3.614	3.644	3.707	3.726
<b>Beherbergungsgewerbe insgesamt</b>	<b>44.922</b>	<b>47.415</b>	<b>46.604</b>	<b>45.774</b>	<b>45.038</b>	<b>44.506</b>	<b>44.123</b>	<b>44.085</b>	<b>43.939</b>
Restaurants (mit/ohne Bedienung)	81.331	78.712	76.718	75.240	74.498	73.919	73.366	72.481	71.787
Schankwirtschaften	36.669	35.638	34.371	33.296	32.348	31.650	31.108	30.725	30.168
Bars, Diskotheken, Tanz/Vergnügungslokale	4.030	3.977	3.501	3.929	3.974	4.051	4.156	4.207	4.344
Cafés	10.672	10.726	10.835	11.043	11.135	11.166	11.298	11.487	11.608
Eissalons	6.340	6.099	5.927	5.771	5.638	5.617	5.591	5.546	5.471
Imbissstuben	29.727	30.262	30.858	31.086	31.077	31.613	32.869	34.295	35.458
Sonstige getränke- geprägte Gastronomie	6.807	6.249	5.836	5.582	5.338	5.209	5.530	5.884	6.208
<b>Gaststättengewerbe insgesamt</b>	<b>175.576</b>	<b>171.663</b>	<b>168.470</b>	<b>165.947</b>	<b>164.008</b>	<b>163.225</b>	<b>163.918</b>	<b>164.625</b>	<b>165.044</b>
<b>Caterer/Erbringer sonst. Verpflegungs- dienstleistungen</b>	<b>11.124</b>	<b>11.668</b>	<b>12.101</b>	<b>12.588</b>	<b>12.770</b>	<b>13.014</b>	<b>13.268</b>	<b>13.655</b>	<b>13.757</b>
<b>Gastgewerbe gesamt</b>	<b>231.622</b>	<b>230.746</b>	<b>227.175</b>	<b>224.309</b>	<b>221.816</b>	<b>220.745</b>	<b>221.309</b>	<b>222.365</b>	<b>222.740</b>

Quelle: Statistisches Bundesamt, Umsatzsteuerstatistik (liegt aktuell für das Jahr 2016 vor)



5. Ankünfte und Übernachtungen im Beherbergungsgewerbe

Anzahl und Veränderung zur Vorperiode in %	Januar bis September 2019				Januar bis Dezember 2018			
	Ankünfte		Übernachtungen		Ankünfte		Übernachtungen	
<b>Hotellerie</b>	113 148 153	2,7	233 094 450	2,8	145 589 880	3,2	297 554 891	3,0
- davon Inländer	86 735 163	3,1	177 623 539	3,2	111 550 875	3,1	226 136 399	2,7
- davon Ausländer	26 412 990	1,2	55 470 911	1,4	34 039 005	3,4	71 418 492	4,0
<b>Beherbergung</b>	146 817 972	2,9	386 426 374	3,4	185 078 975	3,8	477 998 027	4,0
- davon Inländer	116 220 455	3,3	316 773 212	3,7	146 198 257	3,8	390 311 721	3,9
- davon Ausländer	30 597 517	1,5	69 653 162	2,1	38 880 718	3,8	87 686 306	4,5
Baden-Württemberg	17 830 251	3,5	44 235 630	4,1	22 430 601	3,7	54 857 346	3,6
Bayern	30 986 930	2,2	78 720 000	2,0	39 117 241	4,9	98 700 118	4,6
Berlin	10 437 757	3,2	25 756 379	3,9	13 502 552	4,1	32 871 634	5,5
Brandenburg	4 180 643	3,7	11 217 812	3,2	5 055 130	3,2	13 546 724	3,5
Bremen	1 118 172	6,7	2 083 480	8,1	1 410 912	6,1	2 589 968	5,8
Hamburg	5 708 070	5,7	11 581 085	5,5	7 178 017	5,8	14 529 549	5,1
Hessen	12 110 046	1,9	27 049 064	1,8	15 607 072	2,3	34 740 683	1,9
Mecklenburg-Vorpommern	6 799 392	5,8	28 328 299	10,1	7 874 199	4,6	30 884 299	3,9
Niedersachsen	12 066 649	2,0	36 799 451	2,4	15 038 440	3,7	44 954 190	3,4
Nordrhein-Westfalen	18 164 956	2,4	39 985 484	2,1	23 700 657	1,8	51 927 031	0,8
Rheinland-Pfalz	7 114 242	0,4	18 133 692	1,7	9 041 634	1,9	22 604 685	1,7
Saarland	861 529	4,6	2 480 661	1,4	1 073 865	0,8	3 158 555	2,3
Sachsen	6 341 423	3,0	15 614 358	2,5	8 178 813	4,0	20 086 757	2,9
Sachsen-Anhalt	2 773 355	5,1	6 660 201	5,1	3 432 686	1,4	8 234 898	1,2
Schleswig-Holstein	7 232 491	3,5	29 786 054	3,9	8 595 190	11,1	34 453 151	15,3
Thüringen	3 092 066	4,6	7 994 724	4,6	3 841 966	-0,8	9 858 439	-0,7

Durchschnittliche Auslastung der Gästezimmer (Hotellerie ab 25. Zimmern)	Jan.-Sep. 2019	Jan.-Dez. 2018
Deutschland	63,2%	62,7%
Baden-Württemberg	62,8%	63,3%
Bayern	65,0%	64,7%
Berlin	79,6%	78,3%
Brandenburg	61,9%	59,0%
Bremen	60,5%	60,2%
Hamburg	77,5%	77,5%
Hessen	61,8%	62,8%
Mecklenburg-Vorpommern	62,7%	58,9%
Niedersachsen	57,6%	56,0%
Nordrhein-Westfalen	55,5%	56,3%
Rheinland-Pfalz	52,4%	52,1%
Saarland	63,5%	59,4%
Sachsen	61,0%	61,0%
Sachsen-Anhalt	56,2%	53,3%
Schleswig-Holstein	68,4%	65,4%
Thüringen	57,1%	54,0%

TOP 5 Anzahl der Übernachtungen nach Herkunftsländern Jan.-Sep. 2019	
1. Niederlande	9 695 587
2. Schweiz	5 464 089
3. USA	5 338 567
4. UK	4 274 679
5. Österreich	3 356 938

TOP 5 Übernachtungszuwächse nach Herkunftsländern Jan.-Sep. 2019	
1. Ukraine	28,5%
2. Slowenien	17,5%
3. Kroatien	14,0%
4. Lettland	12,7%
5. Finnland	11,9%

Quelle: Statistisches Bundesamt

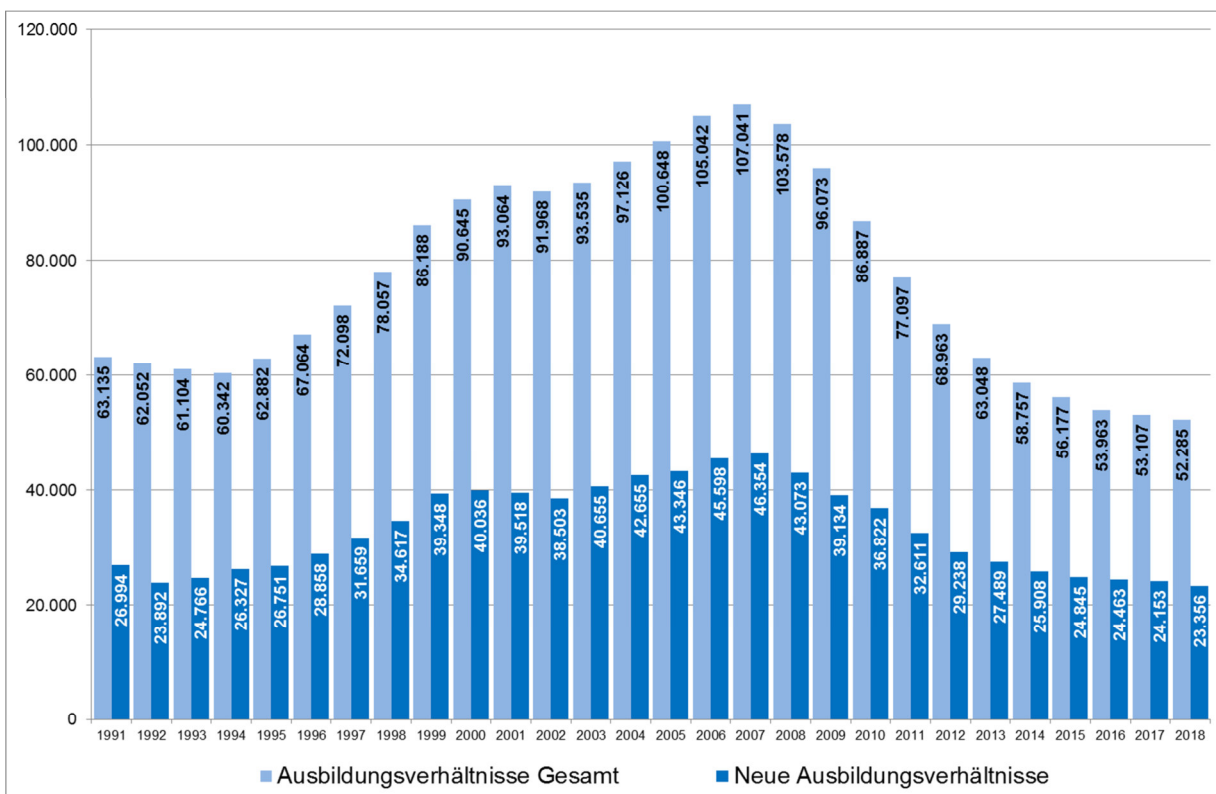
6. Zur Ausbildungssituation im Gastgewerbe 2018

Aktuelle Entwicklung der **neu abgeschlossenen** Ausbildungsverhältnisse nach Berufen

Beruf	2017	2018	Entwicklung in %
Koch/Köchin	8.643	8.099	-6,3
Restaurantfachmann/-frau	2.721	2.629	-3,4
Hotelfachmann/-frau	8.688	8.421	-3,1
Hotelkaufmann/-frau	488	400	-18,0
Fachmann/-frau für Systemgastronomie	1.453	1.521	4,7
Fachkraft im Gastgewerbe	2.160	2.286	5,8
<b>Summe</b>	<b>24.153</b>	<b>23.356</b>	<b>-3,3</b>

Aktuelle Entwicklung **aller fortbestehenden und neu abgeschlossenen** Ausbildungsverhältnisse nach Berufen

Beruf	2017	2018	Entwicklung in %
Koch/Köchin	18.966	18.365	-3,2
Restaurantfachmann/-frau	5.731	5.541	-3,3
Hotelfachmann/-frau	20.346	20.024	-1,6
Hotelkaufmann/-frau	1.123	1.094	-2,6
Fachmann/-frau für Systemgastronomie	3.467	3.482	0,4
Fachkraft im Gastgewerbe	3.474	3.779	8,8
<b>Summe</b>	<b>53.107</b>	<b>52.285</b>	<b>-1,5</b>



Quelle: DIHK, März 2019

**7. Das Gastgewerbe im Überblick**

**2.392.000 Beschäftigte<sup>1)</sup>**

Beherbergungsgewerbe	598.000
Gaststättengewerbe	1.497.000
Caterer und Erbringer sonstiger Verpflegungsdienstleistungen	297.000

**52.285 Auszubildende<sup>2)</sup>**

Koch/Köchin	18.365
Restaurantfachmann/-frau	5.541
Hotelfachmann/-frau	20.024
Hotelkaufmann/-frau	1.094
Fachmann/-frau für Systemgastronomie	3.482
Fachkraft im Gastgewerbe	3.779

**222.740 gastgewerblichen Betrieben<sup>3)</sup>**

Beherbergungsgewerbe	43.939
Gaststättengewerbe	165.044
Caterer und Erbringer sonstiger Verpflegungsdienstleistungen	13.757

**89,7 Mrd. Euro Jahresumsatz (netto)<sup>4)</sup>**

Beherbergungsgewerbe	32,1 Mrd. Euro
Gaststättengewerbe	48,3 Mrd. Euro
Caterer und Erbringer sonstiger Verpflegungsdienstleistungen	9,3 Mrd. Euro

1) einschließlich mitarbeitende Inhaber, unbezahlt mithelfende Familienangehörige; eigene Berechnungen basierend auf Gastgewerbestatistik 2017, Statistisches Bundesamt; hochgerechnet für 2018

2) DIHK März 2019

3) nach Umsatzsteuerstatistik 2017 (veröffentlicht im März 2019), Statistisches Bundesamt

4) eigene Berechnungen basierend auf Umsatzsteuerstatistik 2017, Statistisches Bundesamt; hochgerechnet für 2018

Berlin, November 2019