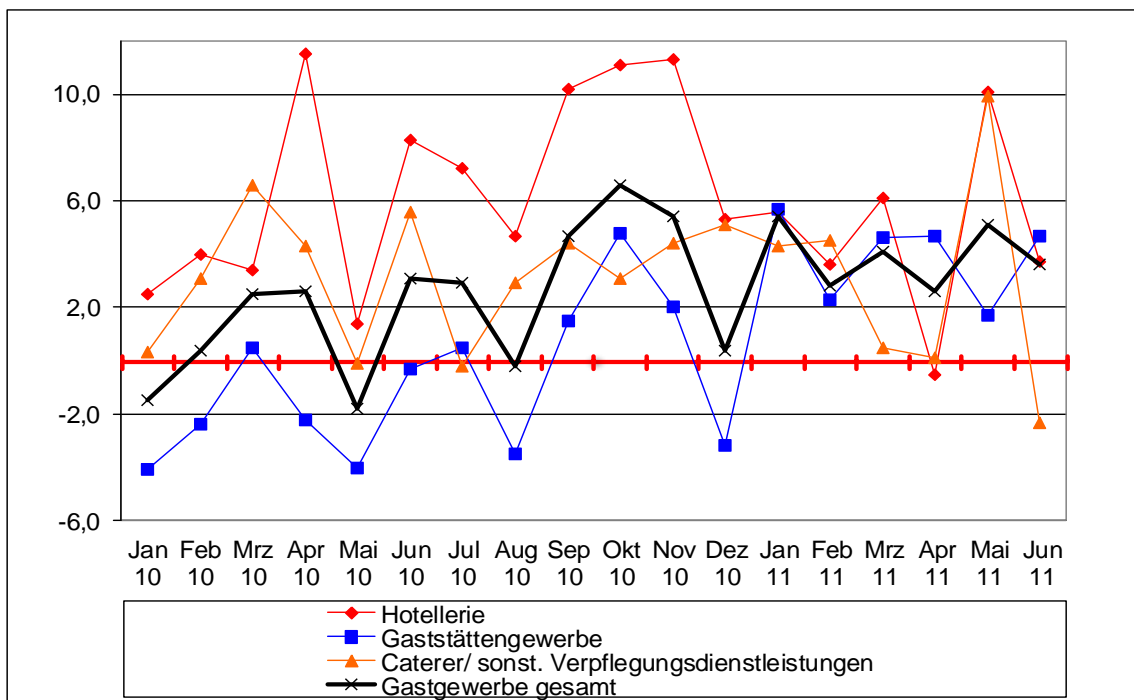




**Umsatzentwicklung im Gastgewerbe 2. Quartal 2011 und 1. Halbjahr 2011
(Veränderungen gegenüber Vorjahreszeitraum)**

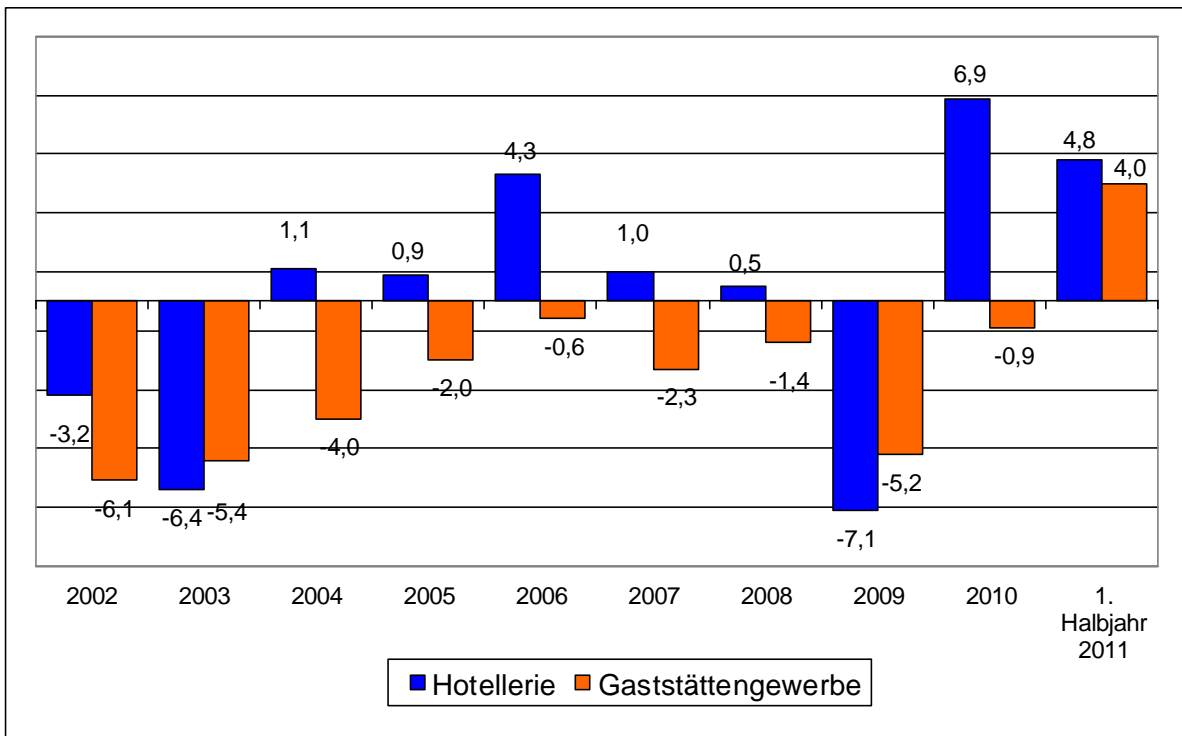
Betriebsart	2. Quartal 2011		1. Halbjahr 2011	
	nominal	real	nominal	real
Hotellerie (Hotels, Hotels garnis, Gasthöfe, Pensionen)	4,7%	4,0%	4,8%	4,2%
Beherbergungsgewerbe insgesamt	4,4%	3,7%	4,5%	3,7%
Speisengeprägte Gastronomie	4,0%	2,6%	4,2%	2,8%
Getränkegeprägte Gastronomie	1,1%	0,3%	1,9%	1,0%
Gaststättengewerbe insgesamt	3,7%	2,2%	4,0%	2,6%
Event-Caterer	0,1%	k.A.	2,0%	k.A.
Erbringung sonstiger Verpflegungsdienstleistungen	2,8%	k.A.	2,7%	k.A.
Caterer und sonstige Verpflegungsdienstleistungen	2,5%	1,1%	2,7%	1,2%
Gastgewerbe insgesamt	3,8%	2,6%	4,0%	2,9%

Nominale Umsatzentwicklung Januar 2010 - Juni 2011 (in %)

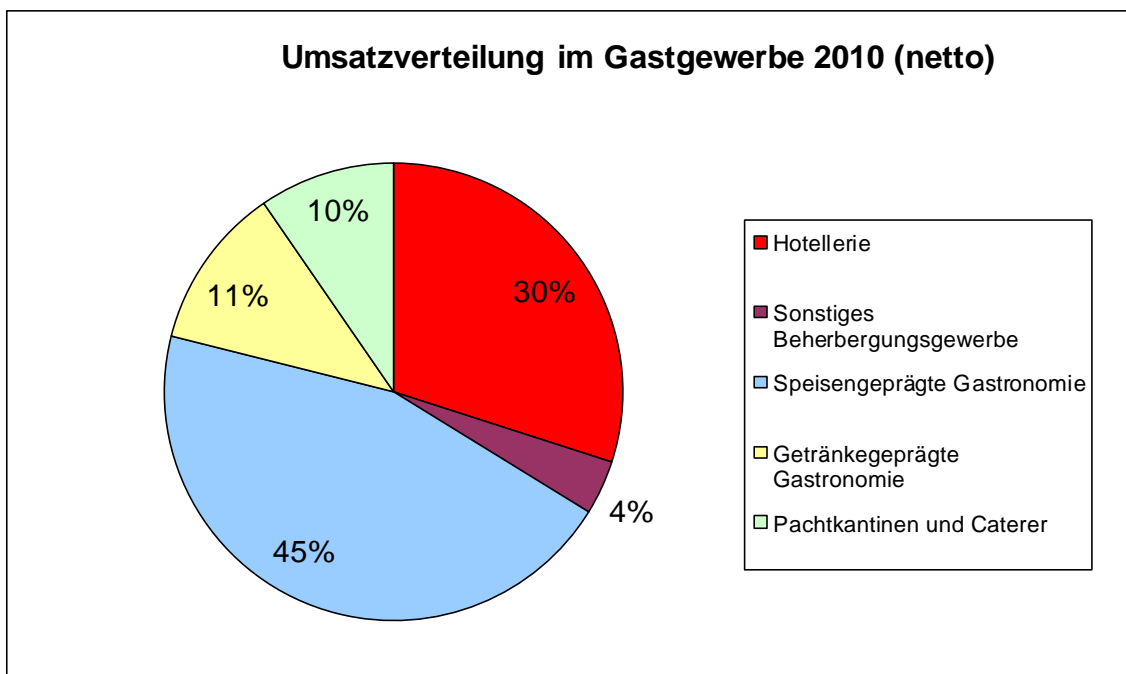


Quelle: Statistisches Bundesamt (GENESIS-Online)

Nominale Umsatzentwicklung in Hotellerie und Gastronomie (in %)

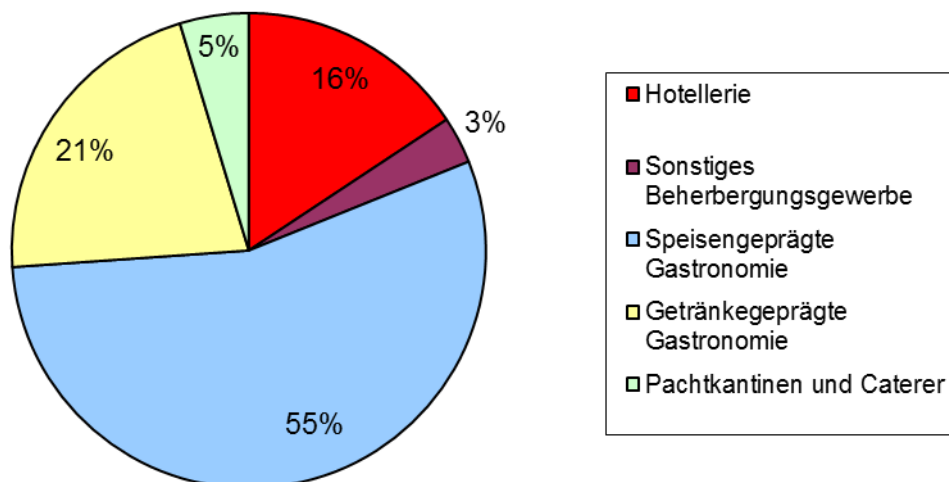


Umsatzverteilung im Gastgewerbe 2010 (netto)



Quelle: Statistisches Bundesamt (inkl. Rückkorrektur)

Verteilung der Betriebsarten im Gastgewerbe 2010

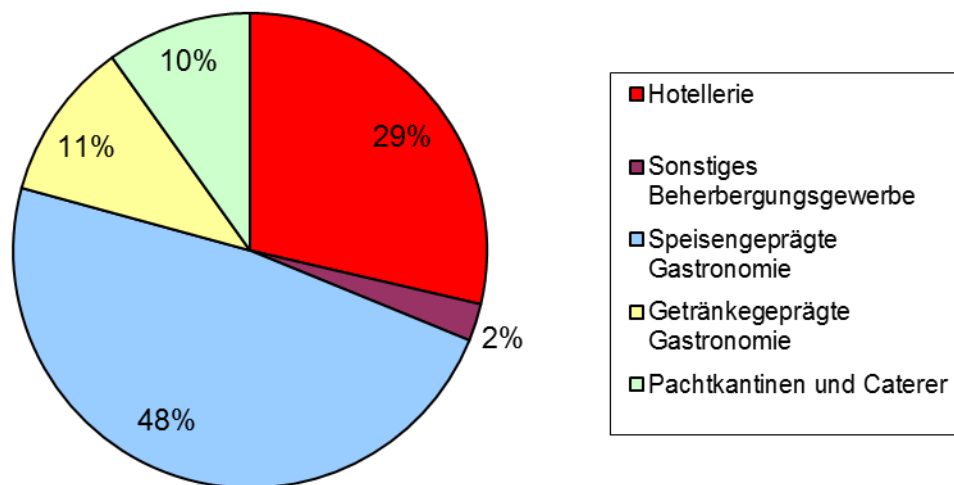


Anzahl der Beschäftigten im Gastgewerbe nach Statistischem Bundesamt

Betriebsart	2010 (Stand 30.09.2010)		1. Halbjahr 2011 (Veränderung ggü. 2. Halbjahr 2010)
	Beschäftigte (Arbeitnehmer)	Beschäftigte (inkl. tätige Inhaber, Familienangehörige etc.)	Beschäftigte insgesamt
Hotellerie	327.000	367.000	+0,4%
Beherbergungs- gewerbe	356.000	404.000	+0,3%
Speisengeprägte Gastronomie	550.000	659.000	+1,2%
Getränkegeprägte Gastronomie	123.000	161.000	-0,4%
Gaststätten- gewerbe	673.000	820.000	+1,1%
Pachtkantinen/ Caterer	113.000	121.000	+1,1%
Gastgewerbe	1.142.000	1.345.000	+0,8%

Quelle: Statistisches Bundesamt/eigene Berechnungen

Beschäftigtenanteile im Gastgewerbe 2010 (Arbeitnehmer)



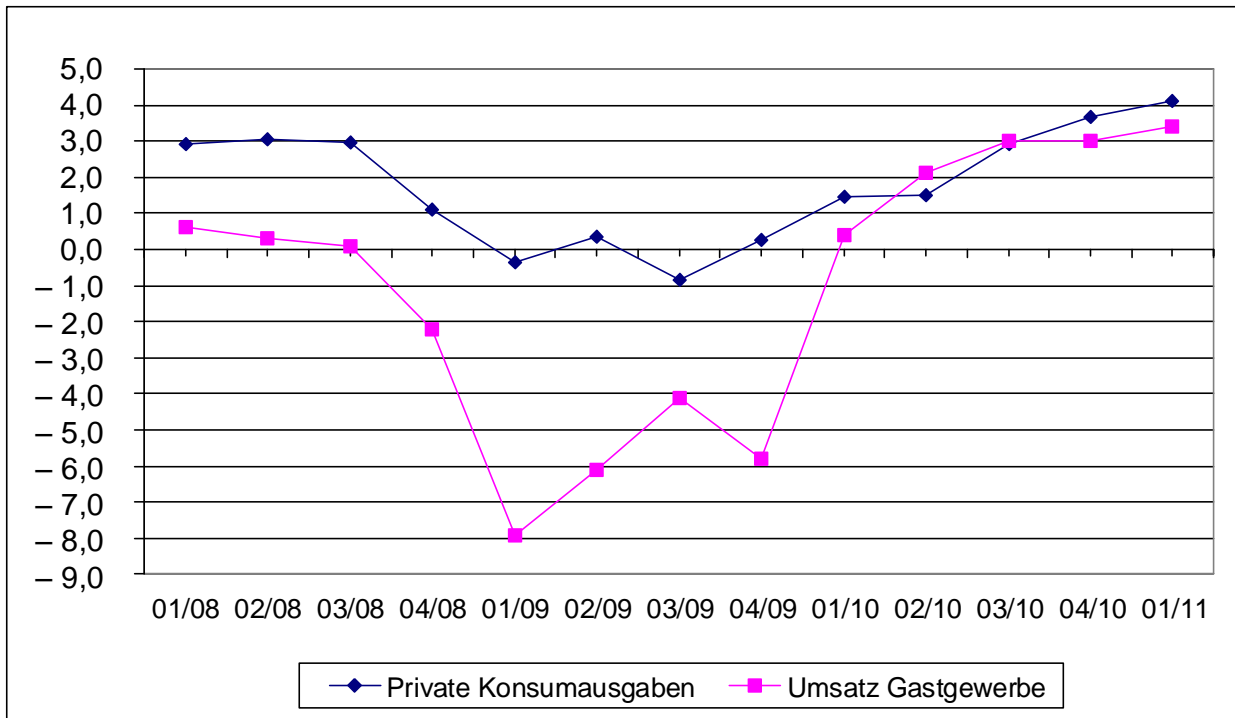
Quelle: Statistisches Bundesamt/eigene Berechnungen

Anzahl der sozialversicherungspflichtig Beschäftigten im Gastgewerbe

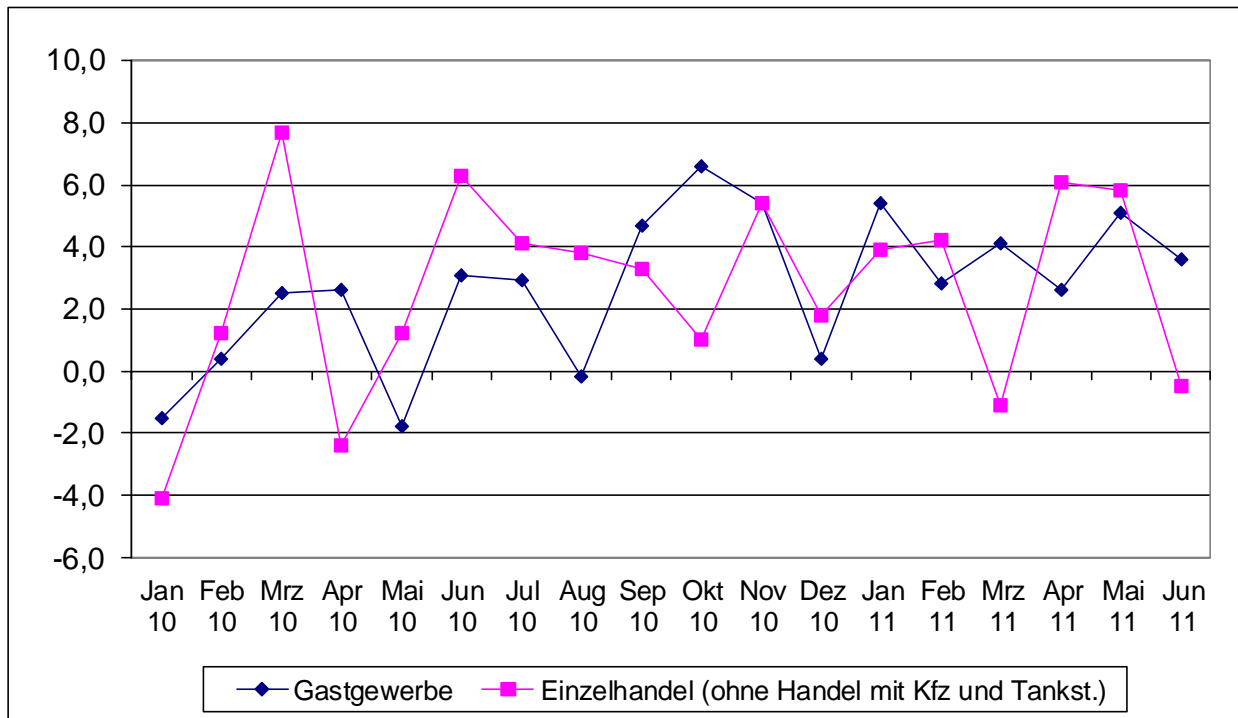
Betriebsart	Stichtag 31.12.2010	
	Beschäftigte	Veränderung gegenüber Vorjahreszeitpunkt
Hotellerie	229.638	2,9% (+6.425)
Beherbergungsgewerbe	251.968	2,9% (+7.085)
Speisengeprägte Gastronomie	425.476	1,1% (+4.612)
Getränkegeprägte Gastronomie	32.295	0,7% (+215)
Gaststättengewerbe	457.771	1,1% (+4.827)
Pachtkantinen und Caterer	112.470	3,2% (+3.467)
Gastgewerbe insgesamt	822.209	1,9% (+15.379)

Quelle: Bundesagentur für Arbeit (veröffentlicht Juli 2011)

Entwicklung der privaten Konsumausgaben und des Umsatzes im Gastgewerbe (nach Quartalen in jeweiligen Preisen in %)



Nominale Umsatzentwicklung im Gastgewerbe im Vergleich mit dem Einzelhandel (Januar 2010 - Juni 2011 in %)



Quelle: Statistisches Bundesamt

Ankünfte, Übernachtungen und Bettenauslastung im Beherbergungsgewerbe

Anzahl und Veränderung zur Vorperiode in %	1. Halbjahr 2011				2010			
	Ankünfte		Übernachtungen		Ankünfte		Übernachtungen	
Hotellerie	52 709 663	6,9	108 537 199	6,7	109 036 918	6,9	228 342 290	5,6
- davon Inländer	41 704 137	6,6	85 684 911	6,2	85 655 180	5,7	179 956 121	4,2
- davon Ausländer	11 005 526	8,1	22 852 288	8,6	23 381 738	11,5	48 386 169	11,3
Beherbergungsgewerbe insgesamt	66 899 840	6,0	174 072 134	4,5	140 014 772	5,4	380 334 025	3,2
- davon Inländer	54 480 409	5,6	146 535 200	3,8	113 139 484	4,2	320 023 577	2,0
- davon Ausländer	12 419 431	7,9	27 536 934	8,3	26 875 288	11,0	60 310 448	10,0
Baden-Württemberg	7 994 174	7,0	20 246 200	5,3	16 707 781	4,1	43 514 949	2,6
Bayern	13 146 739	5,5	35 573 346	3,4	28 288 883	7,3	77 876 550	3,6
Berlin	4 568 448	8,2	10 221 778	6,5	9 051 430	9,5	20 795 643	10,2
Brandenburg	1 864 462	6,8	4 878 598	4,7	3 883 504	4,8	10 690 086	4,3
Bremen	509 702	8,9	892 345	9,5	1 037 909	13,8	1 812 720	10,6
Hamburg	2 380 808	8,7	4 469 601	9,5	4 732 566	8,4	8 946 635	9,2
Hessen	5 888 887	4,3	13 682 364	3,9	11 947 934	6,8	28 150 338	4,6
Mecklenburg-Vorpommern	2 902 970	7,6	10 671 698	4,6	6 667 279	-3,6	27 669 773	-2,6
Niedersachsen	5 743 535	4,3	17 126 385	2,6	12 050 555	3,9	38 478 945	2,4
Nordrhein-Westfalen	9 309 083	7,1	20 969 309	7,5	18 585 514	7,7	42 109 693	4,7
Rheinland-Pfalz	3 593 775	7,9	9 193 282	6,3	7 678 059	3,2	20 571 074	2,1
Saarland	387 427	13,8	1 118 536	10,0	751 470	6,6	2 228 206	5,2
Sachsen	3 030 795	3,0	7 904 143	1,9	6 415 318	4,8	16 775 767	3,1
Sachsen-Anhalt	1 308 058	2,2	3 170 709	0,5	2 777 136	3,4	6 857 027	1,7
Schleswig-Holstein	2 653 229	6,3	9 703 509	3,8	5 975 564	2,2	24 470 322	0,6
Thüringen	1 617 748	2,2	4 250 331	-0,4	3 463 870	1,7	9 386 297	-0,4

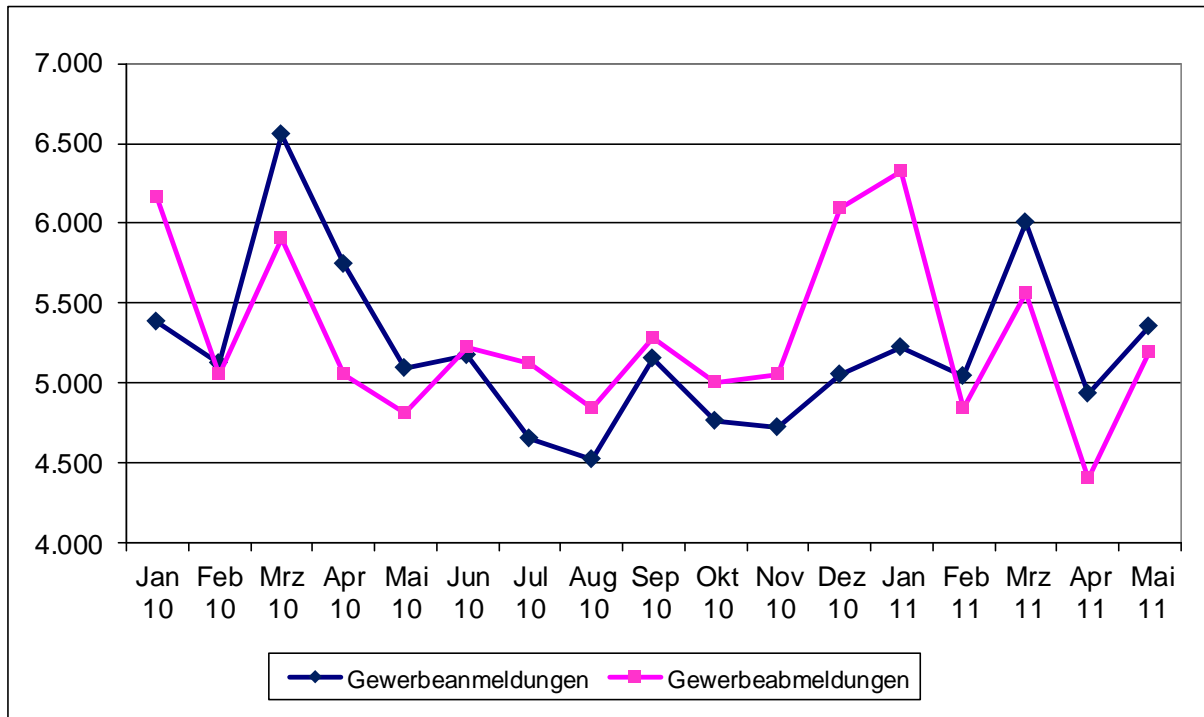
Durchschnittliche Auslastung der angebotenen Gästebetten	Januar – Juni 2011	2010
Hotellerie	35,4%	37,1%
Beherbergungsgewerbe insgesamt	30,4%	32,7%
Baden-Württemberg	31,7%	33,3%
Bayern	29,5%	31,8%
Berlin	47,3%	50,1%
Brandenburg	26,6%	28,1%
Bremen	38,8%	40,6%
Hamburg	52,4%	53,3%
Hessen	32,9%	33,6%
Mecklenburg-Vorpommern	25,0%	31,4%
Niedersachsen	27,4%	30,1%
Nordrhein-Westfalen	33,3%	33,8%
Rheinland-Pfalz	24,0%	26,4%
Saarland	30,7%	31,5%
Sachsen	33,4%	34,6%
Sachsen-Anhalt	26,4%	27,7%
Schleswig-Holstein	26,8%	32,2%
Thüringen	30,6%	33,3%

Anzahl der Übernachtungen nach Herkunftsländern (TOP 5) Januar bis Juni 2011	
1. Niederlande	4 116 315
2. USA	2 176 911
3. Schweiz	2 021 887
4. Vereinigtes Königreich	1 865 245
5. Italien	1 424 310

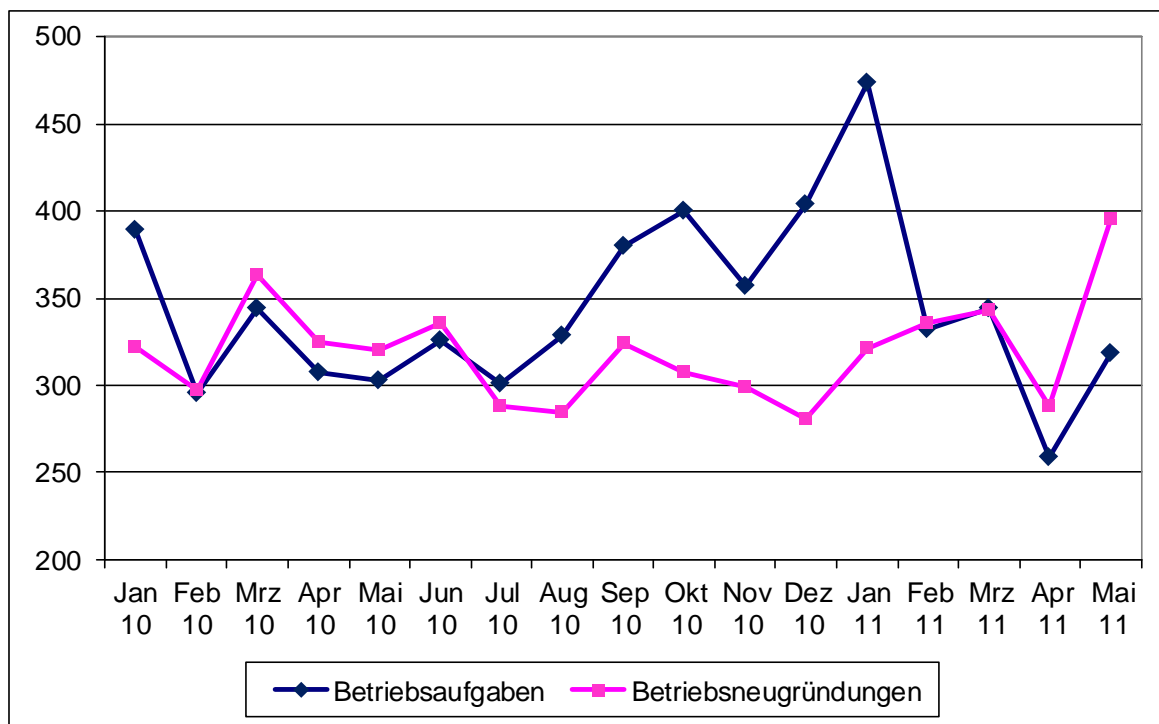
Übernachtungszuwächse nach Herkunftsländern TOP 5 Januar bis Juni 2011	
1. Brasilien	30,5%
2. China	26,7%
3. Bulgarien	26,3%
4. Slowakei	26,1%
5. Russische Föderation	25,5%

Quelle: Statistisches Bundesamt

Anzahl der Gewerbean- und abmeldungen im Gastgewerbe (Januar 2010 - Mai 2011)*



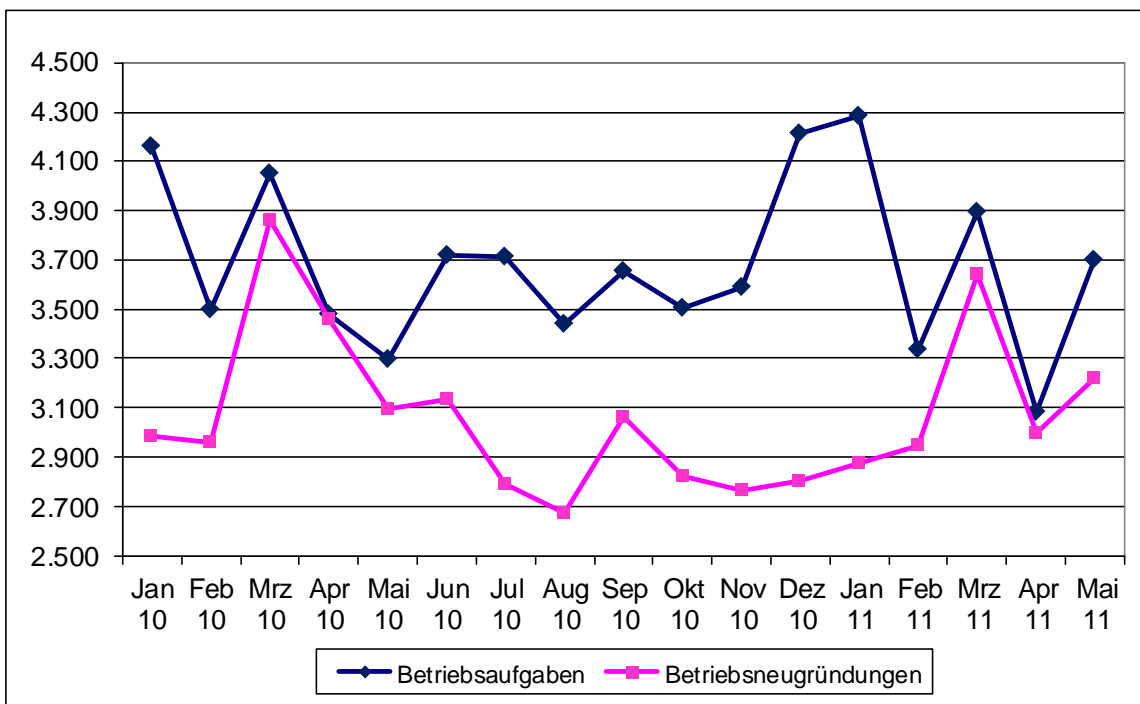
Anzahl der Betriebsneugründungen und -aufgaben im Beherbergungsgewerbe (Januar 2010 - Mai 2011)*



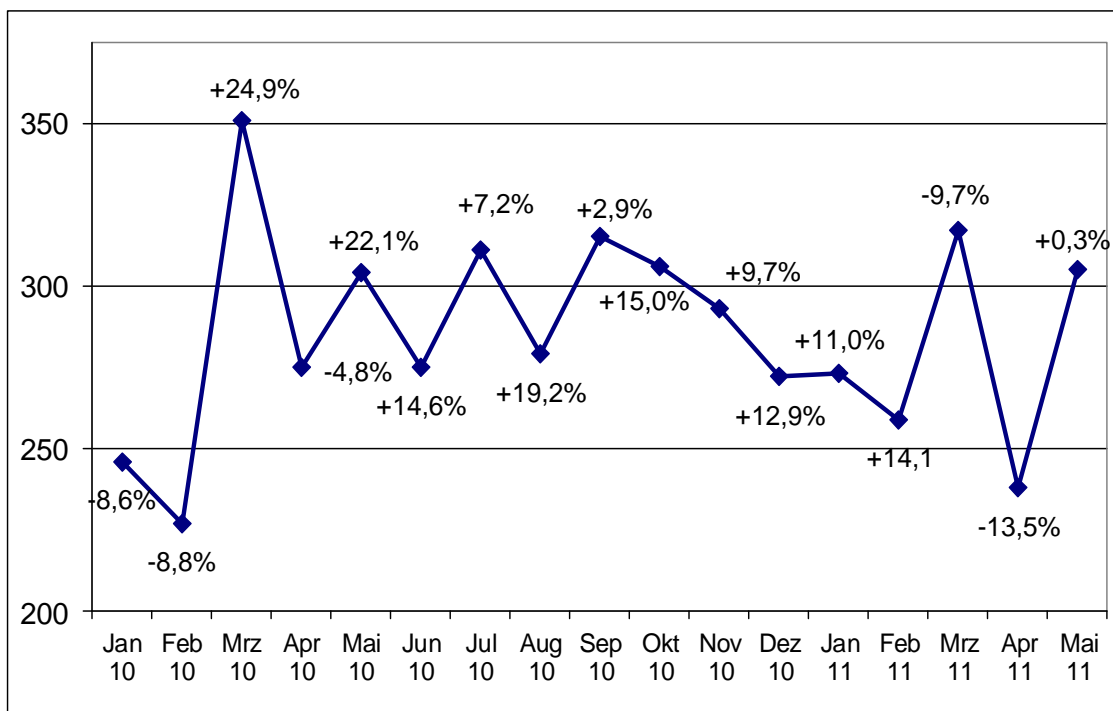
Quelle: Statistisches Bundesamt

*Aktuellere Zahlen lagen seitens des Statistischen Bundesamtes bei Redaktionsschluss noch nicht vor

Anzahl der Betriebsneugründungen und -aufgaben im Gaststättengewerbe (Januar 2010 - Mai 2011)*



Anzahl der Insolvenzverfahren im Gastgewerbe Januar 2010 – Mai 2011 (und Veränderung i. Vgl. zum Vorjahreszeitraum)*



Quelle: Statistisches Bundesamt

* Aktuellere Zahlen lagen seitens des Statistischen Bundesamtes bei Redaktionsschluss noch nicht vor

Anzahl der umsatzsteuerpflichtigen Unternehmen im Gastgewerbe 2002-2009

	2002	2003	2004	2005	2006	2007	2008	2009
Hotels	11.339	11.137	11.069	11.061	11.141	11.156	11.067	11.022
Gasthöfe	19.697	18.932	18.292	17.948	17.556	17.062	16.675	16.543
Pensionen	6.727	6.447	6.247	6.177	6.130	6.039	6.049	6.004
Hotels garnis	3.680	3.610	3.600	3.597	3.585	3.608	3.595	3.586
Hotellerie insgesamt	41.443	40.126	39.208	38.783	38.412	37.865	37.386	37.155
Erholungs-, Ferienheime	427	417	417	419	386	385	379	343
Ferienzentren	192	191	194	199	219	216	213	230
Ferienhäuser/-wohnungen	3.441	3.367	3.372	3.391	3.465	3.588	3.784	3.909
Sonstige	3.040	3.005	3.031	3.041	3.099	3.173	3.214	3.285
Beherbergungsgewerbe insgesamt	48.543	47.106	46.222	45.833	45.581	45.227	44.976	44.922
Restaurants (mit/ohne Bedienung)	91.774	91.012	90.455	89.482	88.012	86.359	85.343	81.331
Schankwirtschaften	46.574	45.017	44.247	42.744	41.495	39.929	38.549	36.669
Bars, Diskotheken u.ä.	4.116	3.980	3.994	4.066	4.138	4.184	4.154	4.030
Cafés	9.653	9.619	9.714	9.912	10.229	10.301	10.321	10.672
Eisdielen/Eissalons	6.794	6.833	6.878	6.869	6.822	6.769	6.664	6.340
Imbissstuben/Imbisshallen	24.638	25.699	26.429	27.737	28.202	28.466	28.625	29.727
Sonstige getränke-geprägte Gastronomie	7.211	7.202	7.394	7.534	7.637	7.492	8.352	6.807
Gaststättengewerbe insgesamt	190.760	189.362	189.111	188.344	186.535	183.500	182.008	175.576
Pachtkantinen	4.915	4.766	4.702	4.656	4.593	4.477	4.731	k.A.
Caterer	3.643	4.208	4.836	5.560	6.119	6.590	6.502	k.A.
Pachtkantinen/Caterer insgesamt	8.558	8.974	9.538	10.216	10.712	11.067	11.233	11.124
Gastgewerbe gesamt	247.861	245.442	244.871	244.393	242.828	239.794	238.217	231.622

Quelle: Statistisches Bundesamt, Umsatzsteuerstatistik (liegt aktuell erst für das Jahr 2009 vor)

Das Gastgewerbe: Eine Stück heimische Wirtschaft.

1.142.000 Beschäftigte (Arbeitnehmer)

Beschäftigte inkl. tätige Inhaber und Familienangehörige	1.345.000
Beherbergungsgewerbe	356.000
Gaststättengewerbe	673.000
Pachtkantinen und Caterer	113.000

86.887 Auszubildende*

Koch/Köchin	33.798
Restaurantfachmann/-frau	12.183
Hotelfachmann/-frau	27.060
Hotelkaufmann/-frau	1.019
Fachmann/-frau für Systemgastronomie	6.598
Fachkraft im Gastgewerbe	6.229

231.622 gastgewerblichen Betrieben**

Beherbergungsgewerbe	44.922
Gaststättengewerbe	175.576
Pachtkantinen und Caterer	11.124

57,4 Mrd. Euro Jahresumsatz (netto)

Beherbergungsgewerbe	19,4 Mrd. Euro
Gaststättengewerbe	32,5 Mrd. Euro
Pachtkantinen und Caterer	5,5 Mrd. Euro

*DIHK März 2011 ** nach Umsatzsteuerstatistik 2009 (veröffentlicht im April 2011) Quelle: Statistisches Bundesamt

Zur Ausbildungssituation in Hotellerie und Gastronomie

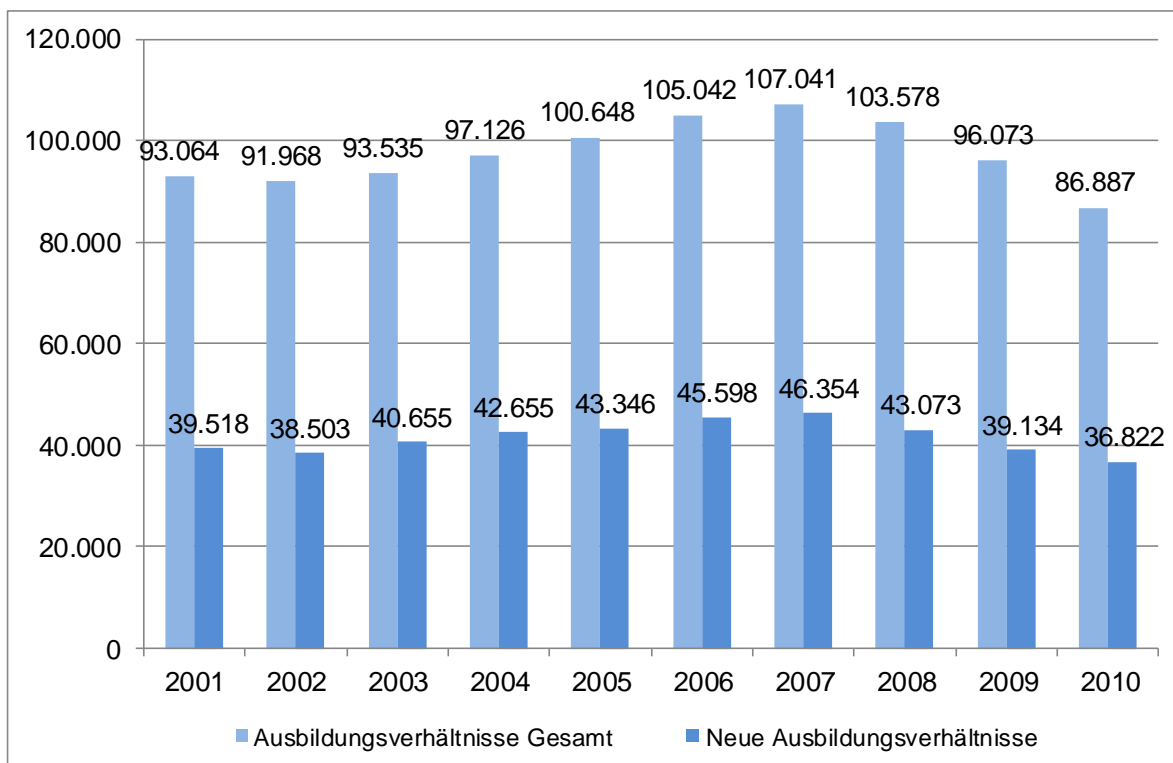
Aktuelle Entwicklung der neu abgeschlossenen Ausbildungsverhältnisse nach Berufen

Beruf	2009	2010	Entwicklung in %
Koch/Köchin	14.828	14.026	-5,4
Restaurantfachmann/-frau	6.079	5.212	-14,3
Hotelfachmann/-frau	11.192	11.157	-0,3
Hotelkaufmann/-frau	418	423	+1,2
Fachmann/-frau für Systemgastronomie	2.821	2.543	-9,9
Fachkraft im Gastgewerbe	3.796	3.461	-8,8
Summe	39.134	36.822	-5,9

Aktuelle Entwicklung aller fortbestehenden und neu abgeschlossenen Ausbildungsverhältnisse nach Berufen

Beruf	2009	2010	Entwicklung in %
Koch/Köchin	37.640	33.798	-10,2
Restaurantfachmann/-frau	14.172	12.183	-14,0
Hotelfachmann/-frau	29.067	27.060	-6,9
Hotelkaufmann/-frau	1.059	1.019	-3,8
Fachmann/-frau für Systemgastronomie	7.091	6.598	-7,0
Fachkraft im Gastgewerbe	7.014	6.229	-11,2
Summe	96.073	86.887	-9,6

Quelle: DIHK, März 2011



Umsatzzahlen des Statistischen Bundesamtes im Detail (Stand 19.08.11)

Jahr Monate		Preisarten			
		real		nominal	
		Umsatz	Veränderung zur Vorjahresperiode	Umsatz	Veränderung zur Vorjahresperiode
		2005=100	in (%)	2005=100	in (%)
WZ08-55 Beherbergung					
2010	Januar	68,3	-3,0	76,4	1,7
	Februar	72,0	-1,5	80,2	3,5
	März	81,5	-1,9	91,1	3,5
	April	90,0	4,0	100,9	10,8
	Mai	100,4	-3,6	112,9	1,7
	Juni	102,4	1,6	115,2	7,8
	Juli	105,7	1,9	119,3	8,2
	August	105,0	-1,2	118,4	5,1
	September	115,3	3,5	130,3	9,6
	Oktober	108,7	4,7	122,4	10,5
	November	87,4	4,4	97,9	10,6
	Dezember	85,9	-0,3	96,2	4,8
2011	Januar	72,1	5,6	80,6	5,5
	Februar	73,2	1,7	82,5	2,9
	März	85,0	4,3	95,6	4,9
	April	90,2	0,2	101,0	0,1
	Mai	108,0	7,6	122,7	8,7
	Juni	105,3	2,8	119,7	3,9
WZ08-551 Hotels, Gasthöfe und Pensionen					
2010	Januar	68,6	-2,0	76,8	2,5
	Februar	73,2	-0,9	81,5	4,0
	März	82,2	-1,9	91,9	3,4
	April	89,8	4,9	100,9	11,5
	Mai	100,0	-3,7	112,5	1,4
	Juni	101,5	2,3	114,0	8,3
	Juli	101,7	1,5	113,5	7,2
	August	101,7	-1,3	113,7	4,7
	September	116,1	4,2	131,3	10,2
	Oktober	109,8	5,5	123,9	11,1
	November	90,4	5,1	101,4	11,3
	Dezember	89,3	0,1	99,6	5,3
2011	Januar	72,6	5,8	81,1	5,6
	Februar	74,9	2,3	84,4	3,6
	März	86,7	5,5	97,5	6,1
	April	89,8	0,0	100,4	-0,5
	Mai	108,9	8,9	123,9	10,1
	Juni	104,2	2,7	118,2	3,7
WZ08-561 Restaurants, Gaststätten, Imbissstuben, Cafes u.Ä.					
2010	Januar	70,2	-5,3	75,1	-3,7
	Februar	69,5	-3,2	74,3	-2,0
	März	80,4	-0,4	86,1	0,8

	April	85,1	-3,5	91,2	-2,4
	Mai	90,8	-5,2	97,3	-4,1
	Juni	88,7	-1,6	95,2	-0,4
	Juli	95,7	-0,8	102,7	0,2
	August	93,4	-4,4	100,5	-3,3
	September	90,3	0,4	97,3	1,7
	Oktober	91,2	4,0	98,4	5,2
	November	80,5	1,5	86,9	2,7
	Dezember	87,1	-3,7	94,3	-2,5
2011	Januar	73,5	4,7	79,6	6,0
	Februar	70,5	1,4	76,5	3,0
	März	82,9	3,1	90,0	4,5
	April	88,0	3,4	95,6	4,8
	Mai	91,7	1,0	99,7	2,5
	Juni	91,7	3,4	99,8	4,8
WZ08-562 Caterer und sonstige Verpflegungsdienstleistungen					
2010	Januar	87,1	-1,0	93,1	0,3
	Februar	90,0	1,8	96,4	3,1
	März	101,8	5,3	109,1	6,6
	April	94,6	3,2	101,7	4,3
	Mai	97,5	-1,1	104,8	-0,1
	Juni	105,6	4,8	113,1	5,6
	Juli	98,4	-1,3	106,0	-0,2
	August	94,8	2,2	102,0	2,9
	September	104,7	3,6	112,7	4,4
	Oktober	101,8	1,8	110,1	3,1
	November	101,8	2,9	110,0	4,4
	Dezember	102,8	3,7	111,2	5,1
2011	Januar	89,5	2,8	97,1	4,3
	Februar	92,8	3,1	100,7	4,5
	März	100,9	-0,9	109,6	0,5
	April	93,6	-1,1	101,8	0,1
	Mai	105,9	8,6	115,2	9,9
	Juni	101,4	-4,0	110,5	-2,3
WZ08-5621 Event-Caterer					
2010	Januar	-	x	73,2	3,5
	Februar	-	x	83,3	13,3
	März	-	x	96,1	21,2
	April	-	x	102,2	24,2
	Mai	-	x	116,9	-4,4
	Juni	-	x	150,2	12,2
	Juli	-	x	117,8	-12,4
	August	-	x	117,0	-5,3
	September	-	x	140,6	7,9
	Oktober	-	x	115,0	7,0
	November	-	x	117,9	26,2
	Dezember	-	x	130,0	18,6
2011	Januar	-	x	80,4	9,8
	Februar	-	x	87,7	5,3
	März	-	x	96,3	0,2
	April	-	x	96,6	-5,5
	Mai	-	x	130,9	12,0
	Juni	-	x	142,2	-5,3

WZ08-5629 Erbringung sonstiger Verpflegungsdienstleistungen

2010	Januar	-	x	95,5	-0,2
	Februar	-	x	98,0	2,0
	März	-	x	110,7	5,0
	April	-	x	101,7	2,2
	Mai	-	x	103,5	0,6
	Juni	-	x	108,9	4,7
	Juli	-	x	104,7	1,7
	August	-	x	100,4	4,4
	September	-	x	109,6	4,1
	Oktober	-	x	109,6	2,4
	November	-	x	109,1	1,9
	Dezember	-	x	109,1	3,3
2011	Januar	-	x	99,1	3,8
	Februar	-	x	102,2	4,3
	März	-	x	111,2	0,5
	April	-	x	102,4	0,7
	Mai	-	x	113,5	9,7
	Juni	-	x	106,9	-1,8

WZ08-563 Ausschank von Getränken

2010	Januar	66,8	-7,4	71,1	-6,2
	Februar	67,1	-5,5	71,4	-4,5
	März	69,7	-4,0	74,3	-2,7
	April	76,9	-1,8	82,0	-0,7
	Mai	81,7	-4,0	87,2	-3,0
	Juni	74,5	-2,1	79,5	-1,1
	Juli	79,7	0,6	85,1	1,6
	August	78,3	-6,7	83,7	-5,8
	September	79,3	-1,1	84,8	-0,2
	Oktober	82,1	1,1	88,0	2,1
	November	71,8	-3,2	77,0	-2,3
	Dezember	81,5	-7,7	87,5	-6,7
2011	Januar	68,3	2,2	73,4	3,2
	Februar	65,9	-1,8	70,8	-0,8
	März	73,4	5,3	78,8	6,1
	April	79,0	2,7	84,9	3,5
	Mai	77,9	-4,7	83,9	-3,8
	Juni	76,7	3,0	82,7	4,0

WZ08-561-01 Gaststättengewerbe

2010	Januar	69,4	-5,7	74,3	-4,1
	Februar	68,8	-3,8	73,7	-2,4
	März	78,6	-0,9	84,3	0,5
	April	83,6	-3,4	89,6	-2,2
	Mai	89,1	-5,2	95,6	-4,0
	Juni	86,4	-1,7	92,8	-0,3
	Juli	93,1	-0,7	100,0	0,5
	August	91,0	-4,7	97,9	-3,5
	September	88,4	0,1	95,3	1,5
	Oktober	89,5	3,3	96,6	4,8
	November	78,9	0,6	85,3	2,0
	Dezember	85,9	-4,4	93,0	-3,2
2011	Januar	72,5	4,5	78,5	5,7

	Februar	69,6	1,2	75,4	2,3
	März	81,2	3,3	88,2	4,6
	April	86,4	3,3	93,8	4,7
	Mai	89,4	0,3	97,2	1,7
	Juni	89,3	3,4	97,2	4,7
WZ08-55-01 Gastgewerbe					
2010	Januar	71,1	-4,2	77,1	-1,5
	Februar	72,3	-2,2	78,3	0,4
	März	82,2	-0,4	89,3	2,5
	April	87,1	-0,5	94,7	2,6
	Mai	93,9	-4,6	102,4	-1,8
	Juni	93,9	0,1	102,4	3,1
	Juli	98,0	-0,2	107,1	2,9
	August	96,2	-3,3	105,2	-0,2
	September	99,1	1,4	108,7	4,7
	Oktober	97,3	3,5	106,6	6,6
	November	84,4	2,4	92,1	5,4
	Dezember	88,0	-2,2	96,2	0,4
2011	Januar	74,3	4,5	81,3	5,4
	Februar	73,4	1,5	80,5	2,8
	März	84,8	3,2	93,0	4,1
	April	88,6	1,7	97,2	2,6
	Mai	97,4	3,7	107,6	5,1
	Juni	96,0	2,2	106,1	3,6

Berlin, August 2011