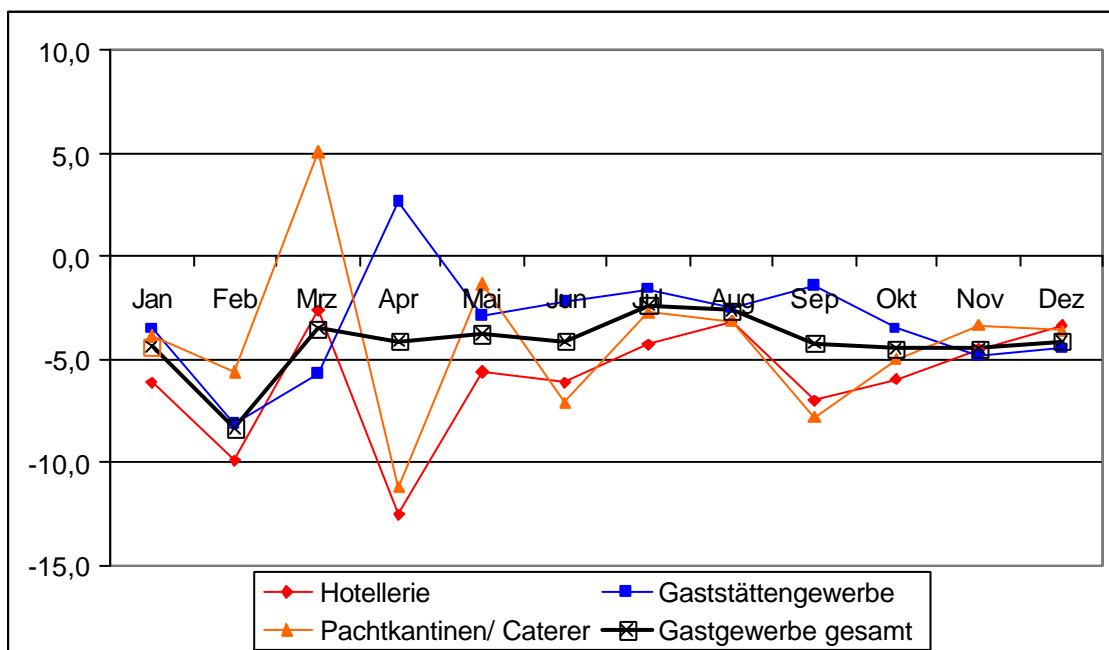




**Umsatzentwicklung im Gastgewerbe viertes Quartal und Gesamtjahr 2009
(Veränderungen gegenüber Vorjahreszeitraum)**

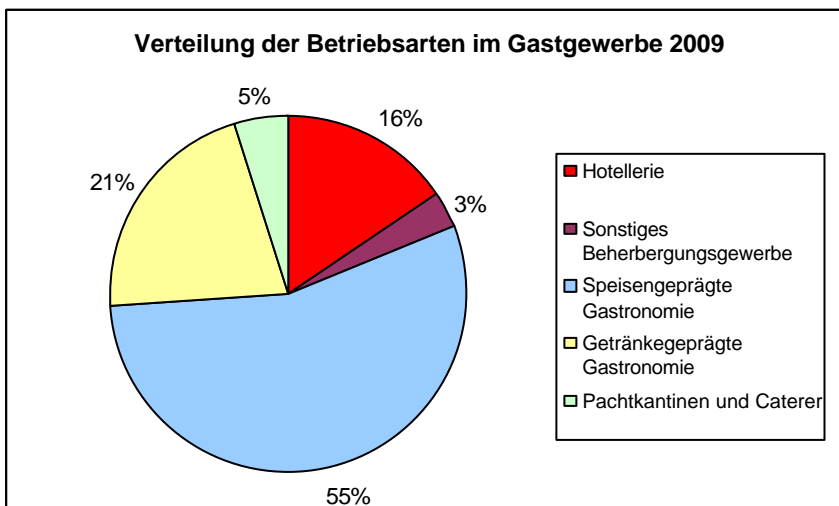
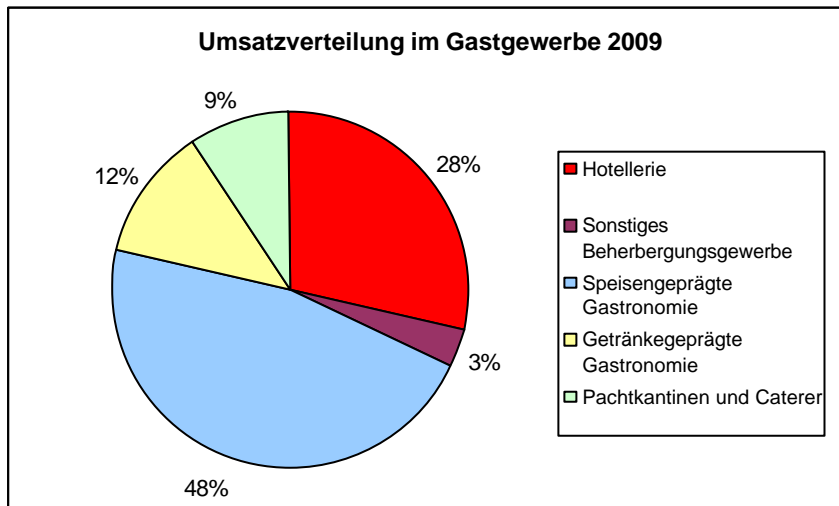
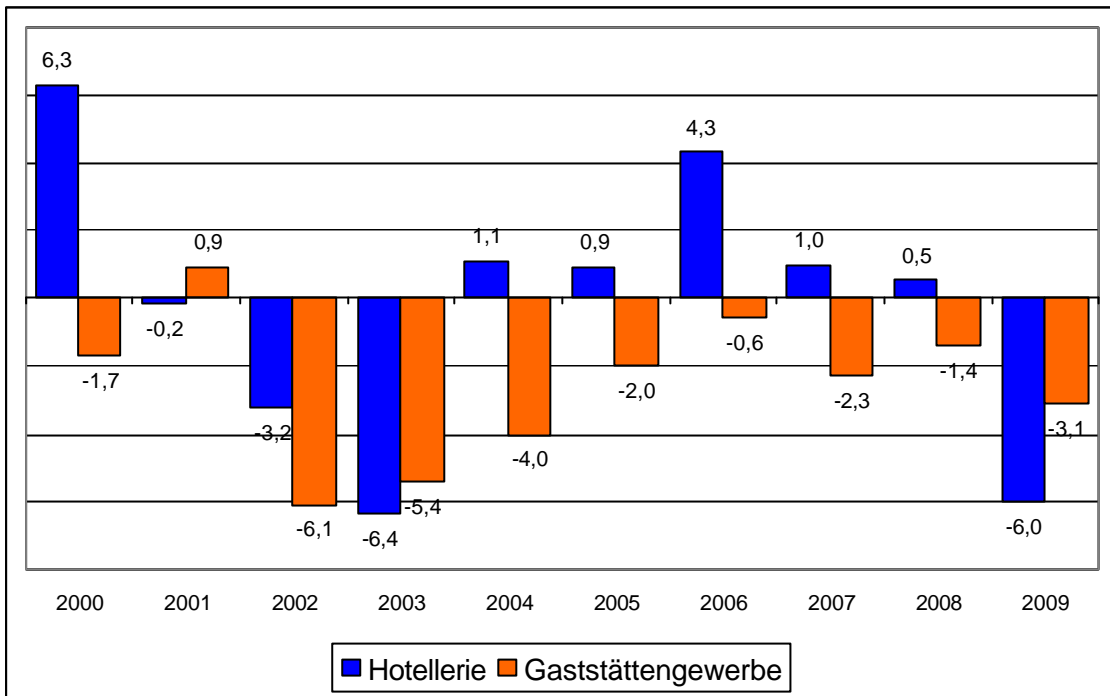
Betriebsart	4. Quartal 2009		Januar bis Dezember 2009		
	nominal	real	nominal	real	in Mrd. € (netto)
Hotellerie (Hotels, Hotels garnis, Gasthöfe, Pensionen)	-4,7%	-6,3%	-6,0%	-8,1%	16,3
Beherbergungsgewerbe insgesamt	-4,5%	-6,2%	-5,5%	-7,6%	18,3
Speisengeprägte Gastronomie	-3,9%	-5,4%	-2,5%	-4,3%	26,7
Getränkegeprägte Gastronomie	-5,9%	-7,6%	-6,3%	-8,1%	7,0
Gaststättengewerbe insgesamt	-4,2%	-5,8%	-3,1%	-4,9%	33,7
Pachtkantinen	-3,9%	-5,5%	-4,4%	-6,3%	1,6
Caterer	-4,3%	-5,9%	-3,1%	-4,9%	3,6
Pachtkantinen und Caterer insgesamt	-3,9%	-5,5%	-4,3%	-6,2%	5,2
Gastgewerbe insgesamt	-4,3%	-5,9%	-4,1%	-6,1%	57,2

Nominale Umsatzentwicklung Januar - Dezember 2009 (in %)



Quelle: Statistisches Bundesamt (GENESIS-Online)

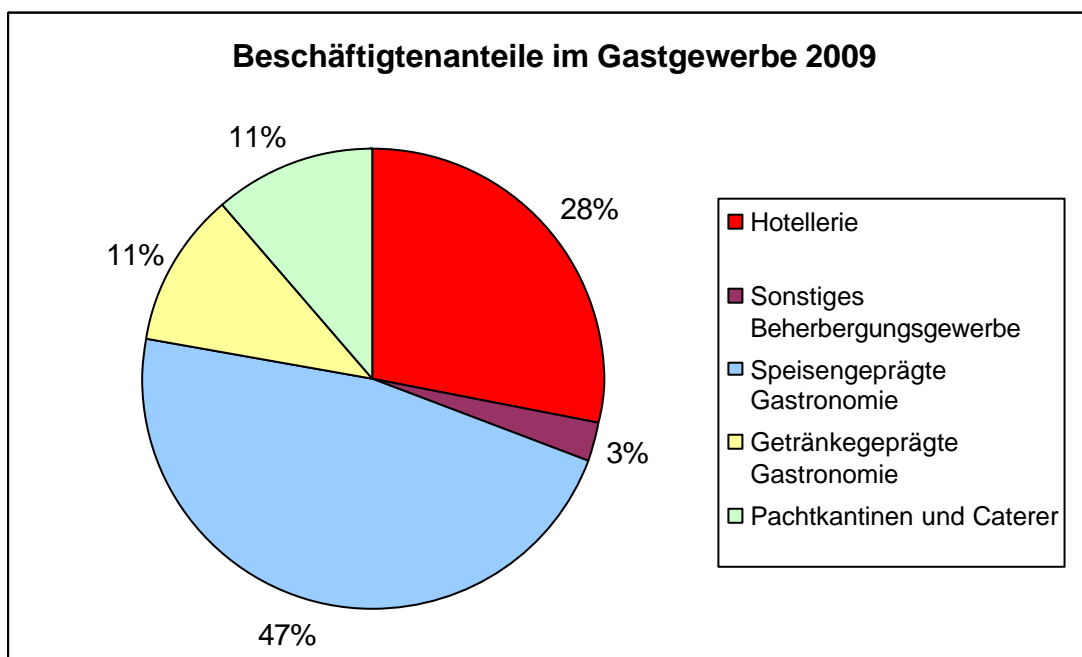
Nominale Umsatzentwicklung in Hotellerie und Gastronomie (in %)



Quelle: Statistisches Bundesamt/ eigene Berechnungen

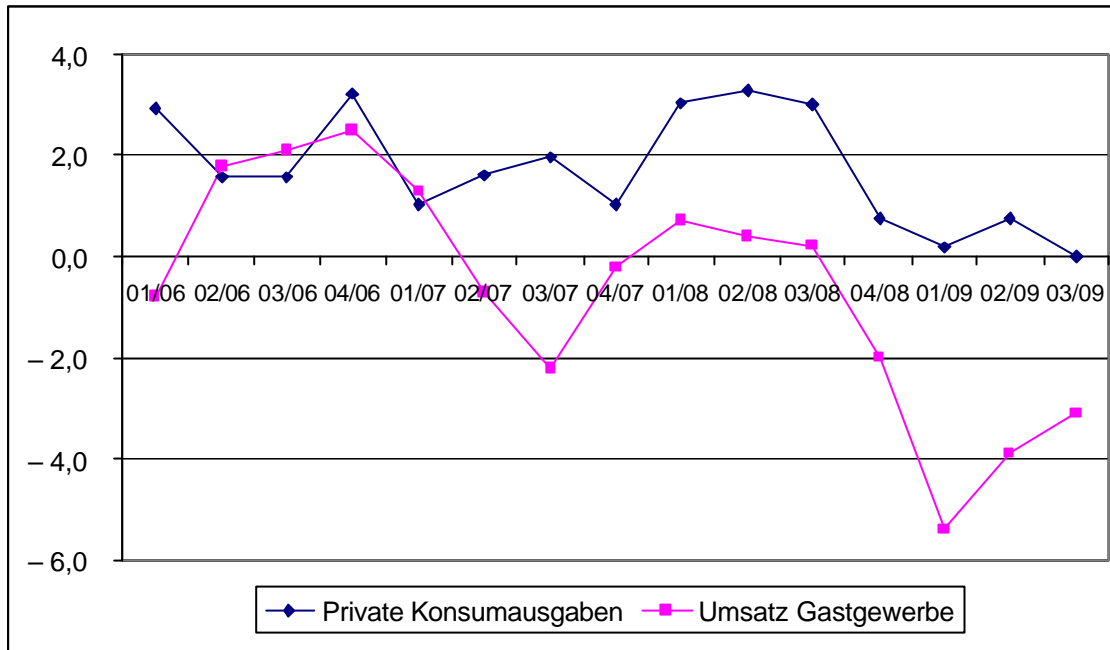
Beschäftigungsentwicklung 2009 (Lohn- und Gehaltsempfänger)

Betriebsart	Beschäftigte Gesamt		Vollzeit- beschäftigte	Teilzeit- beschäftigte
	Anzahl	Veränderung ggü. 2008	Veränderung ggü. 2008	
Hotellerie	312.000	-2,2%	-4,3%	0,9%
Beherbergungsgewerbe insgesamt	341.000	-2,2%	-4,1%	0,5%
Speisengeprägte Gastronomie	523.000	1,9%	-2,5%	4,6%
Getränkegeprägte Gastronomie	120.000	-0,4%	-7,9%	2,3%
Gaststättengewerbe insgesamt	643.000	1,4%	-3,3%	4,1%
Pachtkantinen	26.000	-1,4%	-3,0%	-0,3%
Caterer	100.000	9,6%	13,1%	7,3%
Pachtkantinen und Caterer insgesamt	126.000	-0,6%	-1,8%	0,4%
Gastgewerbe insgesamt	1.110.000	0,1%	-3,5%	2,9%

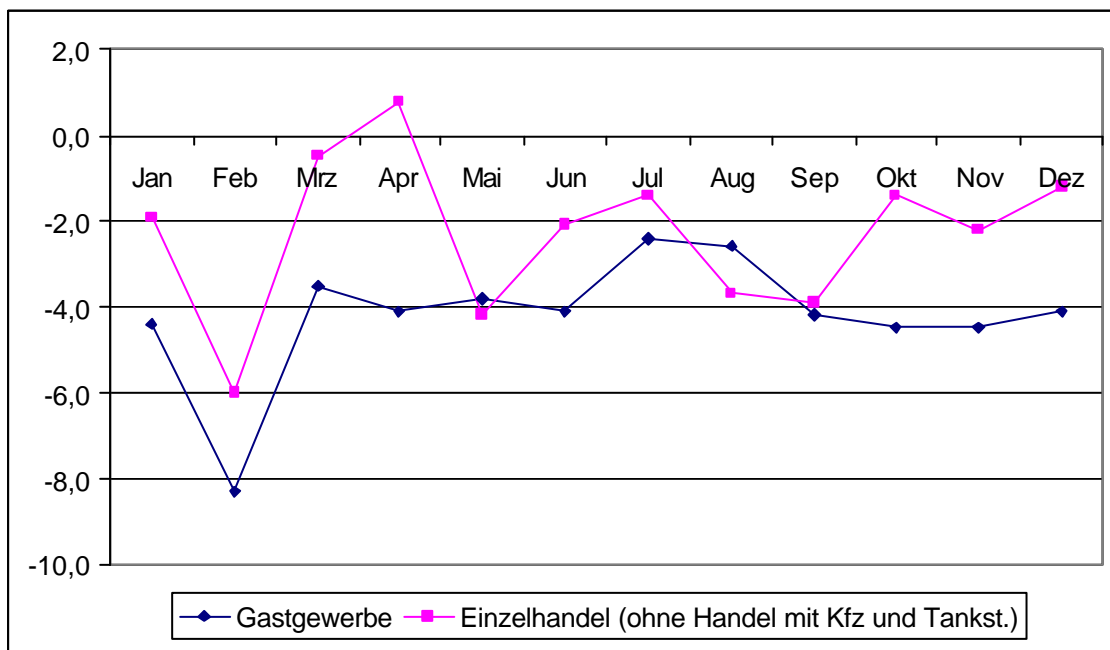


Quelle: Statistisches Bundesamt/ eigene Berechnungen (inkl. Rückkorrektur)

Entwicklung der privaten Konsumausgaben und der Umsatzentwicklung im Gastgewerbe (nach Quartalen in jeweiligen Preisen in %)



Nominale Umsatzentwicklung im Gastgewerbe im Vergleich mit dem Einzelhandel (Januar - Dezember 2009 in %)



Quelle: Statistisches Bundesamt

Ankünfte, Übernachtungen und Bettenauslastung im Beherbergungsgewerbe

Anzahl und Veränderung in % zur Vorperiode	Januar bis Dezember 2009			
	Ankünfte		Übernachtungen	
Hotellerie	102.047.407	-0,9	216.236.988	-1,5
- davon Inländer	81.085.187	-0,2	172.767.170	-0,7
- davon Ausländer	20.962.220	-3,6	43.469.818	-4,6
Beherbergungsgewerbe insgesamt	132.837.828	-0,1	368.737.280	-0,2
- davon Inländer	108.618.194	0,5	313.913.564	0,3
- davon Ausländer	24.219.634	-2,7	54.823.716	-3,0
Baden-Württemberg	16.052.992	-2,6	42.416.809	-2,8
Bayern	26.360.053	-1,1	75.195.190	-2,2
Berlin	8.263.171	4,5	18.871.974	6,2
Brandenburg	3.705.614	-0,6	10.251.982	0,8
Bremen	912.411	-2,3	1.639.093	-0,7
Hamburg	4.367.721	6,1	8.190.145	6,0
Hessen	11.186.834	-2,9	26.928.000	-1,5
Mecklenburg-Vorpommern	6.916.962	5,0	28.421.343	3,3
Niedersachsen	11.599.516	2,0	37.591.201	1,9
Nordrhein-Westfalen	17.263.281	-2,4	40.222.770	-3,1
Rheinland-Pfalz	7.438.495	-0,2	20.139.454	-0,5
Saarland	705.120	-8,2	2.118.510	-6,6
Sachsen	6.123.863	0,9	16.264.528	0,5
Sachsen-Anhalt	2.684.856	1,6	6.743.135	0,7
Schleswig-Holstein	5.849.644	2,7	24.319.268	1,9
Thüringen	3.407.295	2,4	9.423.878	1,9

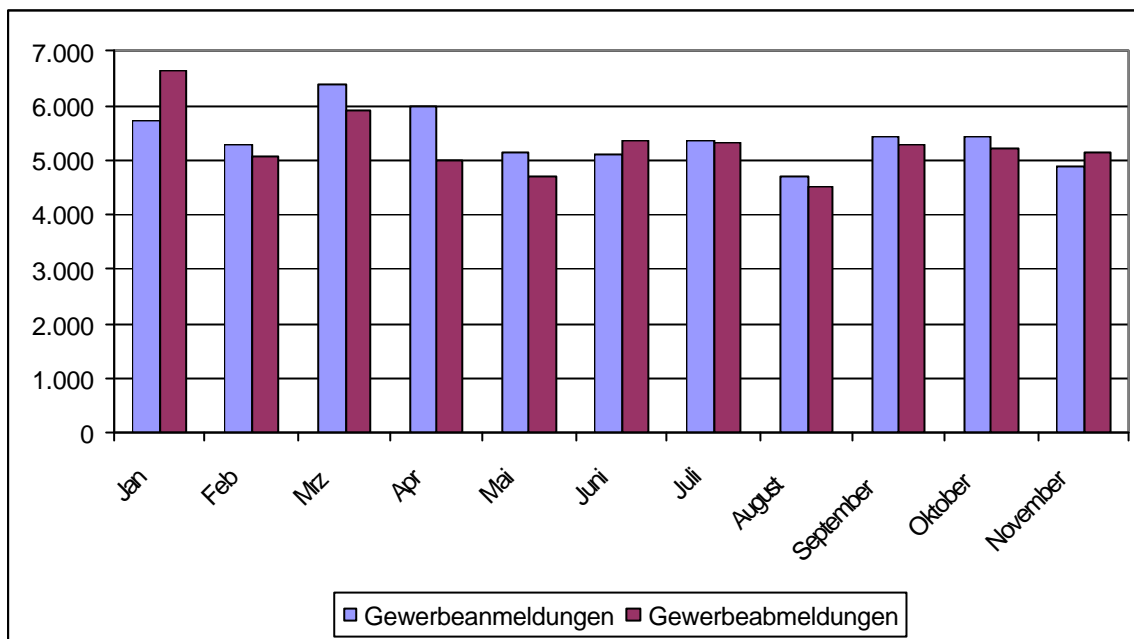
Durchschnittliche Auslastung der angebotenen Gästebetten	2008	2009
Hotellerie	36,5%	35,7%
Beherbergungsgewerbe insgesamt	38,0%	32,2%
Baden-Württemberg	38,1%	32,6%
Bayern	36,5%	30,9%
Berlin	50,8%	48,8%
Brandenburg	35,2%	27,4%
Bremen	44,8%	40,0%
Hamburg	53,8%	53,2%
Hessen	37,9%	32,7%
Mecklenburg-Vorpommern	39,8%	32,5%
Niedersachsen	36,4%	29,9%
Nordrhein-Westfalen	39,4%	33,1%
Rheinland-Pfalz	33,7%	26,1%
Saarland	41,7%	30,0%
Sachsen	38,6%	33,8%
Sachsen-Anhalt	33,1%	27,2%
Schleswig-Holstein	36,8%	32,5%
Thüringen	36,1%	33,2%

Übernachtungsrückgänge nach Herkunftsländern 2009 (TOP 5)	
1. Lettland	-27,1%
2. Taiwan	-19,7%
3. Mittelamerika	-18,4%
4. Portugal	-16,4%
5. Brasilien	-16,1%

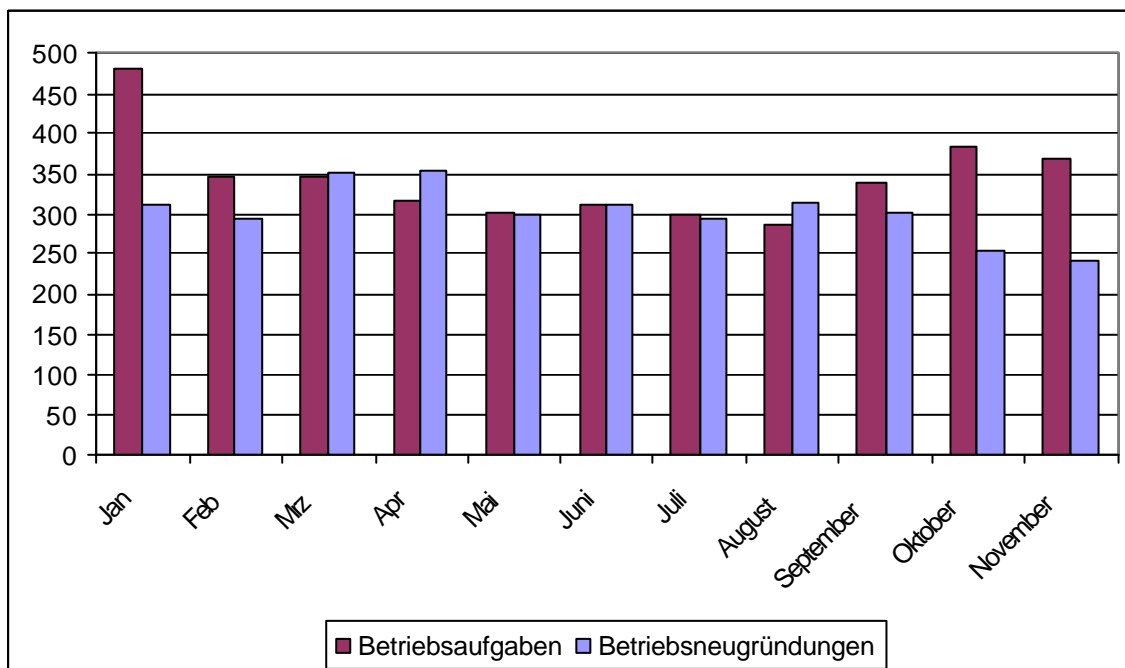
Übernachtungszuwächse nach Herkunftsländern 2009 (TOP 5)	
1. Israel	+8,9%
2. Luxemburg	+6,8%
3. Schweiz	+4,7%
4. Österreich	+3,7%
5. Bulgarien	+3,2%

Quelle: Statistisches Bundesamt

Anzahl der Gewerbean- und abmeldungen im Gastgewerbe (Januar - November 2009)*



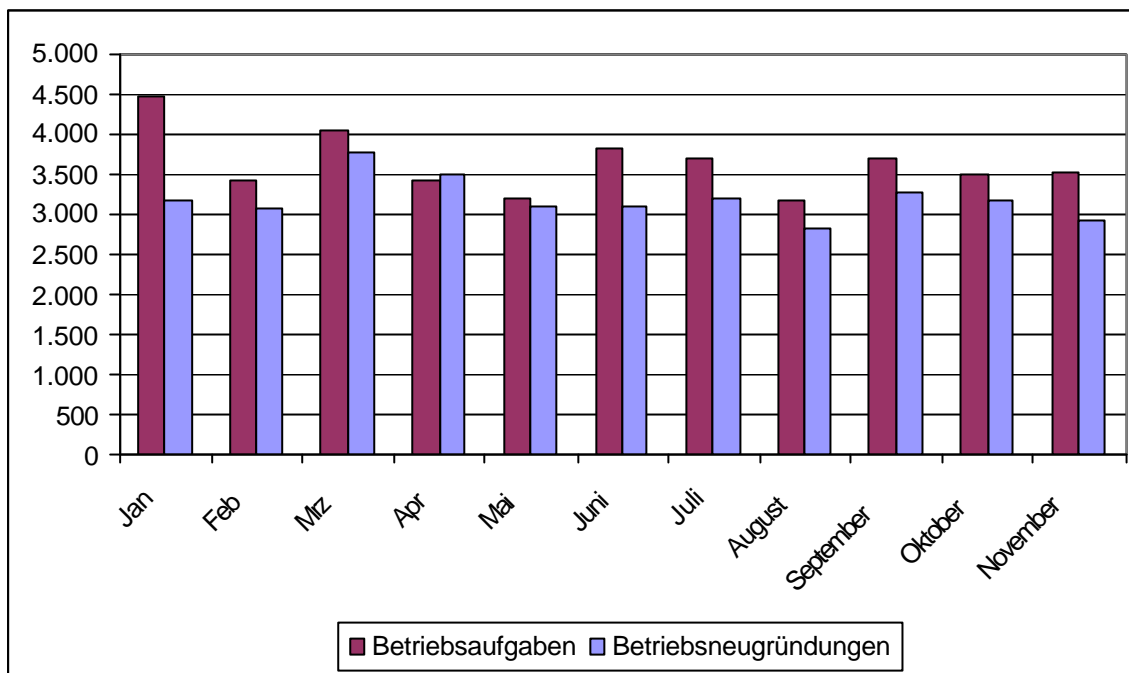
Anzahl der Betriebsneugründungen und -aufgaben im Beherbergungsgewerbe (Januar - November 2009)*



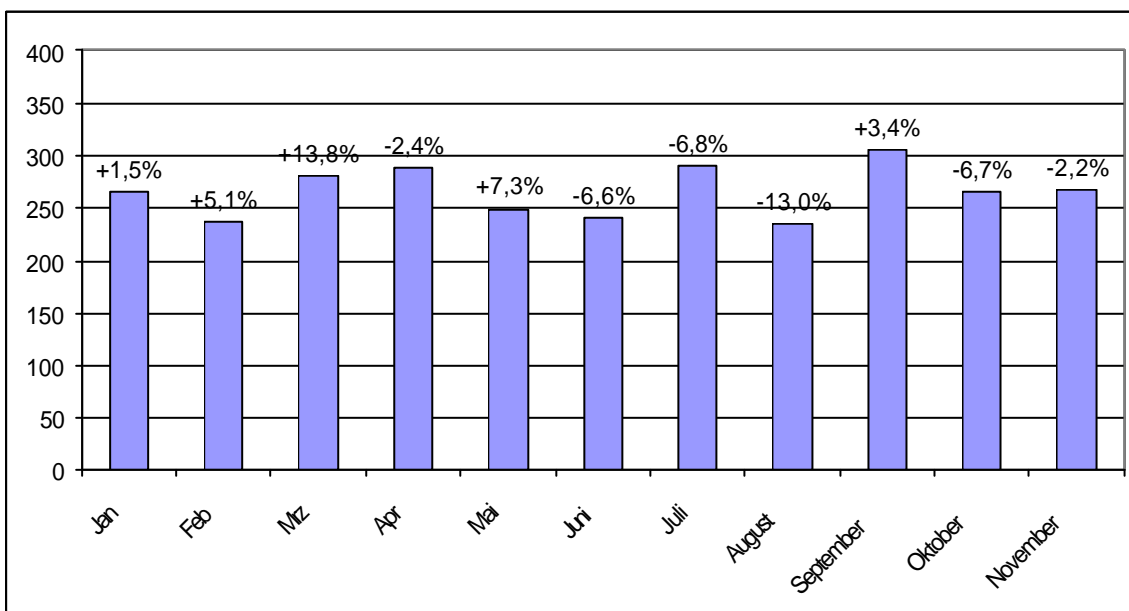
Quelle: Statistisches Bundesamt

*Die Dezember-Zahlen des Statistischen Bundesamtes lagen bei Redaktionsschluss noch nicht vor

Anzahl der Betriebsneugründungen und -aufgaben im Gaststättengewerbe (Januar - November 2009)*



Anzahl der Insolvenzverfahren im Gastgewerbe Januar – November 2009 (und Veränderung i. Vgl. zum Vorjahreszeitraum)*



Quelle: Statistisches Bundesamt

*Die Dezember-Zahlen des Statistischen Bundesamtes lagen bei Redaktionsschluss noch nicht vor

Anzahl der umsatzsteuerpflichtigen Unternehmen im Gastgewerbe 2002-2008

	2002	2003	2004	2005	2006	2007	2008
Hotels	11.339	11.137	11.069	11.061	11.141	11.156	11.067
Gasthöfe	19.697	18.932	18.292	17.948	17.556	17.062	16.675
Pensionen	6.727	6.447	6.247	6.177	6.130	6.039	6.049
Hotels garnis	3.680	3.610	3.600	3.597	3.585	3.608	3.595
Hotellerie insgesamt	41.443	40.126	39.208	38.783	38.412	37.865	37.386
Erholungs-, Ferienheime	427	417	417	419	386	385	379
Ferienzentren	192	191	194	199	219	216	213
Ferienhäuser/-wohnungen	3.441	3.367	3.372	3.391	3.465	3.588	3.784
Sonstige	3.040	3.005	3.031	3.041	3.099	3.173	3.214
Beherbergungsgewerbe insgesamt	48.543	47.106	46.222	45.833	45.581	45.227	44.976
Restaurants (mit/ohne Bedienung)	91.774	91.012	90.455	89.482	88.012	86.359	85.343
Schankwirtschaften	46.574	45.017	44.247	42.744	41.495	39.929	38.549
Bars, Diskotheken u.ä.	4.116	3.980	3.994	4.066	4.138	4.184	3.691
Cafés	9.653	9.619	9.714	9.912	10.229	10.301	10.321
Eisdielen/Eissalons	6.794	6.833	6.878	6.869	6.822	6.769	6.664
Imbissstuben/Imbisshallen	24.638	25.699	26.429	27.737	28.202	28.466	28.625
Sonstige getränkegeprägte Gastronomie	7.211	7.202	7.394	7.534	7.637	7.492	8.352
Gaststättengewerbe insgesamt	190.760	189.362	189.111	188.344	186.535	183.500	182.008
Pachtkantinen	4.915	4.766	4.702	4.656	4.593	4.477	4.731
Caterer	3.643	4.208	4.836	5.560	6.119	6.590	6.502
Pachtkantinen/Caterer insgesamt	8.558	8.974	9.538	10.216	10.712	11.067	11.233
Gastgewerbe gesamt	247.861	245.442	244.871	244.393	242.828	239.794	238.217

Quelle: Statistisches Bundesamt, Umsatzsteuerstatistik (liegt aktuell erst für das Jahr 2008 vor)

Wirtschaftsfaktor Gastgewerbe im Jahr 2009 im Überblick

1.110.000 Beschäftigte

Beherbergungsgewerbe	341.000
Gaststättengewerbe	643.000
Pachtkantinen und Caterer	126.000

103.578 Auszubildende*

Koch/Köchin	40.995
Restaurantfachmann/-frau	15.650
Hotelfachmann/-frau	30.803
Hotelkaufmann/-frau	1.113
Fachmann/-frau für Systemgastronomie	6.992
Fachkraft im Gastgewerbe	8.025

238.217 Betriebe**

Beherbergungsgewerbe	44.976
Gaststättengewerbe	182.008
Pachtkantinen und Caterer	11.233

57,2 Mrd. Euro Jahresumsatz (netto)

Beherbergungsgewerbe	18,3 Mrd. Euro
Gaststättengewerbe	33,7 Mrd. Euro
Pachtkantinen und Caterer	5,2 Mrd. Euro

* Stand März 2009

**nach Umsatzsteuerstatistik 2008

Quelle: Statistisches Bundesamt/DIHK/eigene Berechnungen

Tabellen und Grafik zur Ausbildung in Hotellerie und Gastronomie

Aktuelle Entwicklung der neu
abgeschlossenen Ausbildungsverhältnisse
nach Berufen

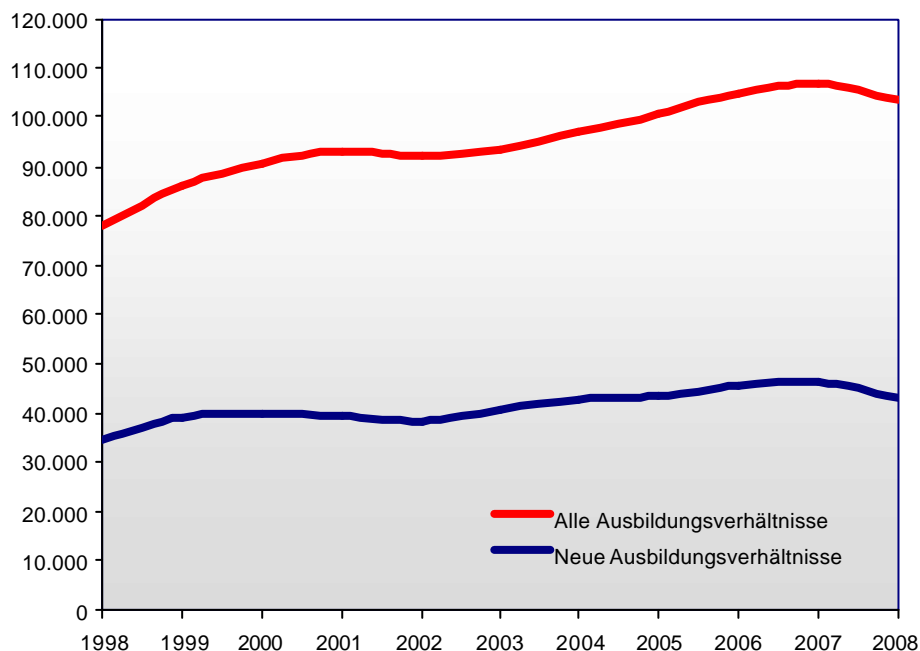
Beruf	2007	2008	Entwick- lung in %
Koch/Köchin	18.103	16.131	-10,9
Restaurant- fachmann/-frau	7.395	6.821	-7,8
Hotelfach- mann/-frau	12.802	12.349	-3,5
Hotelkauf- mann/-frau	453	434	-4,2
Fachmann/-frau für System- gastronomie	2.798	3.096	+10,7
Fachkraft im Gastgewerbe	4.803	4.242	-11,7
Summe	46.354	43.073	-7,1

Aktuelle Entwicklung aller fortbestehenden
und neu abgeschlossenen Ausbildungsverhältnisse
nach Berufen

Beruf	2007	2008	Entwick- lung in %
Koch/Köchin	43.466	40.995	-5,7
Restaurant- fachmann/-frau	16.450	15.650	-4,9
Hotelfachmann/- frau	31.212	30.803	-1,3
Hotelkaufmann/- frau	1.152	1.113	-3,4
Fachmann/-frau für System- gastronomie	6.273	6.992	+11,5
Fachkraft im Gastgewerbe	8.488	8.025	-5,5
Summe	107.041	103.578	-3,2

Quelle: DIHK, März 2009

Entwicklung aller fortbestehenden und neu begonnenen gastgewerblichen
Ausbildungsverhältnisse 1998 bis 2008



Umsatzzahlen des Statistischen Bundesamtes Januar bis Dezember 2009 im Detail

Messzahlen und prozentuale Veränderung/ Stand 17.02.10

Jahr Monate		Preisarten			
		real		nominal	
		Umsatz	Veränderung zur Vorjahresperiode	Umsatz	Veränderung zur Vorjahresperiode
		2005=100	in (%)	2005=100	in (%)
WZ08-55 Beherbergung Gesamt					
2009	Januar	70,7	-7,5	76,2	-5,9
	Februar	72,8	-12,2	79,1	-9,5
	März	83,3	-4,8	90,4	-3,0
	April	86,0	-13,5	92,9	-10,7
	Mai	104,6	-8,3	113,3	-5,6
	Juni	100,7	-7,7	109,5	-5,4
	Juli	99,7	-5,8	110,1	-3,3
	August	102,0	-4,9	112,4	-2,5
	September	110,1	-8,0	120,7	-6,5
	Oktober	103,3	-7,1	113,1	-5,5
	November	82,2	-6,1	89,5	-4,4
	Dezember	81,8	-5,0	91,0	-3,4
WZ08-551 Hotels, Gasthöfe und Pensionen					
2009	Januar	70,7	-7,9	76,4	-6,1
	Februar	73,3	-12,5	79,7	-9,9
	März	83,6	-4,5	90,9	-2,6
	April	84,4	-15,3	91,4	-12,5
	Mai	104,4	-8,3	113,2	-5,6
	Juni	99,8	-8,4	108,6	-6,1
	Juli	96,6	-6,7	106,3	-4,3
	August	99,0	-5,8	108,9	-3,2
	September	109,8	-8,5	120,7	-7,0
	Oktober	103,5	-7,6	113,7	-6,0
	November	83,9	-6,2	91,4	-4,6
	Dezember	84,0	-5,0	93,3	-3,3
WZ08-561 Speisengeprägte Gastronomie					
2009	Januar	74,3	-5,6	79,8	-3,3
	Februar	72,9	-9,4	78,6	-7,4
	März	81,4	-6,5	87,9	-4,6
	April	89,0	1,6	96,1	3,9
	Mai	96,2	-4,1	103,9	-2,1
	Juni	90,1	-3,5	97,4	-1,6
	Juli	95,7	-3,1	103,7	-1,3
	August	96,9	-3,5	105,1	-1,8
	September	90,1	-2,8	97,8	-1,1
	Oktober	88,2	-4,5	95,8	-3,0
	November	79,7	-5,8	86,6	-4,5
	Dezember	89,3	-5,7	97,5	-4,2

WZ08-562 Pachtkantinen und Caterer

2009	Januar	88,0	-6,7	94,9	-3,9
	Februar	88,3	-7,8	95,5	-5,6
	März	96,8	2,7	104,8	5,1
	April	92,1	-13,1	99,8	-11,2
	Mai	96,4	-3,3	104,5	-1,3
	Juni	99,0	-9,1	107,6	-7,1
	Juli	96,7	-4,7	105,3	-2,7
	August	89,5	-5,2	97,5	-3,2
	September	99,7	-9,4	108,7	-7,8
	Oktober	98,5	-6,5	107,5	-5,0
	November	97,8	-4,7	106,8	-3,3
	Dezember	94,1	-5,1	103,1	-3,6

WZ08-563 Getränkeprägte Gastronomie

2009	Januar	71,4	-7,2	76,8	-5,0
	Februar	70,8	-13,6	76,3	-11,8
	März	73,1	-13,1	79,0	-11,1
	April	79,2	-5,7	85,6	-3,7
	Mai	85,9	-8,7	93,0	-6,7
	Juni	76,9	-7,6	83,4	-5,5
	Juli	80,1	-5,1	87,0	-3,0
	August	82,2	-8,1	89,4	-6,1
	September	78,6	-5,6	85,6	-3,6
	Oktober	82,1	-7,2	89,4	-5,6
	November	75,8	-7,7	82,7	-6,0
	Dezember	86,7	-7,8	94,6	-6,2

WZ08-561-01 Gaststättengewerbe

2009	Januar	73,8	-6,0	79,4	-3,5
	Februar	72,6	-10,0	78,2	-8,2
	März	80,0	-7,6	86,4	-5,7
	April	87,4	0,3	94,3	2,6
	Mai	94,5	-4,8	102,1	-2,9
	Juni	87,9	-4,1	95,1	-2,2
	Juli	93,0	-3,4	100,9	-1,6
	August	94,4	-4,3	102,4	-2,5
	September	88,2	-3,3	95,8	-1,4
	Oktober	87,2	-4,9	94,7	-3,5
	November	79,1	-6,1	86,0	-4,8
	Dezember	88,9	-6,1	97,1	-4,5

WZ08-55-01 Gastgewerbe Gesamt

2009	Januar	74,2	-6,5	79,8	-4,4
	Februar	74,3	-10,6	80,3	-8,3
	März	83,0	-5,6	89,7	-3,5
	April	87,5	-6,5	94,4	-4,1
	Mai	98,5	-6,1	106,5	-3,8
	Juni	93,8	-6,1	101,6	-4,1
	Juli	96,0	-4,4	104,7	-2,4
	August	96,8	-4,6	105,6	-2,6
	September	97,4	-6,0	106,2	-4,2
	Oktober	94,3	-6,0	102,7	-4,5
	November	82,2	-5,9	89,3	-4,5
	Dezember	87,0	-5,6	95,5	-4,1