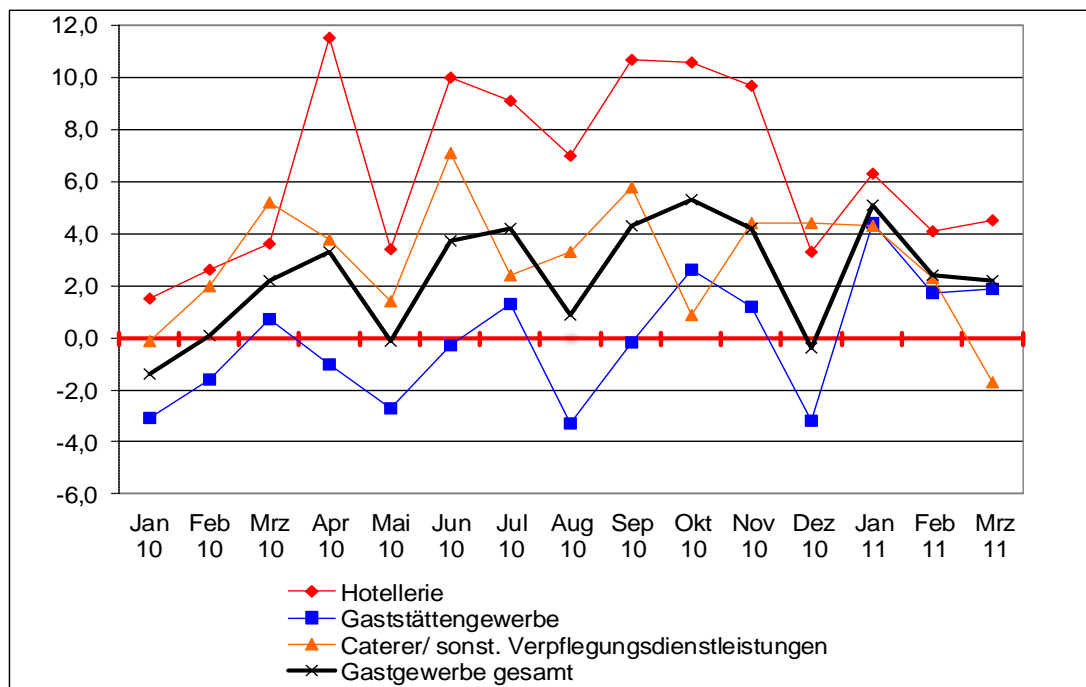


Umsatzentwicklung im Gastgewerbe erstes Quartal 2011 und Gesamtjahr 2010 (Veränderungen gegenüber Vorjahreszeitraum)

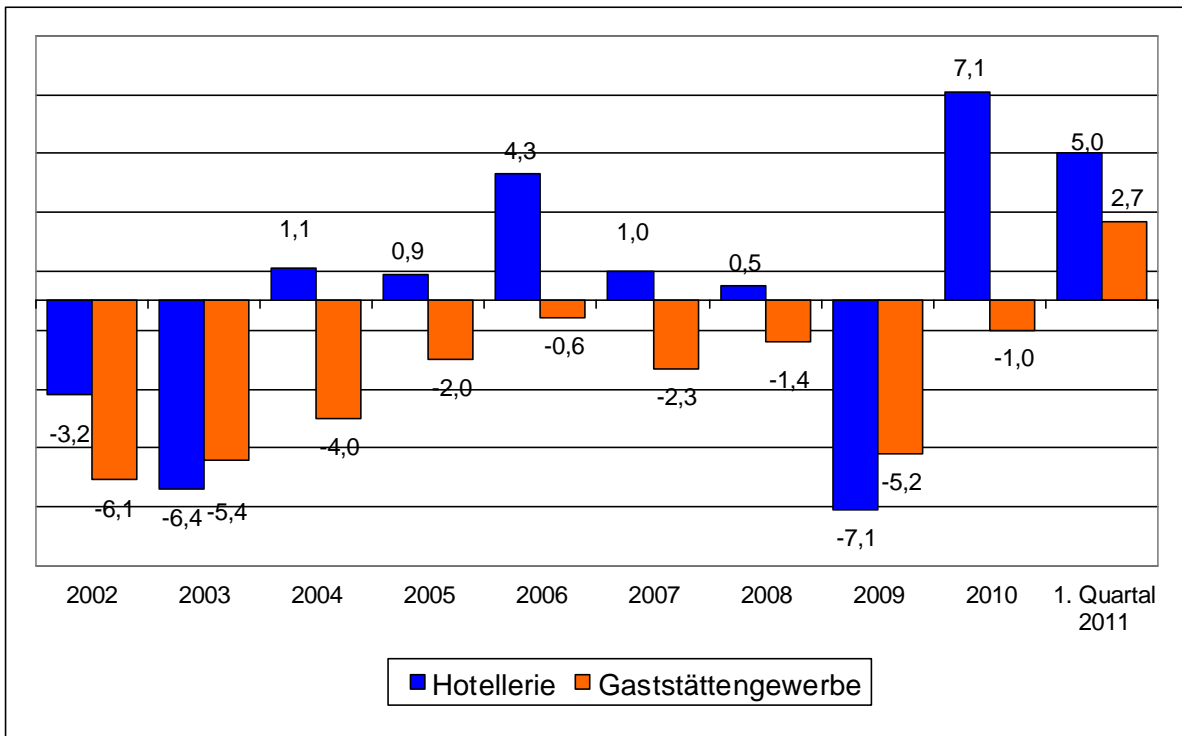
Betriebsart	1. Quartal 2011		2010		
	nominal	real	nominal	real	in Mrd. € (netto)
Hotellerie (Hotels, Hotels garnis, Gasthöfe, Pensionen)	5,0%	4,5%	7,1%	1,5%	17,2
Beherbergungsgewerbe insgesamt	4,5%	3,9%	6,9%	1,1%	19,4
Speisengeprägte Gastronomie	3,2%	1,9%	-0,8%	-2,1%	25,9
Getränkegeprägte Gastronomie	-0,4%	-1,3%	-2,3%	-3,3%	6,6
Gaststättengewerbe insgesamt	2,7%	1,4%	-1,0%	-2,2%	32,5
Event-Caterer	1,0%	k.A.	8,3%	k.A.	k.A.
Erbringung sonstiger Verpflegungsdienstleistungen	1,5%	k.A.	2,6%	k.A.	k.A.
Caterer und sonstige Verpflegungsdienstleistungen	1,4%	0,1%	3,3%	2,2%	5,5
Gastgewerbe insgesamt	3,1%	2,1%	2,2%	-0,7%	57,4

Nominale Umsatzentwicklung Januar 2010 - März 2011 (in %)

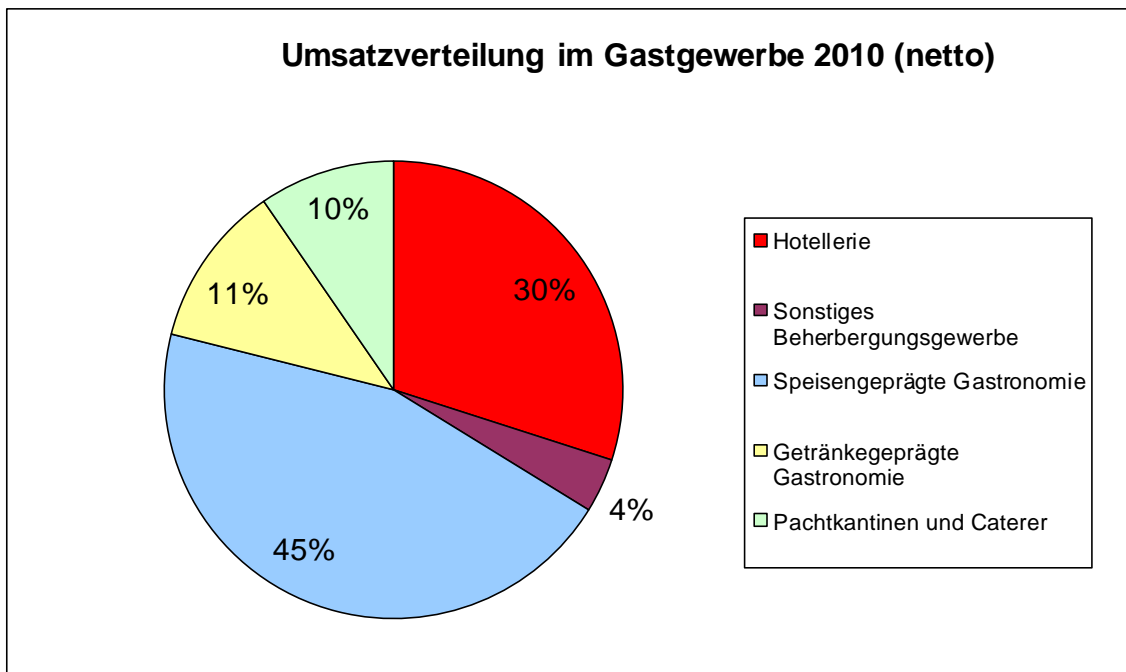


Quelle: Statistisches Bundesamt (GENESIS-Online)

Nominale Umsatzentwicklung in Hotellerie und Gastronomie (in %)

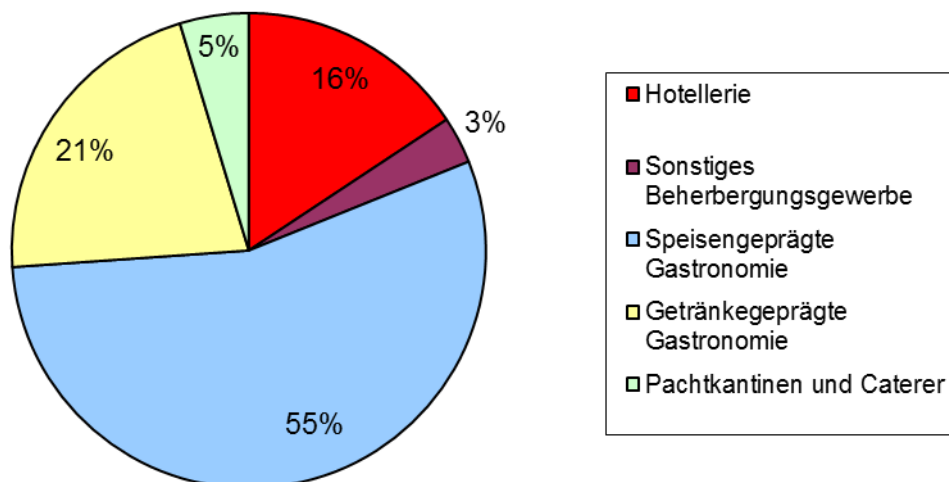


Umsatzverteilung im Gastgewerbe 2010 (netto)



Quelle: Statistisches Bundesamt (inkl. Rückkorrektur)

Verteilung der Betriebsarten im Gastgewerbe 2010

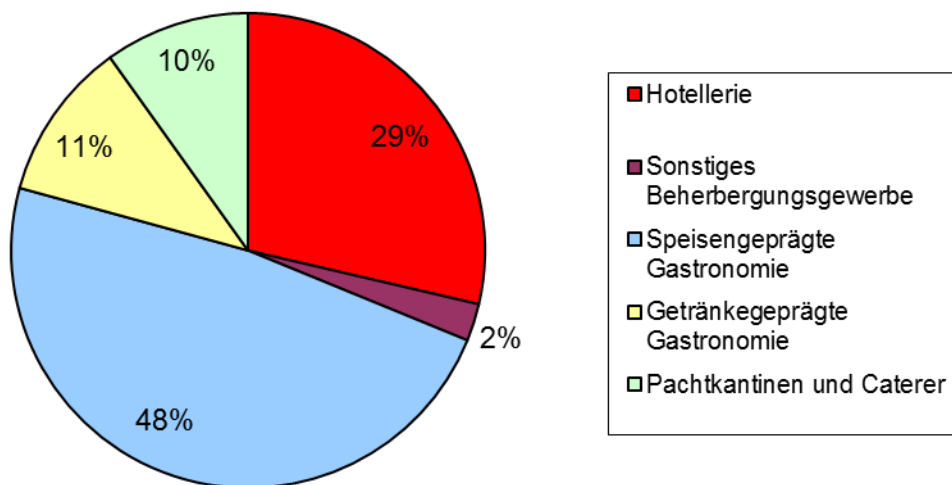


Anzahl der Beschäftigten im Gastgewerbe nach Statistischem Bundesamt

Betriebsart	2010		1. Quartal 2011 (Veränderung ggü. 1. Quartal 2010)
	Beschäftigte (Arbeitnehmer)	Beschäftigte (inkl. tätige Inhaber, Familienangehörige etc.)	Beschäftigte insgesamt
Hotellerie	327.000	367.000	+0,6%
Beherbergungs- gewerbe	356.000	404.000	+0,6%
Speisengeprägte Gastronomie	550.000	659.000	-1,1%
Getränkegeprägte Gastronomie	123.000	161.000	-3,6%
Gaststätten- gewerbe	673.000	820.000	-1,5%
Pachtkantinen/ Caterer	113.000	121.000	-1,4%
Gastgewerbe	1.142.000	1.345.000	-0,7%

Quelle: Statistisches Bundesamt/eigene Berechnungen

Beschäftigtenanteile im Gastgewerbe 2010 (Arbeitnehmer)



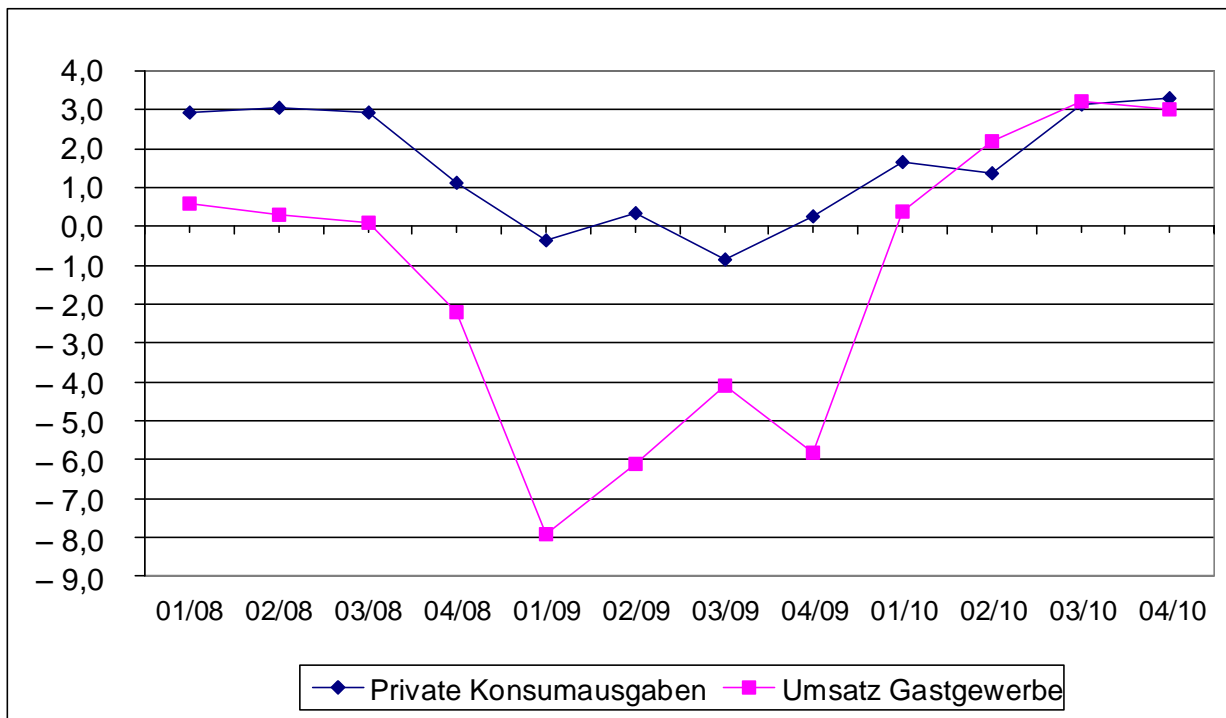
Quelle: Statistisches Bundesamt/eigene Berechnungen

Anzahl der sozialversicherungspflichtig Beschäftigten im Gastgewerbe

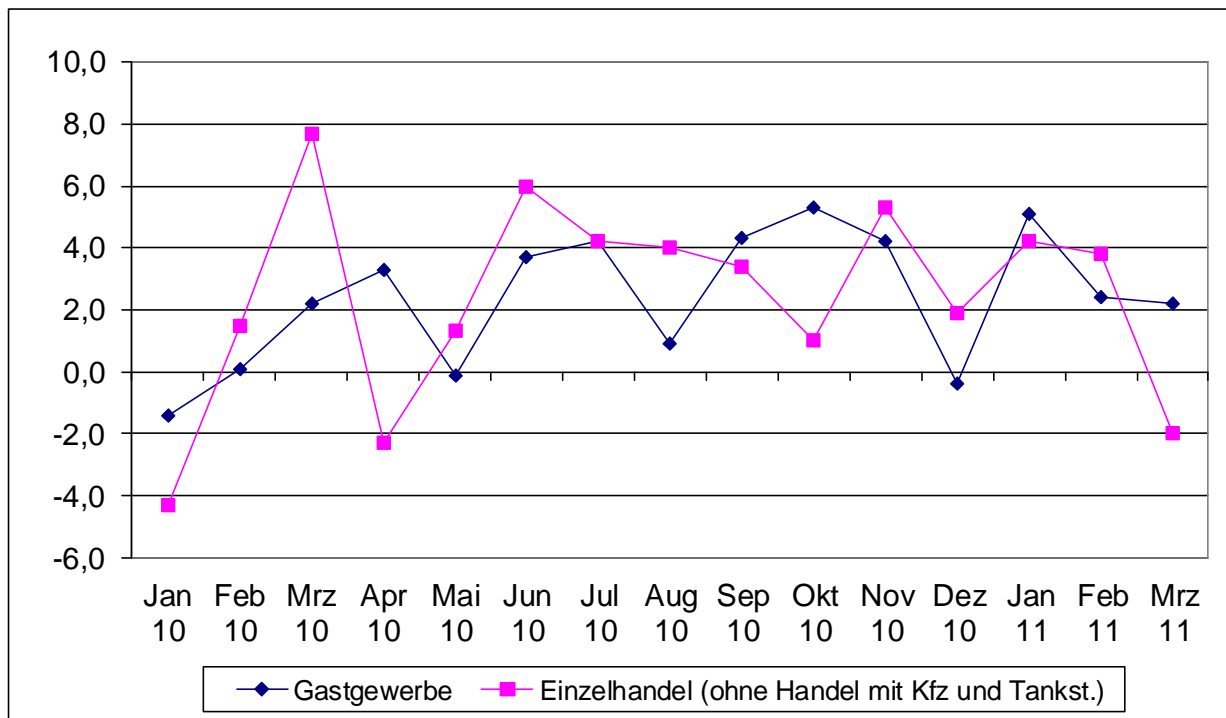
Betriebsart	Stand 30.09.2010	
	Beschäftigte	Veränderung gegenüber Vorjahreszeitpunkt
Hotellerie	241.807	2,4% (+5.577)
Beherbergungsgewerbe	267.931	2,5% (+6.597)
Speisengeprägte Gastronomie	450.367	1,2% (+5.194)
Getränkegeprägte Gastronomie	34.007	2,1% (+712)
Gaststättengewerbe	484.374	1,2% (+5.906)
Pachtkantinen und Caterer	111.662	2,6% (+2.834)
Gastgewerbe insgesamt	863.967	1,8% (+15.337)

Quelle: Bundesagentur für Arbeit (veröffentlicht April 2011)

Entwicklung der privaten Konsumausgaben und des Umsatzes im Gastgewerbe (nach Quartalen in jeweiligen Preisen in %)



Nominale Umsatzentwicklung im Gastgewerbe im Vergleich mit dem Einzelhandel (Januar 2010 - März 2011 in %)



Quelle: Statistisches Bundesamt

Ankünfte, Übernachtungen und Bettenauslastung im Beherbergungsgewerbe

Anzahl und Veränderung zur Vorperiode in %	Januar bis März 2011				2010			
	Ankünfte		Übernachtungen		Ankünfte		Übernachtungen	
Hotellerie	21 913 569	7,2	44 117 881	6,9	109 036 918	6,9	228 342 290	5,6
- davon Inländer	17 345 373	6,7	34 554 805	6,2	85 655 180	5,7	179 956 121	4,2
- davon Ausländer	4 568 196	9,2	9 563 076	9,5	23 381 738	11,5	48 386 169	11,3
Beherbergungsgewerbe insgesamt	26 254 454	5,5	66 447 826	3,1	140 014 772	5,4	380 334 025	3,2
- davon Inländer	21 252 111	4,7	55 279 972	1,9	113 139 484	4,2	320 023 577	2,0
- davon Ausländer	5 002 343	9,2	11 167 854	9,5	26 875 288	11,0	60 310 448	10,0
Baden-Württemberg	3 103 610	5,9	7 847 306	3,6	16 707 781	4,1	43 514 949	2,6
Bayern	5 488 435	5,4	15 025 400	2,6	28 288 883	7,3	77 876 550	3,6
Berlin	1 881 443	4,4	4 076 687	1,4	9 051 430	9,5	20 795 643	10,2
Brandenburg	599 434	7,9	1 572 955	4,1	3 883 504	4,8	10 690 086	4,3
Bremen	216 995	9,3	372 214	8,5	1 037 909	13,8	1 812 720	10,6
Hamburg	1 015 147	8,0	1 846 380	8,4	4 732 566	8,4	8 946 635	9,2
Hessen	2 583 260	4,9	6 073 441	5,5	11 947 934	6,8	28 150 338	4,6
Mecklenburg-Vorpommern	821 321	8,5	2 799 184	1,6	6 667 279	-3,6	27 669 773	-2,6
Niedersachsen	2 080 488	2,2	5 660 544	- 1,9	12 050 555	3,9	38 478 945	2,4
Nordrhein-Westfalen	4 184 515	6,8	9 400 589	6,7	18 585 514	7,7	42 109 693	4,7
Rheinland-Pfalz	1 168 660	7,1	2 972 179	4,4	7 678 059	3,2	20 571 074	2,1
Saarland	156 968	18,0	472 711	12,7	751 470	6,6	2 228 206	5,2
Sachsen	1 140 081	4,2	3 065 188	2,2	6 415 318	4,8	16 775 767	3,1
Sachsen-Anhalt	468 213	4,4	1 166 533	1,0	2 777 136	3,4	6 857 027	1,7
Schleswig-Holstein	739 337	4,7	2 418 543	- 0,8	5 975 564	2,2	24 470 322	0,6
Thüringen	606 547	0,8	1 677 972	- 2,5	3 463 870	1,7	9 386 297	-0,4

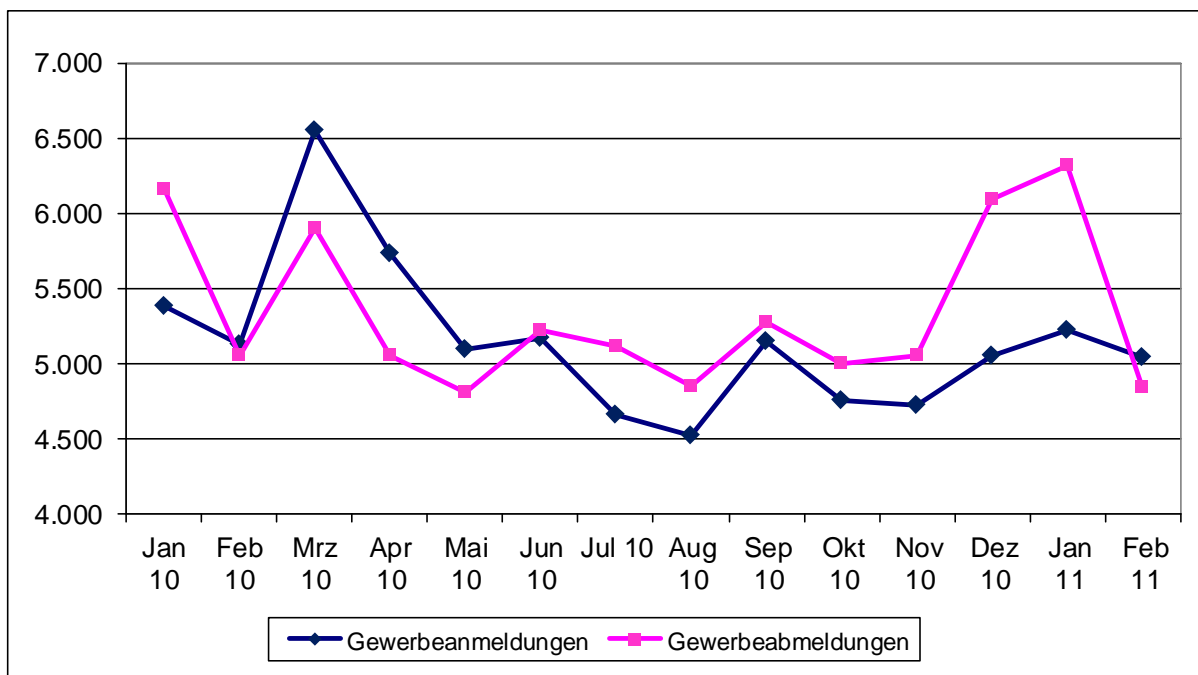
Durchschnittliche Auslastung der angebotenen Gästebetten	Januar – März 2011	2010
Hotellerie	29,6%	37,1%
Beherbergungsgewerbe insgesamt	25,7%	32,7%
Baden-Württemberg	27,2%	33,3%
Bayern	26,2%	31,8%
Berlin	38,9%	50,1%
Brandenburg	21,2%	28,1%
Bremen	32,6%	40,6%
Hamburg	44,4%	53,3%
Hessen	31,6%	33,6%
Mecklenburg-Vorpommern	16,2%	31,4%
Niedersachsen	20,3%	30,1%
Nordrhein-Westfalen	30,9%	33,8%
Rheinland-Pfalz	18,3%	26,4%
Saarland	27,8%	31,5%
Sachsen	29,0%	34,6%
Sachsen-Anhalt	21,3%	27,7%
Schleswig-Holstein	17,8%	32,2%
Thüringen	26,6%	33,3%

Übernachtungsrückgänge nach Herkunftsändern Januar bis März 2011 (TOP 5)	
1. Griechenland	-10,4%
2. Luxemburg	-7,5%
3. Irland	-2,5%
4. Dänemark	-2,3%
5. Italien	-1,6%

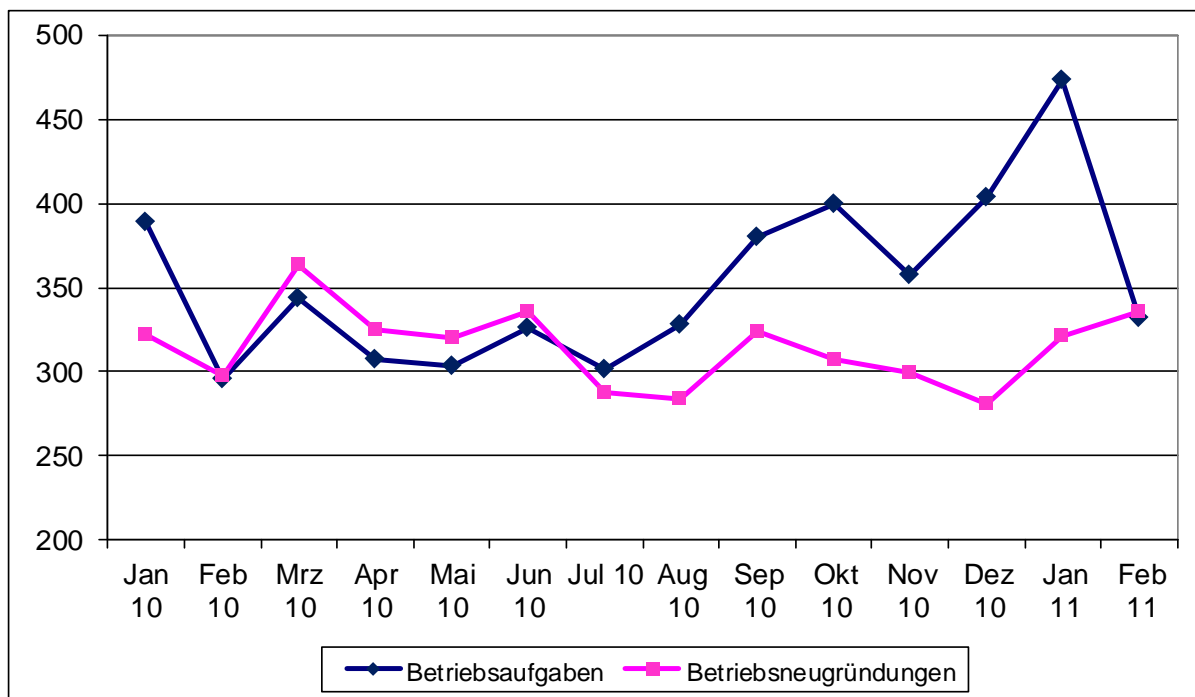
Übernachtungszuwächse nach Herkunftsändern Januar bis März 2011 (TOP 5)	
1. Island	38,9%
2. Ungarn	36,7%
3. Slowakei	36,6%
4. Bulgarien	36,0%
5. Estland	34,1%

Quelle: Statistisches Bundesamt

**Anzahl der Gewerbean- und abmeldungen im Gastgewerbe
(Januar 2010 - Februar 2011)***



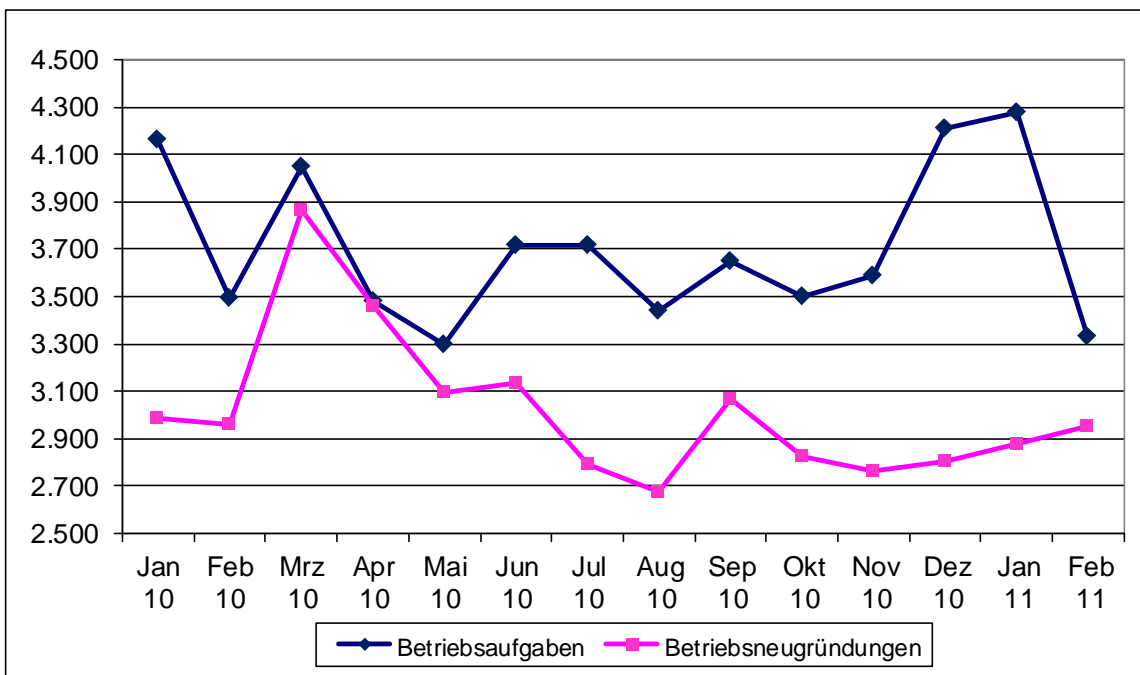
**Anzahl der Betriebsneugründungen und -aufgaben im
Beherbergungsgewerbe (Januar 2010 - Februar 2011)***



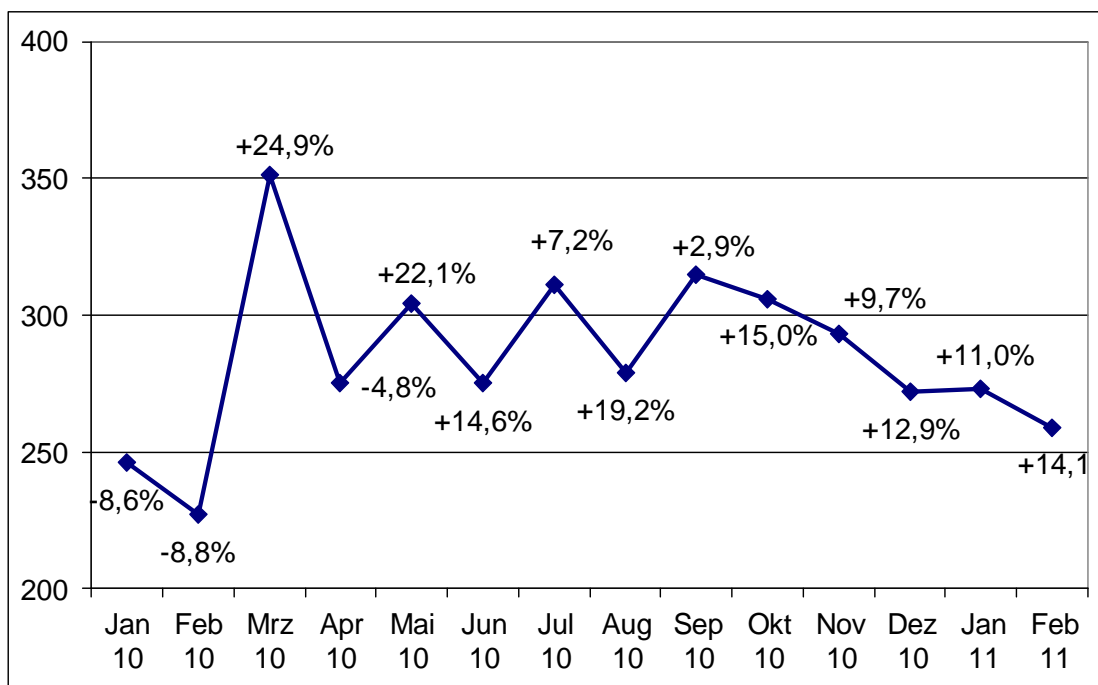
Quelle: Statistisches Bundesamt

*Aktuellere Zahlen lagen seitens des Statistischen Bundesamtes bei Redaktionsschluss noch nicht vor

Anzahl der Betriebsneugründungen und -aufgaben im Gaststättengewerbe (Januar 2010 - Februar 2011)*



Anzahl der Insolvenzverfahren im Gastgewerbe Januar 2010 – Februar 2011 (und Veränderung i. Vgl. zum Vorjahreszeitraum)*



Quelle: Statistisches Bundesamt

* Aktuellere Zahlen lagen seitens des Statistischen Bundesamtes bei Redaktionsschluss noch nicht vor

Anzahl der umsatzsteuerpflichtigen Unternehmen im Gastgewerbe 2002-2009

	2002	2003	2004	2005	2006	2007	2008	2009
Hotels	11.339	11.137	11.069	11.061	11.141	11.156	11.067	11.022
Gasthöfe	19.697	18.932	18.292	17.948	17.556	17.062	16.675	16.543
Pensionen	6.727	6.447	6.247	6.177	6.130	6.039	6.049	6.004
Hotels garnis	3.680	3.610	3.600	3.597	3.585	3.608	3.595	3.586
Hotellerie insgesamt	41.443	40.126	39.208	38.783	38.412	37.865	37.386	37.155
Erholungs-, Ferienheime	427	417	417	419	386	385	379	343
Ferienzentren	192	191	194	199	219	216	213	230
Ferienhäuser/-wohnungen	3.441	3.367	3.372	3.391	3.465	3.588	3.784	3.909
Sonstige	3.040	3.005	3.031	3.041	3.099	3.173	3.214	3.285
Beherbergungsgewerbe insgesamt	48.543	47.106	46.222	45.833	45.581	45.227	44.976	44.922
Restaurants (mit/ohne Bedienung)	91.774	91.012	90.455	89.482	88.012	86.359	85.343	81.331
Schankwirtschaften	46.574	45.017	44.247	42.744	41.495	39.929	38.549	36.669
Bars, Diskotheken u.ä.	4.116	3.980	3.994	4.066	4.138	4.184	4.154	4.030
Cafés	9.653	9.619	9.714	9.912	10.229	10.301	10.321	10.672
Eisdielen/Eissalons	6.794	6.833	6.878	6.869	6.822	6.769	6.664	6.340
Imbissstuben/Imbisshallen	24.638	25.699	26.429	27.737	28.202	28.466	28.625	29.727
Sonstige getränke-geprägte Gastronomie	7.211	7.202	7.394	7.534	7.637	7.492	8.352	6.807
Gaststättengewerbe insgesamt	190.760	189.362	189.111	188.344	186.535	183.500	182.008	175.576
Pachtkantinen	4.915	4.766	4.702	4.656	4.593	4.477	4.731	k.A.
Caterer	3.643	4.208	4.836	5.560	6.119	6.590	6.502	k.A.
Pachtkantinen/Caterer insgesamt	8.558	8.974	9.538	10.216	10.712	11.067	11.233	11.124
Gastgewerbe gesamt	247.861	245.442	244.871	244.393	242.828	239.794	238.217	231.622

Quelle: Statistisches Bundesamt, Umsatzsteuerstatistik (liegt aktuell erst für das Jahr 2009 vor)

Das Gastgewerbe: Eine Stück heimische Wirtschaft.

1.142.000 Beschäftigte (Arbeitnehmer)	
Beschäftigte inkl. tätige Inhaber und Familienangehörige	1.345.000
Beherbergungsgewerbe	356.000
Gaststättengewerbe	673.000
Pachtkantinen und Caterer	113.000

86.887 Auszubildende*	
Koch/Köchin	33.798
Restaurantfachmann/-frau	12.183
Hotelfachmann/-frau	27.060
Hotelkaufmann/-frau	1.019
Fachmann/-frau für Systemgastronomie	6.598
Fachkraft im Gastgewerbe	6.229

231.622 gastgewerblichen Betrieben**	
Beherbergungsgewerbe	44.922
Gaststättengewerbe	175.576
Pachtkantinen und Caterer	11.124

57,4 Mrd. Euro Jahresumsatz (netto)	
Beherbergungsgewerbe	19,4 Mrd. Euro
Gaststättengewerbe	32,5 Mrd. Euro
Pachtkantinen und Caterer	5,5 Mrd. Euro

*DIHK März 2011 ** nach Umsatzsteuerstatistik 2009 (veröffentlicht im April 2011) Quelle: Statistisches Bundesamt

Zur Ausbildungssituation in Hotellerie und Gastronomie

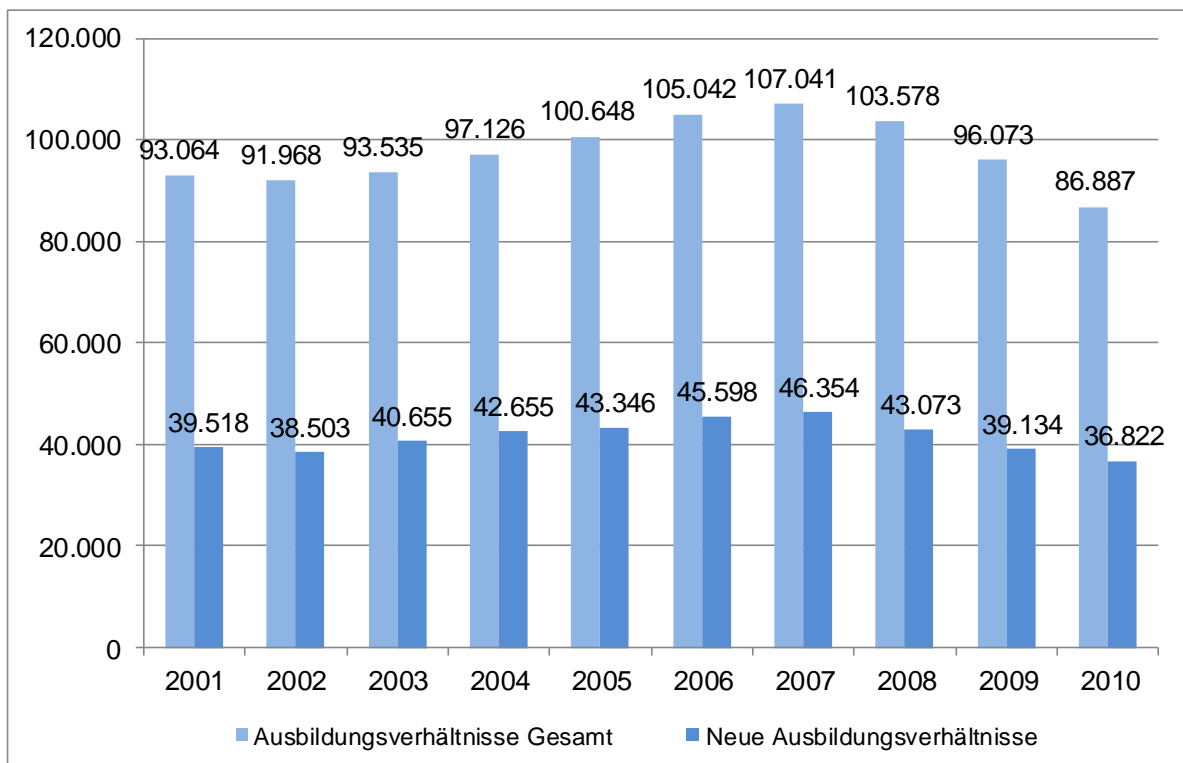
Aktuelle Entwicklung der neu abgeschlossenen Ausbildungsverhältnisse nach Berufen

Beruf	2009	2010	Entwicklung in %
Koch/Köchin	14.828	14.026	-5,4
Restaurantfachmann/-frau	6.079	5.212	-14,3
Hotelfachmann/-frau	11.192	11.157	-0,3
Hotelkaufmann/-frau	418	423	+1,2
Fachmann/-frau für Systemgastronomie	2.821	2.543	-9,9
Fachkraft im Gastgewerbe	3.796	3.461	-8,8
Summe	39.134	36.822	-5,9

Aktuelle Entwicklung aller fortbestehenden und neu abgeschlossenen Ausbildungsverhältnisse nach Berufen

Beruf	2009	2010	Entwicklung in %
Koch/Köchin	37.640	33.798	-10,2
Restaurantfachmann/-frau	14.172	12.183	-14,0
Hotelfachmann/-frau	29.067	27.060	-6,9
Hotelkaufmann/-frau	1.059	1.019	-3,8
Fachmann/-frau für Systemgastronomie	7.091	6.598	-7,0
Fachkraft im Gastgewerbe	7.014	6.229	-11,2
Summe	96.073	86.887	-9,6

Quelle: DIHK, März 2011



Umsatzzahlen des Statistischen Bundesamtes im Detail (Stand 18.05.11)

Jahr Monate		Preisarten			
		real		nominal	
		Umsatz	Veränderung zur Vorjahresperiode	Umsatz	Veränderung zur Vorjahresperiode
		2005=100	in (%)	2005=100	in (%)
WZ08-55 Beherbergung					
2010	Januar	68,1	-3,3	76,2	1,5
	Februar	71,4	-2,3	79,6	2,7
	März	81,6	-1,8	91,3	3,8
	April	89,8	3,8	100,8	10,6
	Mai	102,2	-1,8	114,9	3,5
	Juni	103,8	3,0	116,7	9,2
	Juli	106,9	3,1	120,5	9,2
	August	106,6	0,3	120,1	6,6
	September	115,9	4,0	131,0	10,2
	Oktober	108,3	4,3	122,1	10,2
	November	86,4	3,2	96,7	9,3
	Dezember	84,6	-1,9	94,7	3,2
2011	Januar	72,3	6,2	80,9	6,2
	Februar	73,1	2,4	82,5	3,6
	März	84,3	3,3	94,9	3,9
WZ08-551 Hotels, Gasthöfe und Pensionen					
2010	Januar	67,8	-3,1	76,0	1,5
	Februar	72,2	-2,3	80,4	2,6
	März	82,3	-1,8	92,1	3,6
	April	89,8	4,9	100,9	11,5
	Mai	102,0	-1,7	114,7	3,4
	Juni	103,1	3,9	115,8	10,0
	Juli	103,5	3,3	115,5	9,1
	August	104,0	1,0	116,2	7,0
	September	116,7	4,8	132,0	10,7
	Oktober	109,3	5,0	123,3	10,6
	November	89,1	3,6	99,9	9,7
	Dezember	87,6	-1,8	97,7	3,3
2011	Januar	72,3	6,6	80,8	6,3
	Februar	74,3	2,9	83,7	4,1
	März	85,5	3,9	96,2	4,5
WZ08-561 Restaurants, Gaststätten, Imbissstuben, Cafes u.Ä.					
2010	Januar	70,9	-4,3	75,9	-2,7
	Februar	69,9	-2,6	74,8	-1,3
	März	80,6	-0,1	86,3	1,1
	April	86,3	-2,2	92,4	-1,1
	Mai	92,0	-4,0	98,6	-2,9
	Juni	88,8	-1,4	95,3	-0,3
	Juli	96,5	0,0	103,6	1,1
	August	93,9	-3,9	101,0	-2,8
	September	88,9	-1,1	95,8	0,1

	Oktober	89,1	1,6	96,1	2,8
	November	79,7	0,5	86,0	1,7
	Dezember	87,0	-3,8	94,1	-2,7
2011	Januar	73,6	3,8	79,6	4,9
	Februar	70,8	1,3	76,7	2,5
	März	81,1	0,6	88,1	2,1
WZ08-562 Caterer und sonstige Verpflegungsdienstleistungen					
2010	Januar	86,7	-1,5	92,7	-0,1
	Februar	89,1	0,8	95,4	2,0
	März	100,5	3,9	107,6	5,2
	April	94,2	2,7	101,2	3,8
	Mai	99,1	0,5	106,4	1,4
	Juni	107,0	6,2	114,7	7,1
	Juli	101,0	1,3	108,7	2,4
	August	95,1	2,5	102,4	3,3
	September	106,1	4,9	114,2	5,8
	Oktober	99,7	-0,3	107,8	0,9
	November	101,8	2,9	110,0	4,4
	Dezember	102,2	3,1	110,5	4,4
2011	Januar	89,2	2,9	96,7	4,3
	Februar	89,9	0,9	97,6	2,3
	März	97,4	-3,1	105,8	-1,7
WZ08-5621 Event-Caterer					
2010	Januar	-	x	66,6	-5,8
	Februar	-	x	81,6	11,0
	März	-	x	89,7	13,1
	April	-	x	96,6	17,4
	Mai	-	x	129,5	5,9
	Juni	-	x	147,8	10,4
	Juli	-	x	138,6	3,0
	August	-	x	131,0	6,1
	September	-	x	156,5	20,1
	Oktober	-	x	107,0	-0,5
	November	-	x	110,6	18,4
	Dezember	-	x	120,6	10,0
2011	Januar	-	x	75,2	12,9
	Februar	-	x	80,5	-1,3
	März	-	x	84,6	-5,7
WZ08-5629 Erbringung sonstiger Verpflegungsdienstleistungen					
2010	Januar	-	x	96,1	0,4
	Februar	-	x	97,2	1,1
	März	-	x	110,0	4,4
	April	-	x	101,9	2,4
	Mai	-	x	103,7	0,8
	Juni	-	x	110,7	6,4
	Juli	-	x	105,2	2,2
	August	-	x	99,0	2,9
	September	-	x	109,2	3,7
	Oktober	-	x	108,0	0,9
	November	-	x	110,1	2,8
	Dezember	-	x	109,4	3,6
2011	Januar	-	x	99,5	3,5
	Februar	-	x	99,8	2,7

	März	-	x	108,6	-1,3
WZ08-563 Ausschank von Getränken					
2010	Januar	67,4	-6,5	71,7	-5,4
	Februar	67,8	-4,5	72,2	-3,5
	März	70,5	-2,9	75,1	-1,7
	April	76,9	-1,8	82,0	-0,7
	Mai	82,7	-2,8	88,2	-1,9
	Juni	74,6	-2,0	79,6	-1,0
	Juli	80,4	1,5	85,9	2,5
	August	77,7	-7,4	83,1	-6,5
	September	77,3	-3,6	82,7	-2,7
	Oktober	81,3	0,1	87,0	0,9
	November	72,0	-3,0	77,2	-2,0
	Dezember	82,0	-7,1	88,1	-6,1
2011	Januar	67,2	-0,3	72,2	0,7
	Februar	65,3	-3,7	70,1	-2,9
	März	70,7	0,3	75,9	1,1
WZ08-561-01 Gaststättengewerbe					
2010	Januar	70,1	-4,8	75,1	-3,1
	Februar	69,4	-2,9	74,3	-1,6
	März	78,8	-0,6	84,5	0,7
	April	84,6	-2,2	90,7	-1,0
	Mai	90,3	-3,9	96,9	-2,7
	Juni	86,4	-1,7	92,8	-0,3
	Juli	93,8	0,0	100,8	1,3
	August	91,2	-4,5	98,2	-3,3
	September	86,9	-1,6	93,7	-0,2
	Oktober	87,6	1,2	94,6	2,6
	November	78,3	-0,1	84,6	1,2
	Dezember	86,0	-4,3	93,0	-3,2
2011	Januar	72,4	3,3	78,4	4,4
	Februar	69,7	0,4	75,6	1,7
	März	79,3	0,6	86,1	1,9
WZ08-55-01 Gastgewerbe					
2010	Januar	71,2	-4,0	77,2	-1,4
	Februar	72,1	-2,4	78,1	0,1
	März	82,0	-0,6	89,0	2,2
	April	87,6	0,1	95,3	3,3
	Mai	95,6	-2,8	104,2	-0,1
	Juni	94,5	0,7	103,0	3,7
	Juli	99,4	1,2	108,5	4,2
	August	97,2	-2,3	106,3	0,9
	September	98,8	1,1	108,3	4,3
	Oktober	96,1	2,2	105,3	5,3
	November	83,4	1,2	91,1	4,2
	Dezember	87,3	-3,0	95,4	-0,4
2011	Januar	74,1	4,1	81,1	5,1
	Februar	72,9	1,1	80,0	2,4
	März	82,9	1,1	91,0	2,2

Berlin, Mai 2011