

Key Facts

- Im Jahr 2021 stieg der Umsatz im Gastgewerbe gegenüber 2020 um nominal 0,1% (real -2,2%). Das Beherbergungsgewerbe verzeichnete ein Umsatzplus von 2,0% (real 0,7%), die Gastronomie ein Umsatzminus von 0,8% (real -4,0%).
- Gegenüber dem Jahr 2019 betrug der Umsatzrückgang im Gastgewerbe im Jahr 2021 36,4% (real -40,3%). Das Beherbergungsgewerbe verzeichnete ein Umsatzminus von 43,1% (real -44,9%), die Gastronomie ein Umsatzminus von 32,6% (real -37,7%).
- Der Umsatzverlust von März 2020 bis Dezember 2021 gegenüber dem Vorkrisenjahr 2019 beläuft sich im Gastgewerbe auf nominal 69,5 Mrd. Euro (real 73,8 Mrd. Euro).
- Im Jahr 2021 gab es 310,3 Millionen Übernachtungen im Beherbergungsgewerbe. Dies entspricht einem Plus von 2,6% gegenüber dem Vorjahreszeitraum. 2021 gab es immer noch 185,4 Millionen weniger Übernachtungen in Deutschland als im Jahr 2019 (-37,4%).
- Die höchsten Übernachtungszuwächse im Jahr 2021 gab es bei den ausländischen Gästen aus: Arabische Golfstaaten (+82,3%), Island (+70,6%) und Israel (+56,6%).
- Die durchschnittliche Zimmerauslastung in Betrieben der Hotellerie mit mehr als 25 Gästezimmern lag 2021 bei 38,8% (Vorjahr: 36,1%).
- Im November 2021 gab es 1.019.200 sozialversicherungspflichtig Beschäftigte im Gastgewerbe. Das entspricht einem Rückgang von 75.617 Personen bzw. -6,9% gegenüber November 2019.
- 2021 gab es im Gastgewerbe 39.086 Gewerbeanmeldungen und 38.407 Gewerbeabmeldungen. Im Jahr 2019 waren es noch 50.691 Gewerbeanmeldungen und 51.181 Gewerbeabmeldungen.

Inhalt:

1. Umsatzentwicklung.....	2
2. Beschäftigungssituation.....	5
3. Gewerbeanmeldungen und -abmeldungen.....	9
4. Anzahl der umsatzsteuerpflichtigen Unternehmen.....	12
5. Ankünfte und Übernachtungen im Beherbergungsgewerbe.....	13
6. Ausbildungssituation.....	15

1. Umsatzentwicklung

**Umsatzentwicklung im Gastgewerbe
(Veränderungen gegenüber Vorjahreszeitraum)**

Betriebsart	4. Quartal 2021		Januar – Dezember 2021	
	nominal	real	nominal	real
Hotellerie (Hotels, Hotels garnis, Gasthöfe, Pensionen)	107,5%	105,5%	2,0%	0,7%
Beherbergungsgewerbe insgesamt	101,9%	100,0%	2,5%	1,4%
speisengeprägte Gastronomie	56,7%	53,9%	-0,6%	-3,9%
getränkegeprägte Gastronomie	122,4%	116,1%	-10,7%	-16,0%
Gaststättengewerbe	60,1%	57,1%	-1,4%	-4,8%
Caterer und sonstige Verpflegungsdienstleistungen	20,8%	18,2%	1,2%	-1,6%
Gastronomie (inkl. Caterer)	49,8%	46,4%	-0,8%	-4,0%
Gastgewerbe	64,1%	61,5%	0,1%	-2,2%

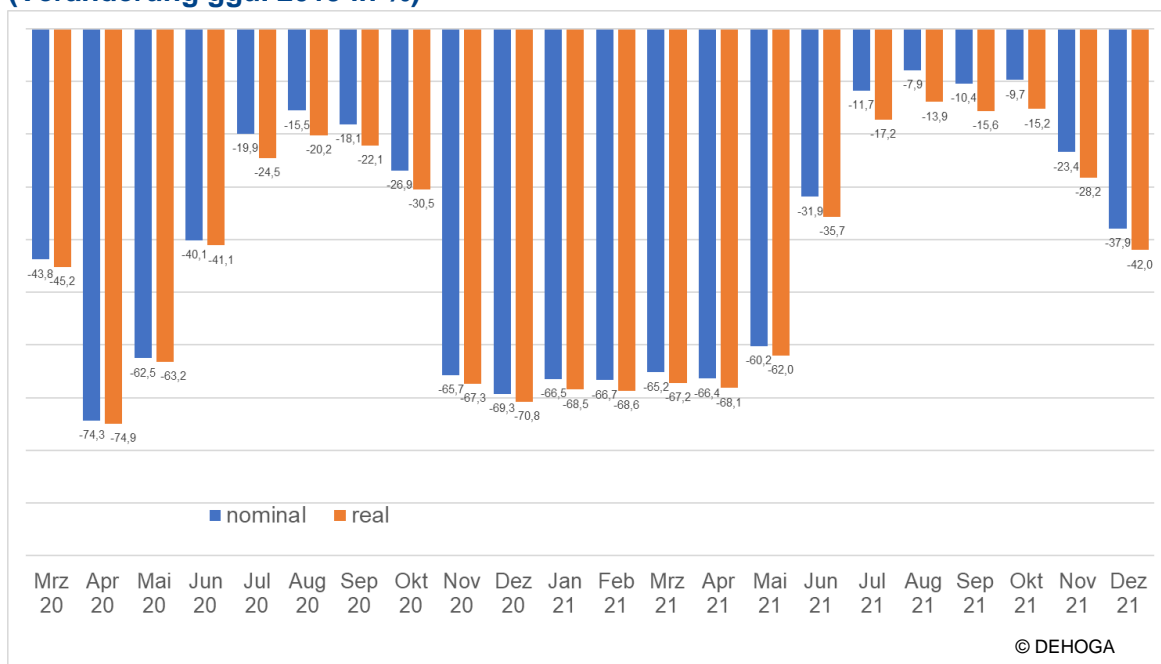
Quelle: Statistisches Bundesamt/ GENESIS-online (inkl. Rückkorrektur)

Umsatzentwicklung 2021 und 2020 (Veränderungen gegenüber 2019)

Betriebsart	2020 ggü. 2019		2021 ggü. 2019	
	nominal	real	nominal	real
Hotellerie (Hotels, Hotels garnis, Gasthöfe, Pensionen)	-46,5%	-47,3%	-45,4%	-46,9%
Beherbergungsgewerbe gesamt	-44,5%	-45,7%	-43,1%	-44,9%
speisengeprägte Gastronomie	-30,3%	-33,8%	-30,7%	-36,4%
getränkegeprägte Gastronomie	-48,4%	-51,1%	-53,9%	-59,0%
Gaststättengewerbe	-32,0%	-35,4%	-31,6%	-35,0%
Caterer und sonstige Verpflegungsdienstleistungen	-32,4%	-33,9%	-32,0%	-35,4%
Gastronomie (inkl. Caterer)	-32,0%	-35,2%	-32,6%	-37,7%
Gastgewerbe gesamt	-36,5%	-39,0%	-36,4%	-40,3%

Quelle: Stat. Bundesamt

Umsatzentwicklung März 2020 bis Dezember 2021 (Veränderung ggü. 2019 in %)

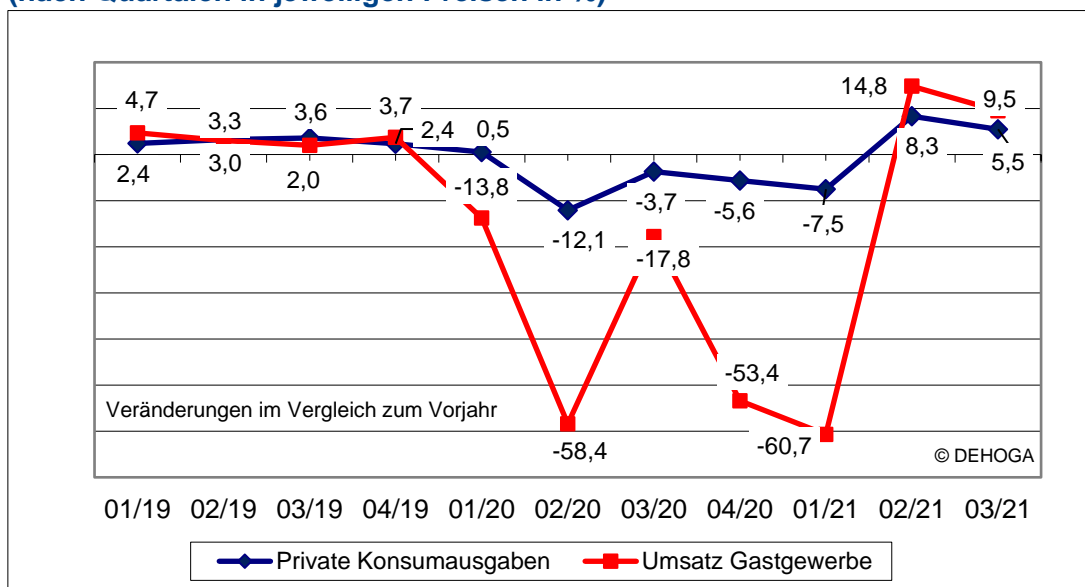


Quelle: Statistisches Bundesamt/ GENESIS-online (inkl. Rückkorrektur)

Umsatzverluste im Gastgewerbe nach Monaten (ggü. Vorkrisenjahr 2019)

Gastgewerbe gesamt	Verlust in Mrd. Euro nominal	Verlust in Mrd. Euro real
2020		
März	-3,25	-3,35
April	-5,65	-5,69
Mai	-5,18	-5,24
Juni	-3,40	-3,49
Juli	-1,69	-2,08
August	-1,32	-1,73
September	-1,57	-1,92
Oktober	-2,27	-2,58
November	-5,09	-5,21
Dezember	-5,62	-5,74
2021		
Januar	-4,23	-4,36
Februar	-4,34	-4,47
März	-4,84	-4,99
April	-5,05	-5,18
Mai	-4,99	-5,14
Juni	-2,71	-3,03
Juli	-0,99	-1,46
August	-0,68	-1,19
September	-0,90	-1,36
Oktober	-0,82	-1,29
November	-1,81	-2,18
Dezember	-3,07	-3,41
Zeitraum Mrz. 20 - Dez. 21	-69,48	-73,84

Entwicklung der privaten Konsumausgaben und des Umsatzes im Gastgewerbe (nach Quartalen in jeweiligen Preisen in %)



Quelle: Statistisches Bundesamt/Genesis online

2. Beschäftigungssituation

Anzahl der Arbeitnehmer und Beschäftigten im Gastgewerbe

Betriebsart	2021 (Stichtag 30.09.)	
	Arbeitnehmer (2019 in Klammern)	Beschäftigte insgesamt* (2019 in Klammern)
Hotellerie	371.496 (454.471)	397.260 (485.990)
Beherbergungsgewerbe	427.409 (516.537)	467.478 (564.962)
Speisengeprägte Gastronomie	961.671 (1.120.829)	1.086.557 (1.266.383)
Getränkegeprägte Gastronomie	128.570 (188.031)	155.587 (227.544)
Gaststättengewerbe	1.090.241 (1.308.860)	1.242.144 (1.493.927)
Caterer und Erbringung sonst. Verpfl.dienstleist.	262.408 (310.111)	275.334 (325.386)
Gastgewerbe insgesamt	1.780.058 (2.135.508)	1.984.956 (2.384.275)

Eigene Berechnung auf Basis der Strukturhebung im Gastgewerbe 2019 des Stat. Bundesamtes hochgerechnet für 2021; Stichtag 30.09.

*inkl. tätiger Inhaber, mithelfender Familienangehöriger etc.

Anzahl der sozialversicherungspflichtig Beschäftigten im Gastgewerbe

2021	Beschäftigte	Veränderung ggü. 2019
Januar	954.083	-8,4%
Februar	944.959	-9,8%
März	943.041	-11,7%
April	940.531	-14,0%
Mai	944.992	-14,5%
Juni	980.992	-11,6%
Juli	1.000.419	-9,8%
August	1.017.600	-9,0%
September	1.027.700	-8,3%
Oktober	1.027.000	-7,4%
November	1.019.200	-6,9%

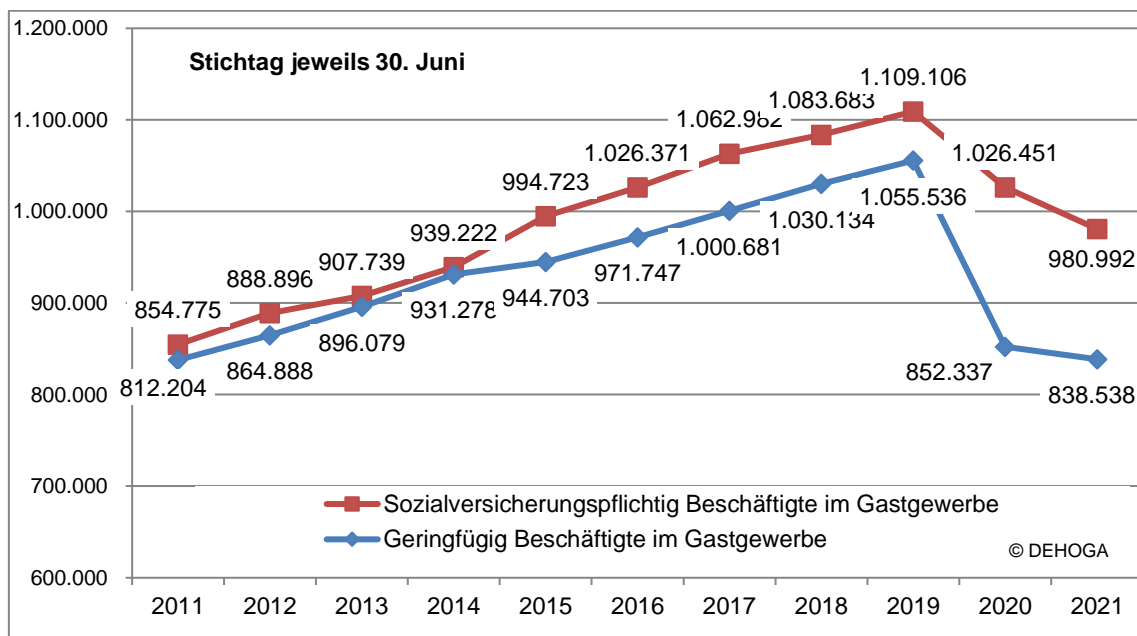
Quelle: Bundesagentur für Arbeit

Anzahl der sozialversicherungspflichtig Beschäftigten nach Segmenten

Betriebsart	Stichtag 30. Juni 2021		
	Beschäftigte	Veränderung ggü. 2020	Veränderung ggü. 2019
Hotellerie	241.852	-22.076 (-8,4%)	-41.583 (-14,7%)
Beherbergungsgewerbe	273.456	-22.550 (-7,6%)	-43.399 (-13,7%)
Speisengeprägte Gastronomie	495.190	-16.528 (-3,2%)	-70.768 (-12,5%)
Getränkegeprägte Gastronomie	42.787	-1.501 (-3,4%)	-4.113 (-8,8%)
Gaststättengewerbe	537.977	-18.029 (-3,2%)	-74.881 (-12,2%)
Caterer und sonst. Verpflegungsdienstleistungen	169.559	-4.880 (-2,8%)	-9.834 (-5,5%)
Gastgewerbe gesamt	980.992	-45.459 (-4,4%)	-128.114 (-11,6%)

Quelle: Bundesagentur für Arbeit

Entwicklung der sozialversicherungspflichtig und geringfügig Beschäftigten im Gastgewerbe



Quelle: Bundesagentur für Arbeit (Zahlen der geringfügig Beschäftigten für Juni 2021 liegen noch nicht vor)

Realisierte Kurzarbeit im Gastgewerbe

2020/21	Anzahl Betriebe	Anzahl Kurzarbeiter
März	84.751	490.001
April	105.700	665.678
Mai	100.255	634.970
Juni	71.556	445.667
Juli	53.949	321.536
August	44.894	253.639
September	39.790	222.403
Oktober	41.774	236.142
November	82.248	495.252
Dezember	90.681	549.774
Januar	92.772	575.421
Februar	94.875	572.577
März	93.076	553.909
April	91.724	541.114
Mai	86.967	504.076
Juni	53.432	291.145
Juli	29.580	158.647
August (Hochrechnung)	21.815	110.074
September (Hochrechnung)	17.592	80.951
Oktober (Hochrechnung)	14.088	55.027

Quelle: Bundesagentur für Arbeit

Anzeigen zu Kurzarbeit im Gastgewerbe

	Eingegangene Anzeigen	Personenzahl in den Anzeigen
Nov 21	3.141	29.792
Dez 21	13.408	133.069
Jan 22	11.019	98.808

Quelle: Bundesagentur für Arbeit

Anzahl der bei der BA gemeldeten Arbeitslosen im Gastgewerbe

Arbeitslose (nach Klassifikation der Berufe der BA)			
	Januar 2022	Veränderung ggü. Vorjahr	Veränderung ggü. 2020
Hotellerie	27.638	-23,1%	+1,7%
Gastronomie	54.677	-26,5%	-3,5%
Speisenzubereitung	111.951	-17,5%	+2,2%
Gesamtwirtschaft	2.462.162	-15,1%	+1,5%

Quelle: Bundesagentur für Arbeit

Anzahl der bei der BA gemeldeten Stellen im Gastgewerbe

Gemeldete Stellen (nach Klassifikation der Berufe der BA)			
	Januar 2022	Veränderung ggü. Vorjahr	Veränderung ggü. 2020
Hotellerie	7.604	+134,2%	+11,1%
Gastronomie	17.372	+106,8%	-2,8%
Speisenzubereitung	16.817	+108,8%	+5,4%
Gesamtwirtschaft	791.560	+39,8%	+18,5%

Quelle: Bundesagentur für Arbeit

Sozialversicherungspflichtig Beschäftigte nach Geschlecht

	Männer	Frauen
Beherbergung	38,2%	61,8%
Hotellerie	38,5%	61,5%
Gastronomie	50,5%	49,5%
Speisengeprägte Gastronomie	54,4%	45,6%
Getränkegeprägte Gastronomie	52,8%	47,2%
Kantinen/ Caterer	38,4%	61,6%
Gastgewerbe gesamt	47,1%	52,9%
Gesamtwirtschaft	53,7%	46,3%

Quelle: Bundesagentur für Arbeit (Stand: 30. Juni 2021)

Sozialversicherungspflichtig Beschäftigte nach Altersklassen

Alter	Gastgewerbe	Wirtschaft gesamt
unter 25 Jahren	12,6%	9,8%
25 bis unter 55 Jahre	69,2%	67,6%
55 bis unter 65 Jahre	16,8%	21,3%
65 Jahre und älter	1,4%	1,3%

Quelle: Bundesagentur für Arbeit (Stand: 30. Juni 2021)

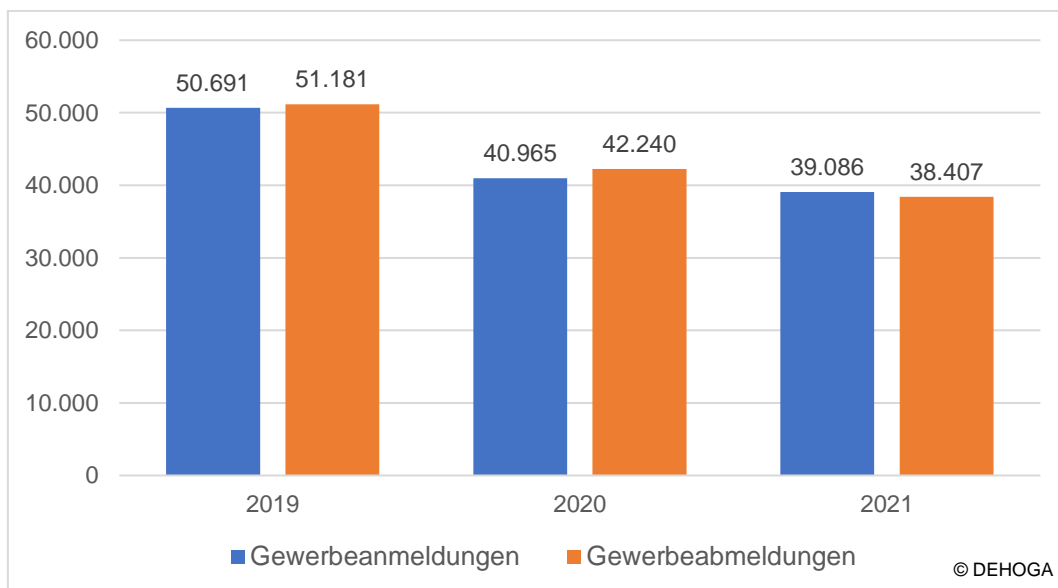
Sozialversicherungspflichtig Beschäftigte nach Staatsangehörigkeit

	Ausländer	Deutsche
Beherbergung	25,0%	75,0%
Hotellerie	26,4%	73,6%
Gastronomie	39,1%	60,9%
Speisengeprägte Gastronomie	45,5%	54,5%
Getränkegeprägte Gastronomie	32,0%	68,0%
Caterer und Erbringung sonst. Verpflegungsdienstleistungen	21,9%	78,1%
Gastgewerbe gesamt	35,1%	64,9%
Gesamtwirtschaft	13,5%	86,5%

Quelle: Bundesagentur für Arbeit (Stand: 30. Juni 2021)

3. Gewerbeanmeldungen und -abmeldungen

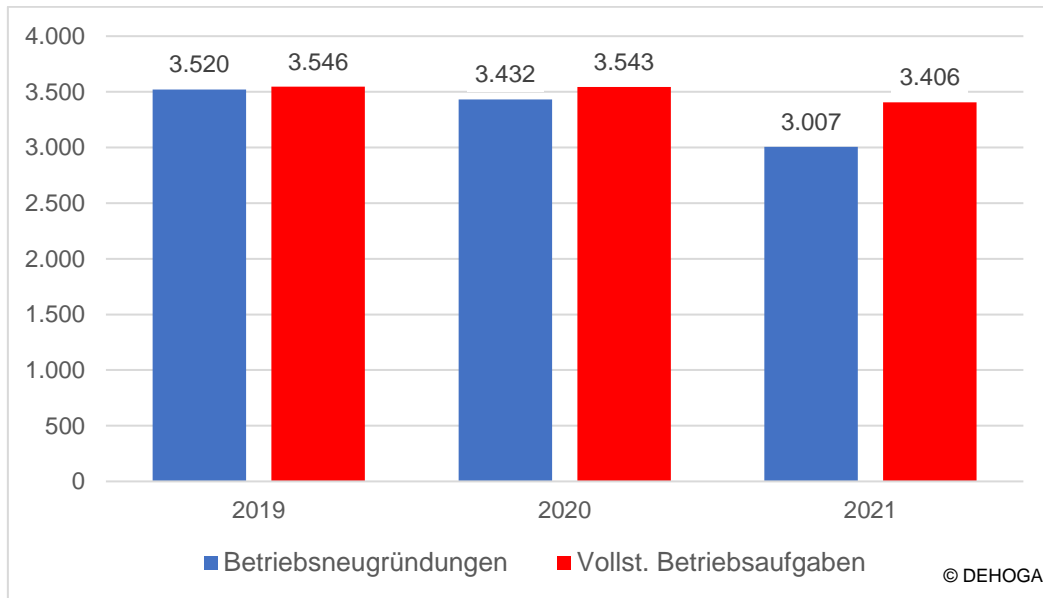
Anzahl der Gewerbeanmeldungen und -abmeldungen im Gastgewerbe



Quelle: Statistisches Bundesamt

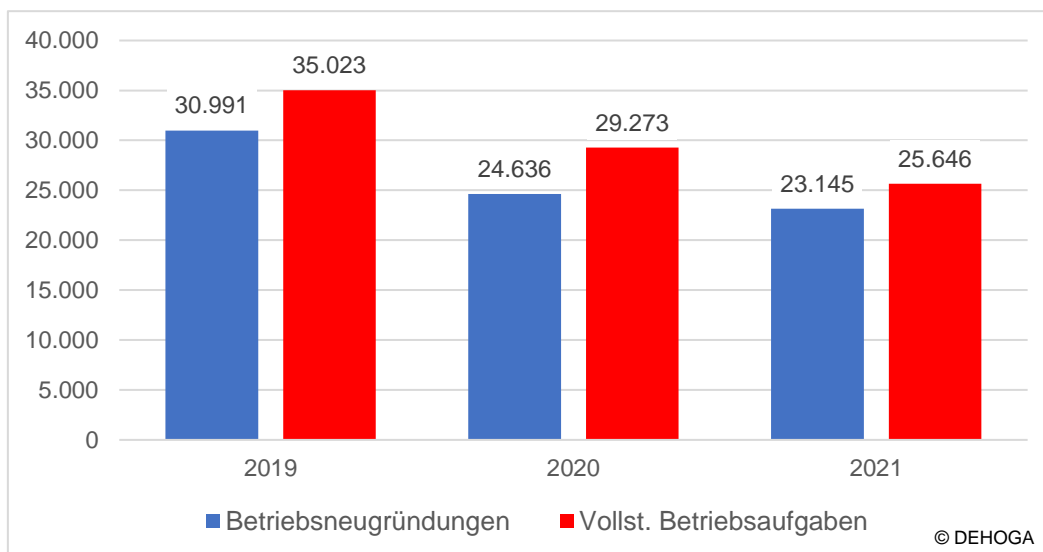
Deutscher Hotel- und Gaststättenverband e.V. (DEHOGA Bundesverband)
 Am Weidendamm 1A · 10117 Berlin · Fon 030/72 62 52-92 · Fax 030/72 62 52-42
 Ansprechpartner: Matthias Meier · meier@dehoga.de · www.dehoga.de

Anzahl der Betriebsneugründungen und -aufgaben im Beherbergungsgewerbe



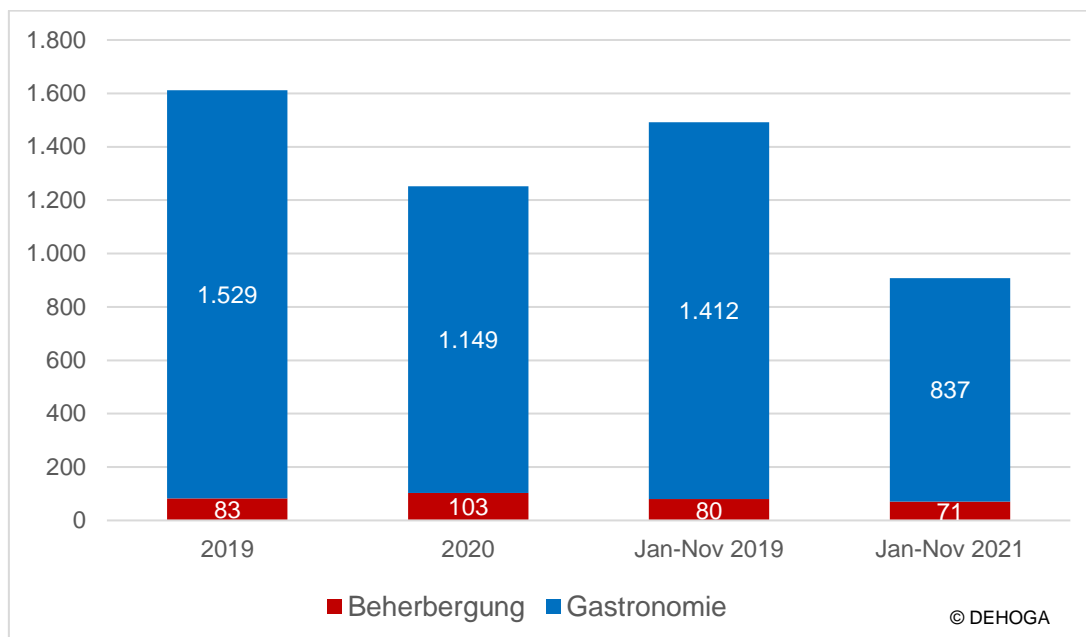
Quelle: Statistisches Bundesamt.

Anzahl der Betriebsneugründungen und -aufgaben in der Gastronomie



Quelle: Statistisches Bundesamt

Eröffnete Insolvenzverfahren im Gastgewerbe



Quelle: Statistisches Bundesamt

4. Anzahl der umsatzsteuerpflichtigen Unternehmen im Gastgewerbe

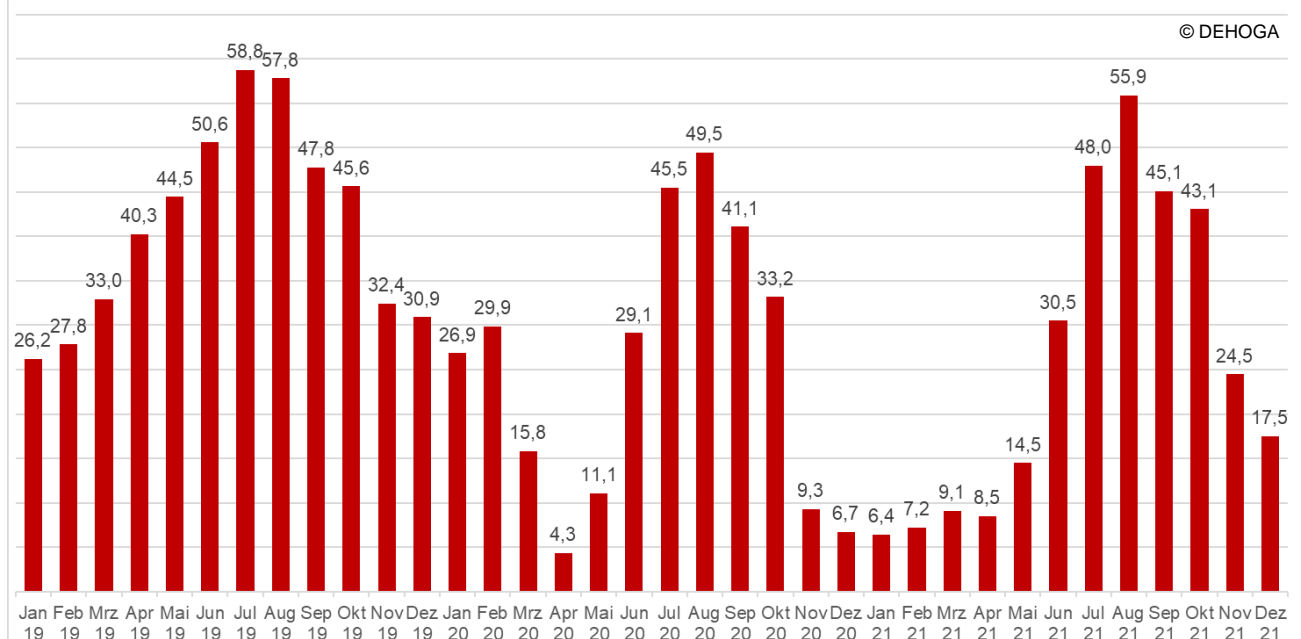
	2011	2012	2013	2014	2015	2016	2017	2018	2019
Hotels	11.411	11.407	11.311	11.213	11.137	11.089	11.158	11.162	11.146
Hotels garnis	3.675	3.664	3.606	3.623	3.619	3.664	3.699	3.696	3.745
Gasthöfe	16.556	16.035	15.467	14.778	14.011	13.359	12.635	11.996	11.410
Pensionen	5.800	5.502	5.300	5.130	5.119	5.128	5.091	5.017	5.001
Hotellerie insgesamt	37.442	36.608	35.684	34.744	33.886	33.240	32.583	31.871	31.302
Erholungs-, Ferienheime	332	305	296	280	265	268	260	246	233
Ferienzentren	241	230	234	239	237	230	233	246	250
Ferienhäuser/-wohnungen	5.011	5.069	5.244	5.629	6.091	6.640	7.137	7.664	8.202
Sonstiges Beherbergungsgewerbe	3.578	3.564	3.580	3.614	3.644	3.707	3.726	3.750	3.784
Beherbergungsgewerbe insgesamt	46.604	45.774	45.038	44.506	44.123	44.085	43.939	43.777	43.771
Restaurants (mit/ohne Bedienung)	76.718	75.240	74.498	73.919	73.366	72.481	71.787	71.308	70.619
Schankwirtschaften	34.371	33.296	32.348	31.650	31.108	30.725	30.168	29.515	28.808
Bars, Diskotheken, Tanz/Vergnügungslokale	3.501	3.929	3.974	4.051	4.156	4.207	4.344	4.394	4.521
Cafés	10.835	11.043	11.135	11.166	11.298	11.487	11.608	11.666	11.761
Eissalons	5.927	5.771	5.638	5.617	5.591	5.546	5.471	5.450	5.429
Imbissstuben	30.858	31.086	31.077	31.613	32.869	34.295	35.458	36.381	37.056
Sonstige getränke-geprägte Gastronomie	5.836	5.582	5.338	5.209	5.530	5.884	6.208	6.492	6.595
Gaststättengewerbe insgesamt	168.470	165.947	164.008	163.225	163.918	164.625	165.044	165.206	164.789
Caterer/Erbringer sonst. Verpflegungsdienstleistungen	12.101	12.588	12.770	13.014	13.268	13.655	13.757	13.806	13.882
Gastgewerbe gesamt	227.175	224.309	221.816	220.745	221.309	222.365	222.740	222.789	222.442

Quelle: Statistisches Bundesamt, Umsatzsteuerstatistik (liegt aktuell für das Jahr 2019 vor)

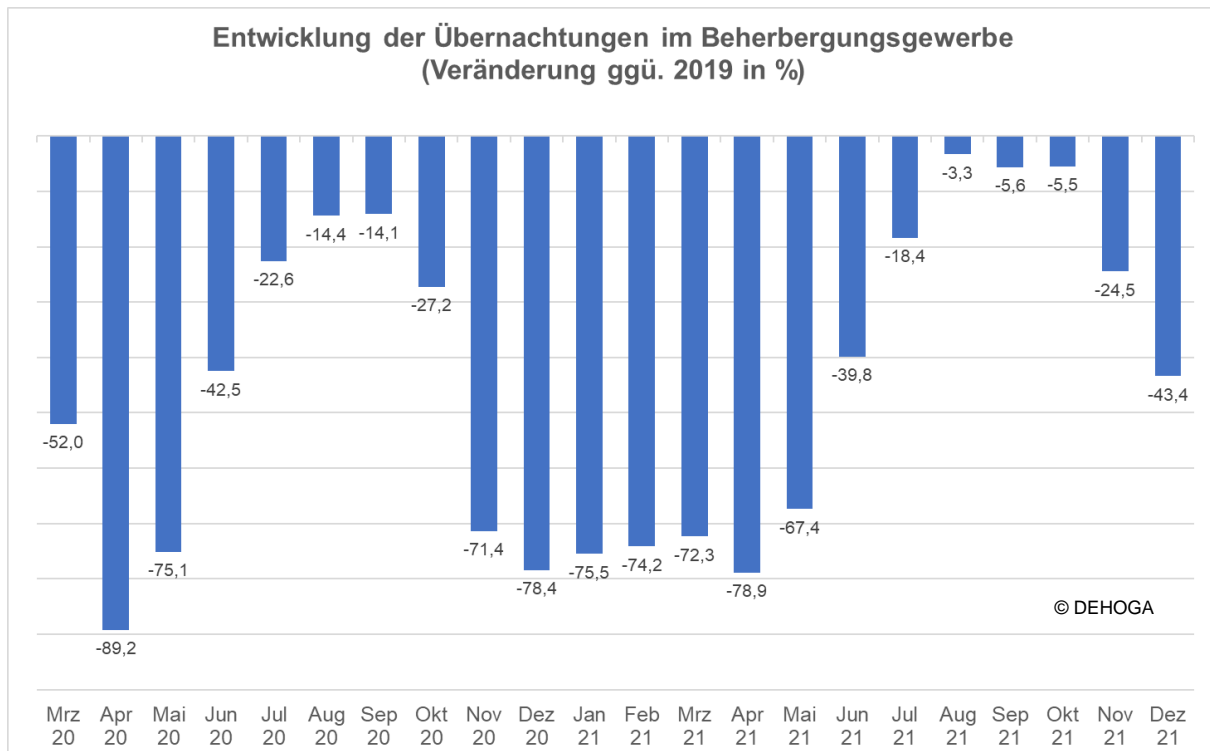
5. Ankünfte und Übernachtungen im Beherbergungsgewerbe

Anzahl und Veränderung zur Vorperiode in %	Januar bis Dezember 2021				Januar bis Dezember 2020			
	Ankünfte		Übernachtungen		Ankünfte		Übernachtungen	
Hotellerie	71 772 542	-1,1	168 163 996	2,3	72 541 993	-51,6	164 329 578	-46,4
- davon Inländer	61 620 107	-0,5	144 142 273	2,7	61 923 485	-46,3	140 371 144	-40,0
- davon Ausländer	10 152 435	-4,4	24 021 723	0,3	10 618 508	-69,3	23 958 434	-67,1
Beherberg. ges.	96 833 949	-1,3	310 245 187	2,6	98 145 183	-48,6	302 313 250	-39,0
- davon Inländer	85 145 974	-0,6	279 230 857	3,3	85 696 063	-43,4	270 294 564	-33,4
- davon Ausländer	11 687 975	-6,1	31 014 330	-3,1	12 449 120	-68,5	32 018 686	-64,4
Baden-Württemberg	11 992 077	0,8	35 613 626	4,1	11 899 898	-48,9	34 215 763	-40,2
Bayern	19 550 823	-1,4	60 969 813	1,7	19 832 155	-50,4	59 962 427	-40,6
Berlin	5 128 587	3,7	13 960 120	13,7	4 947 581	-64,6	12 278 460	-64,0
Brandenburg	3 165 348	-2,9	10 106 512	-0,3	3 260 834	-37,7	10 135 096	-27,5
Bremen	785 532	10,7	1 661 768	11,7	709 838	-53,0	1 488 085	-47,1
Hamburg	3 323 647	4,8	7 559 200	9,9	3 172 062	-58,4	6 878 613	-55,4
Hessen	6 746 883	-1,9	18 784 321	1,6	6 878 401	-56,9	18 479 646	-48,1
Mecklenburg-Vorpommern	5 458 357	-9,9	26 549 951	-4,4	6 057 669	-27,6	27 769 644	-18,6
Niedersachsen	8 918 346	2,3	32 029 620	6,6	8 720 791	-43,4	30 036 477	-35,0
Nordrhein-Westfalen	11 081 065	1,1	29 608 783	3,9	10 956 535	-54,9	28 488 938	-46,5
Rheinland-Pfalz	4 897 119	-10,8	14 212 651	-7,9	5 490 933	-39,8	15 440 077	-32,9
Saarland	609 058	-2,9	2 072 191	2,2	627 034	-44,1	2 027 474	-37,0
Sachsen	4 201 636	-12,5	12 296 819	-9,0	4 801 211	-43,4	13 518 287	-34,9
Sachsen-Anhalt	2 125 347	-4,9	5 815 720	-2,6	2 234 259	-38,0	5 973 768	-30,9
Schleswig-Holstein	6 593 793	6,1	32 385 037	12,0	6 217 597	-30,3	28 924 321	-19,6
Thüringen	2 256 331	-3,5	6 619 055	-1,2	2 338 385	-42,1	6 696 174	-35,3

Anzahl der Übernachtungen im Beherbergungsgewerbe (in Mio.)



Quelle: Statistisches Bundesamt



Quelle: Statistisches Bundesamt

Durchschnittliche Auslastung der Gästezimmer (Hotellerie ab 25 Zimmern)	Jan.-Dez. 2021	Jan.-Dez. 2020
Deutschland	38,8%	36,1%
Baden-Württemberg	38,1%	35,0%
Bayern	39,9%	37,1%
Berlin	39,2%	40,4%
Brandenburg	43,8%	37,6%
Bremen	38,5%	36,3%
Hamburg	41,3%	42,8%
Hessen	33,5%	36,5%
Mecklenburg-Vorpommern	58,9%	43,7%
Niedersachsen	38,3%	32,9%
Nordrhein-Westfalen	31,3%	33,1%
Rheinland-Pfalz	35,0%	28,4%
Saarland	38,6%	34,0%
Sachsen	39,4%	35,1%
Sachsen-Anhalt	41,1%	32,7%
Schleswig-Holstein	53,7%	40,7%
Thüringen	43,2%	34,2%

TOP 5 Übernachtungszuwächse nach Herkunftsländern Jan.-Dez. 2021 (ggü. Vorjahr)	
1. Arabische Golfstaaten	+82,3%
2. Island	+70,6%
3. Israel	+56,6%
4. Litauen	+26,8%
5. Schweden	+22,2%

Quelle: Statistisches Bundesamt

6. Zur Ausbildungssituation im Gastgewerbe

**Ausbildungsstellenmarkt im Gastgewerbe/ Gesamtes Berichtsjahr 2020/2021
(Stand September 2021)**

Berufsgruppe (nach Berufs- klassifikation 2010)	Bewerber für Berufsausbildungs- stellen		Berufsausbildungsstellen		gemel- dete Stellen je Bewerber	unbesetzte Stellen je Bewerber
	gemeldet seit Beginn des Be- richtsjahres	darunter unver- sorgte Bewer- ber	gemeldet seit Beginn des Be- richtsjahres	darunter unbe- setzte Stellen		
293 Speisen- zubereitung	6.164	328	9.513	2.067	1,54	6,3
	-9,5%	-26,5%	-12,8%	5,7%		
632 Hotellerie	3.265	162	7.152	1.740	2,19	10,74
	-28,2%	-43,9%	-16,9%	13,8%		
633 Gastron- omie	2.499	138	10.115	2.743	4,05	19,88
	-20,7%	-38,7%	-10,8%	3,4%		
Gastgewerbli- che Berufs- gruppen ins- gesamt	11.928	628	26.780	6.550	2,25	10,43
	-17,9%	-34,6%	-13,2%	6,7%		
Alle Wirt- schaftszweige Deutschland gesamt	433.543	24.614	511.282	63.176	1,18	2,57
	-8,3%	-16,1%	-3,6%	5,4%		
West	356.201	17.939	427.664	52.204	1,2	2,91
	-9,2%	-18,8%	-4,1%	6,1%		
Ost	76.789	6.515	83.479	10.956	1,09	1,68
	-4,1%	-7,8%	-0,8%	2,0%		

(Die angegebenen %-Zahlen zeigen die Veränderungen zum entsprechenden Vorjahreszeitpunkt)

Quelle: Bundesagentur für Arbeit

**Entwicklung der neu abgeschlossenen Ausbildungsverträge im Gastgewerbe im
Jahr 2021**

	2020	2021	Veränderungen zum Vorjahr	
			abs.	in %
Koch/ Köchin	6.456	6.237	-219	-3,4
Hotelfachmann/-frau	5.964	5.553	-411	-6,9
Hotelkaufmann/-frau	273	237	-36	-13,2
Restaurantfachmann/-frau	2.028	1.944	-84	-4,2
Fachkraft im Gastgewerbe	1.695	1.620	-75	-4,4
Fachmann/-frau für System- gastronomie	1.266	1.386	120	9,5
Gastgewerbliche Ausbil- dungsberufe insgesamt	17.682	16.977	-705	-4,0
Alle Ausbildungsberufe	467.484	473.064	5.580	1,2

Quelle: Bundesinstitut für Berufsbildung, Erhebung zum 30. September 2021

Matthias Meier
Berlin, Februar 2022