

1. Umsatzentwicklung.....	1
2. Beschäftigung.....	4
3. Gewerbeanmeldungen und -abmeldungen.....	6
4. Anzahl der umsatzsteuerpflichtigen Betriebe.....	8
5. Ankünfte und Übernachtungen im Beherbergungsgewerbe.....	9
6. Ausbildungssituation im Gastgewerbe.....	10
7. Gastgewerbe im Überblick.....	11

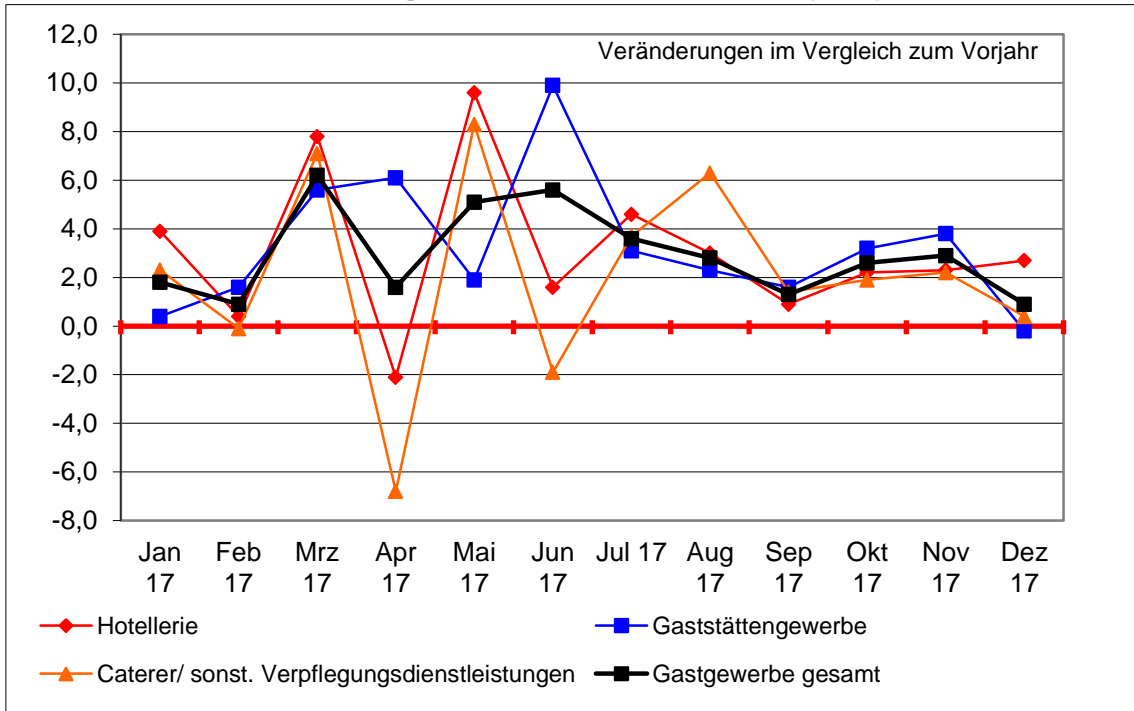
1. Umsatzentwicklung

Umsatzentwicklung im Gastgewerbe 4. Quartal 2017 und Gesamtjahr 2017
 (Veränderungen gegenüber Vorjahreszeitraum)

Betriebsart	4. Quartal 2017		Januar-Dezember 2017	
	nominal	real	nominal	real
Hotellerie (Hotels, Hotels garnis, Gasthöfe, Pensionen)	2,4%	0,3%	3,1%	1,1%
Beherbergungsgewerbe insgesamt	2,3%	0,1%	2,9%	0,9%
speisengeprägte Gastronomie	2,4%	0,4%	3,6%	1,5%
getränkegeprägte Gastronomie	-0,5%	-2,5%	0,3%	-1,6%
Gaststättengewerbe insgesamt	1,9%	-0,3%	3,3%	1,1%
Caterer und sonstige Verpflegungsdienstleistungen	2,2%	0,0%	2,0%	1,0%
Gastgewerbe insgesamt	2,1%	0,0%	2,9%	0,9%

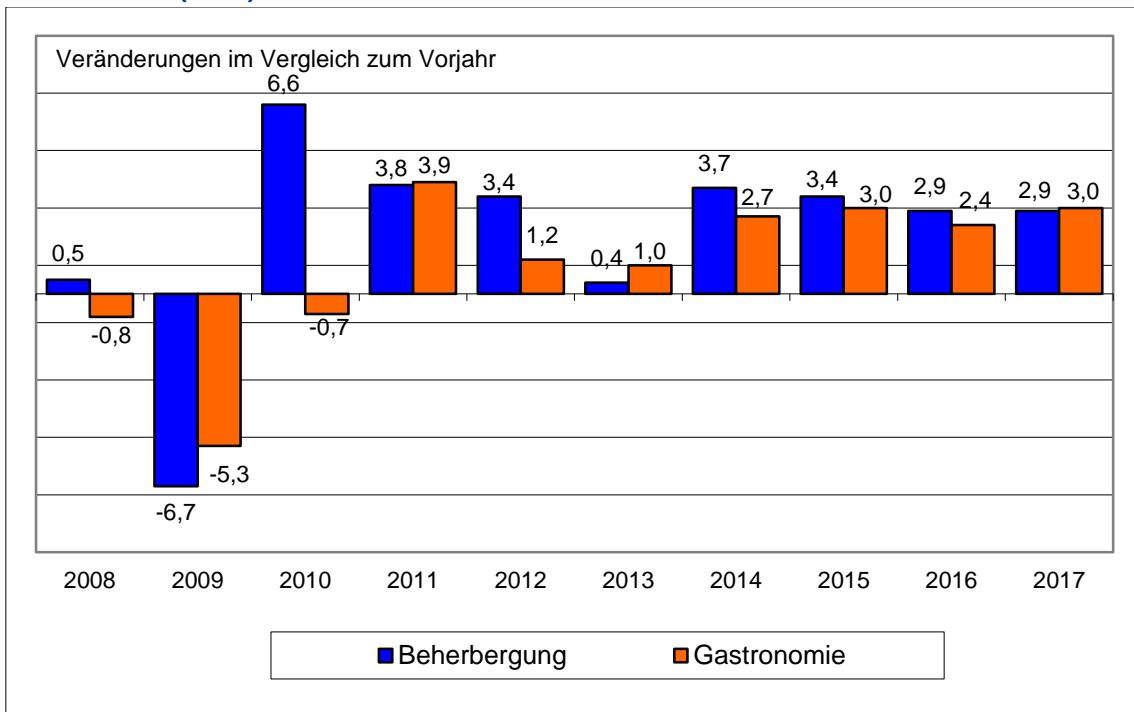
Quelle: Statistisches Bundesamt/ GENESIS-online (inkl. Rückkorrektur)

Nominale Umsatzentwicklung Januar bis Dezember 2017 (in %)



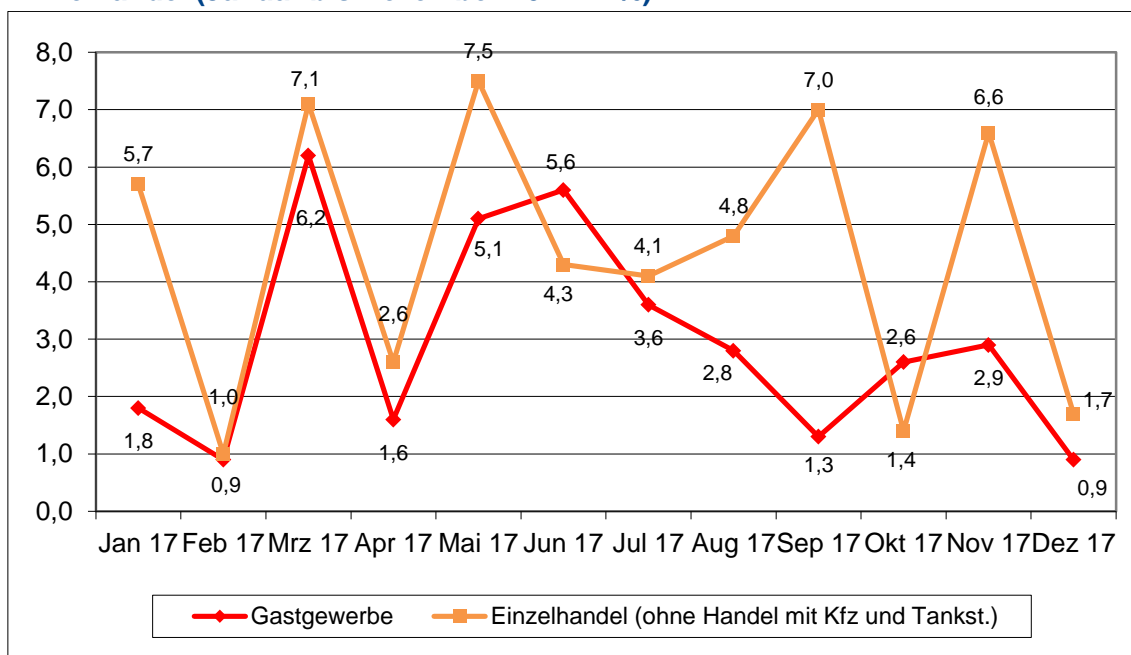
Quelle: Statistisches Bundesamt/ GENESIS-online (inkl. Rückkorrektur)

Nominale Umsatzentwicklung Beherbergungsgewerbe und Gastronomie 2008 – 2017 (in %)



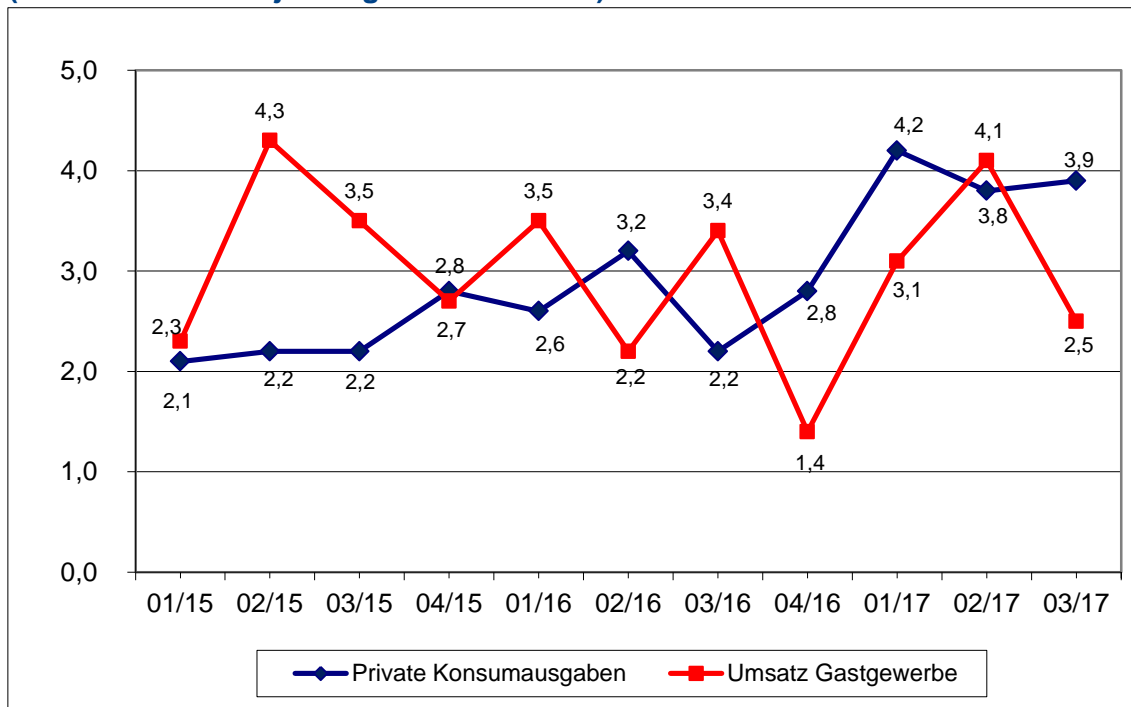
Quelle: Statistisches Bundesamt/ GENESIS-online (inkl. Rückkorrektur)

Nominale Umsatzentwicklung im Gastgewerbe im Vergleich mit dem Einzelhandel (Januar bis Dezember 2017 in %)



Quelle: Statistisches Bundesamt

Entwicklung der privaten Konsumausgaben und des Umsatzes im Gastgewerbe (nach Quartalen in jeweiligen Preisen in %)



Quelle: Statistisches Bundesamt

2. Beschäftigung

Anzahl der Beschäftigten im Gastgewerbe

Betriebsart	2017 (Stichtag 30.09.)	
	Arbeitnehmer	Beschäftigte insgesamt*
Hotellerie	458.530	499.107
Beherbergungsgewerbe	515.765	570.272
Speisengeprägte Gastronomie	1.011.704	1.158.824
Getränkegeprägte Gastronomie	184.321	224.529
Gaststättengewerbe	1.196.024	1.383.353
Caterer und Erbringung sonst. Verpfl.dienstleist.	252.342	268.569
Gastgewerbe insgesamt	1.964.131	2.222.194

Berechnung auf Basis der Strukturerhebung im Gastgewerbe 2015 des Stat. Bundesamtes; Stichtag 30.09.

*inkl. tätiger Inhaber, mithelfender Familienangehöriger etc.

Anzahl der sozialversicherungspflichtig Beschäftigten im Gastgewerbe

2017	Beschäftigte	Veränderung ggü. Vorjahresmonat
Januar	991.032	+3,6%
Februar	999.056	+3,6%
März	1.019.684	+3,2%
April	1.043.288	+3,7%
Mai	1.057.188	+3,5%
Juni	1.062.982	+3,8%
Juli	1.063.610	+4,0%
August	1.073.200	+3,3%
September	1.075.500	+2,9%
Oktober	1.060.800	+2,8%
November	1.044.500	+2,6%

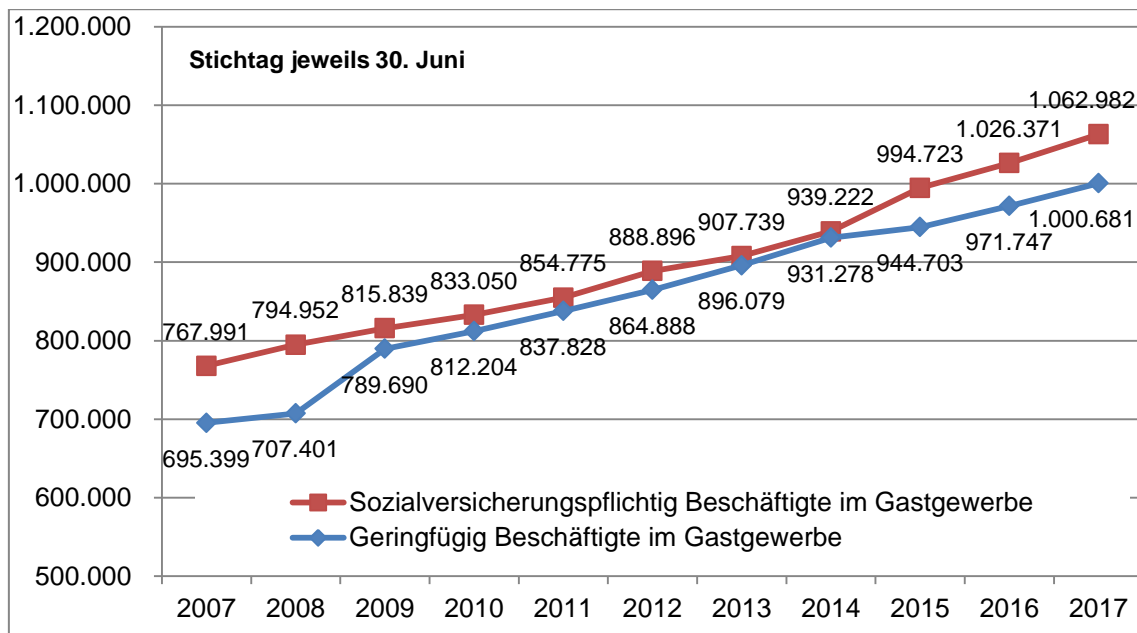
Quelle: Bundesagentur für Arbeit

Anzahl der sozialversicherungspflichtig Beschäftigten nach Segmenten

Betriebsart	Stichtag 30. Juni 2017	
	Beschäftigte	Veränderung ggü. Vorjahr
Hotellerie	275.442	+6.596 (+2,5%)
Beherbergungsgewerbe	306.962	+7.815 (+2,6%)
Speisengeprägte Gastronomie	546.598	+18.941 (+3,6%)
Getränkegeprägte Gastronomie	41.679	+1.225 (+3,0%)
Gaststättengewerbe	588.277	+20.166 (+3,5%)
Caterer und Erbringung sonst. Verpflegungsdienstleistungen	167.743	+6.895 (+4,3%)
Gastgewerbe gesamt	1.062.982	+34.876 (+3,4%)
Gesamtwirtschaft	32.164.973	+721.655 (+2,3%)

Quelle: Bundesagentur für Arbeit

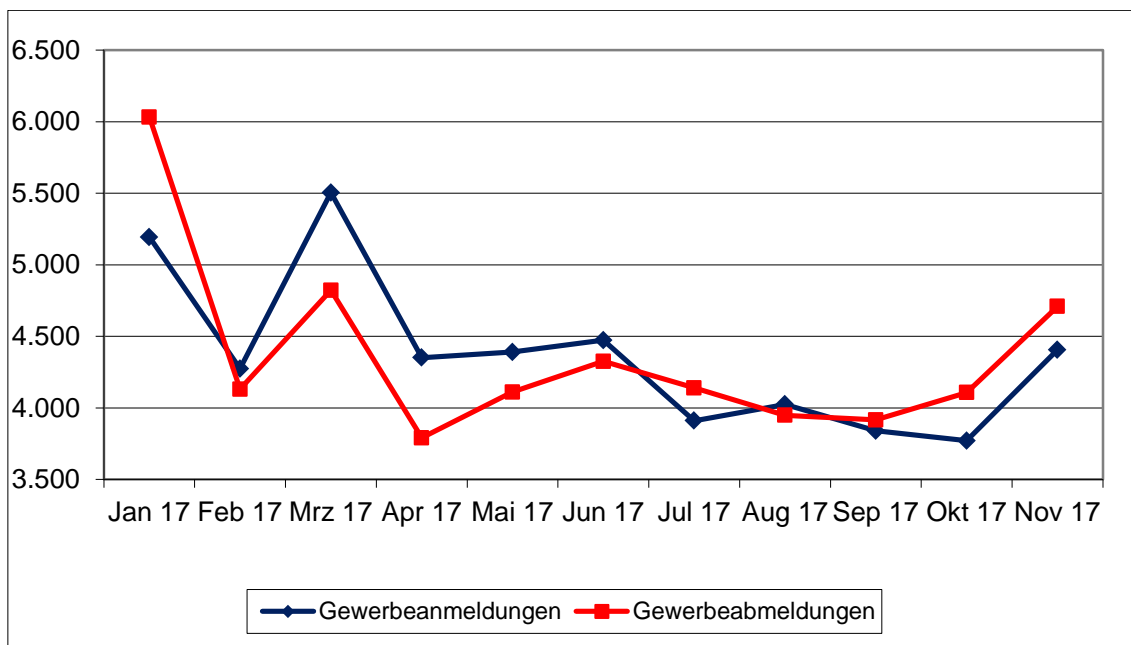
Entwicklung der sozialversicherungspflichtig und geringfügig Beschäftigten im Gastgewerbe



Quelle: Bundesagentur für Arbeit

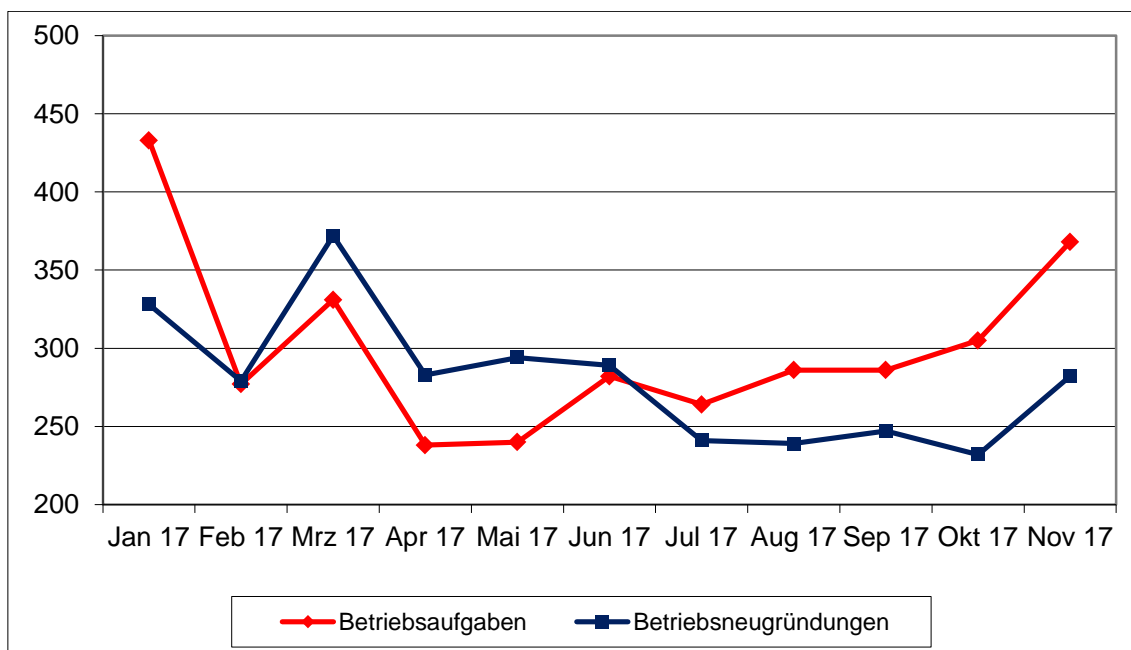
3. Gewerbeanmeldungen und -abmeldungen

Anzahl der Gewerbeanmeldungen und -abmeldungen im Gastgewerbe (Januar bis November 2017)*



Quelle: Statistisches Bundesamt

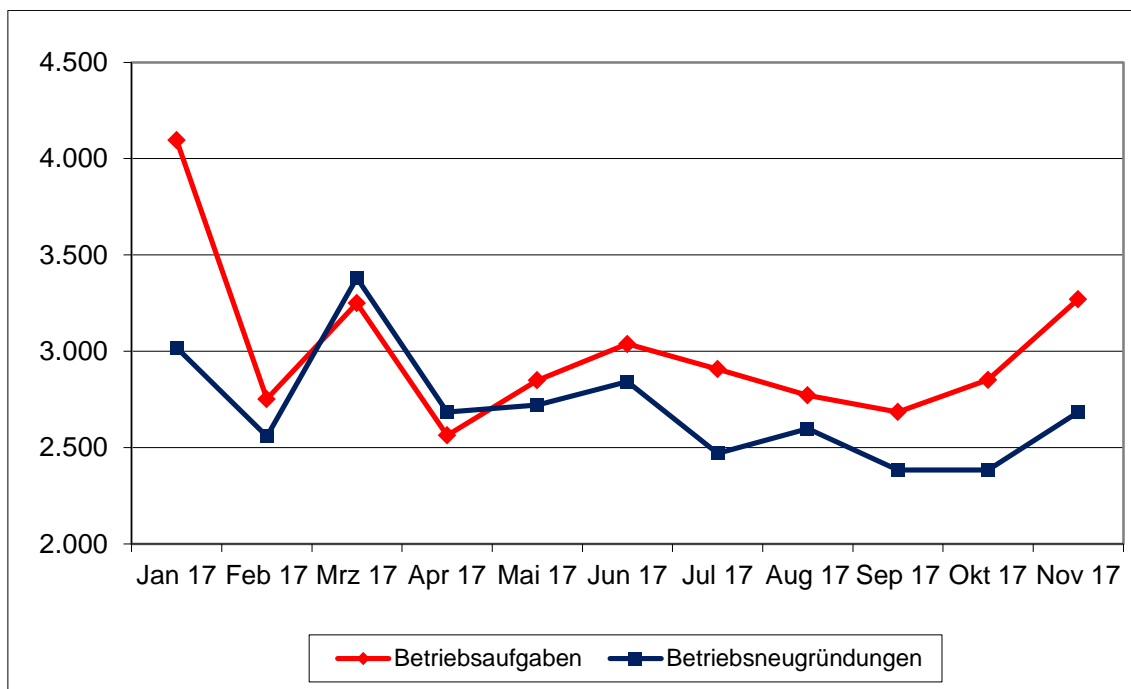
Anzahl der Betriebsneugründungen und -aufgaben im Beherbergungsgewerbe (Januar bis November 2017)*



Quelle: Statistisches Bundesamt

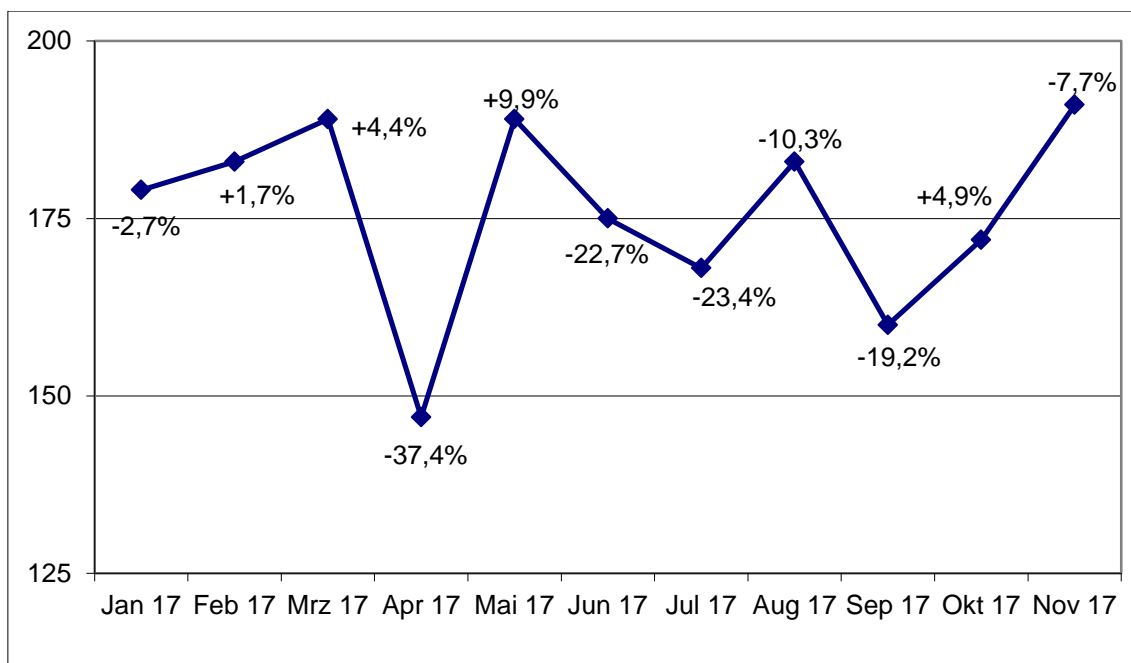
* Aktuellere Zahlen lagen seitens des Statistischen Bundesamtes bei Redaktionsschluss noch nicht vor.

Anzahl der Betriebsneugründungen und -aufgaben in der **Gastronomie**
(Januar bis November 2017)*



Quelle: Statistisches Bundesamt

Anzahl der Insolvenzverfahren im Gastgewerbe Januar bis November 2017
(und Veränderung i. Vgl. zum Vorjahreszeitraum)*



Quelle: Statistisches Bundesamt

* Aktuellere Zahlen lagen seitens des Statistischen Bundesamtes bei Redaktionsschluss noch nicht vor.

4. Anzahl der umsatzsteuerpflichtigen Betriebe im Gastgewerbe

	2008	2009	2010	2011	2012	2013	2014	2015	2016
Hotels	11.067	11.022	11.328	11.411	11.407	11.311	11.213	11.137	11.089
Gasthöfe	16.675	16.543	16.852	16.556	16.035	15.467	14.778	14.011	13.359
Pensionen	6.049	6.004	6.242	5.800	5.502	5.300	5.130	5.119	5.128
Hotels garnis	3.595	3.586	3.741	3.675	3.664	3.606	3.623	3.619	3.664
Hotellerie insgesamt	37.386	37.155	38.163	37.442	36.608	35.684	34.744	33.886	33.240
Erholungs-, Ferienheime	379	343	345	332	305	296	280	265	268
Ferienzentren	213	230	246	241	230	234	239	237	230
Ferienhäuser/- wohnungen	3.784	3.909	5.074	5.011	5.069	5.244	5.629	6.091	6.640
Sonstiges Beherber- gungsgewerbe	3.214	3.285	3.587	3.578	3.564	3.580	3.614	3.644	3.707
Beherbergungsgewerbe insgesamt	44.976	44.922	47.415	46.604	45.774	45.038	44.506	44.123	44.085
Restaurants (mit/ohne Bedienung)	85.343	81.331	78.712	76.718	75.240	74.498	73.919	73.366	72.481
Schankwirtschaften	38.549	36.669	35.638	34.371	33.296	32.348	31.650	31.108	30.725
Bars, Diskotheken, Tanz/Vergnügungslokale	4.154	4.030	3.977	3.501	3.929	3.974	4.051	4.156	4.207
Cafés	10.321	10.672	10.726	10.835	11.043	11.135	11.166	11.298	11.487
Eissalons	6.664	6.340	6.099	5.927	5.771	5.638	5.617	5.591	5.546
Imbissstuben	28.625	29.727	30.262	30.858	31.086	31.077	31.613	32.869	34.295
Sonstige getränke- geprägte Gastronomie	8.352	6.807	6.249	5.836	5.582	5.338	5.209	5.530	5.884
Gaststättengewerbe insgesamt	182.008	175.576	171.663	168.470	165.947	164.008	163.225	163.918	164.625
Caterer/Erbringer sonst. Verpflegungs- dienstleistungen	11.233	11.124	11.668	12.101	12.588	12.770	13.014	13.268	13.655
Gastgewerbe gesamt	238.217	231.622	230.746	227.175	224.309	221.816	220.745	221.309	222.365

Quelle: Statistisches Bundesamt, Umsatzsteuerstatistik (liegt aktuell für das Jahr 2015 vor)

5. Ankünfte und Übernachtungen im Beherbergungsgewerbe

Anzahl und Veränderung zur Vorperiode in %	Januar bis Dezember 2017				Januar bis Dezember 2016			
	Ankünfte		Übernachtungen		Ankünfte		Übernachtungen	
Hotellerie	141 138 467	4,2	288 759 266	3,3	135 479 317	2,9	279 596 765	2,8
- davon Inländer	108 215 315	3,8	220 106 409	3,0	104 271 185	3,3	213 736 015	3,2
- davon Ausländer	32 923 152	5,5	68 652 857	4,2	31 208 132	1,7	65 860 750	1,5
Beherbergung	178 231 507	3,8	459 453 733	2,7	171 564 137	2,9	447 177 524	2,5
- davon Inländer	140 779 988	3,5	375 578 328	2,5	136 008 746	3,2	366 390 012	2,8
- davon Ausländer	37 451 519	5,1	83 875 405	3,6	35 555 391	1,7	80 787 512	1,4
Baden-Württemberg	21 627 664	3,1	52 932 457	1,7	20 982 153	3,0	52 042 955	2,5
Bayern	37 278 748	4,9	94 368 996	3,7	35 402 639	3,5	90 811 678	3,1
Berlin	12 966 347	1,8	31 150 090	0,3	12 731 640	2,9	31 067 775	2,7
Brandenburg	4 898 809	2,5	13 090 100	1,6	4 780 063	2,6	12 880 273	2,9
Bremen	1 329 820	3,8	2 448 008	1,9	1 280 885	1,8	2 403 246	1,2
Hamburg	6 782 878	3,3	13 822 337	3,7	6 566 071	4,6	13 331 001	5,5
Hessen	15 250 754	5,1	34 103 923	4,6	14 516 901	1,4	32 590 680	1,3
Mecklenburg-Vorpommern	7 527 619	-0,5	29 751 881	-1,8	7 565 819	2,3	30 292 481	2,8
Niedersachsen	14 495 990	2,8	43 494 781	1,7	14 096 660	4,9	42 766 712	3,5
Nordrhein-Westfalen	23 279 062	5,1	51 509 458	3,9	22 148 062	2,0	49 596 890	1,9
Rheinland-Pfalz	8 872 633	2,4	22 225 625	1,5	8 666 855	2,0	21 888 757	0,6
Saarland	1 064 947	4,3	3 088 723	2,3	1 021 439	3,8	3 020 012	1,3
Sachsen	7 864 001	5,0	19 513 123	4,1	7 492 260	1,2	18 750 390	0,1
Sachsen-Anhalt	3 383 962	5,3	8 135 118	4,4	3 212 557	2,2	7 791 717	2,4
Schleswig-Holstein	7 735 158	5,2	29 891 859	6,0	7 352 292	4,6	28 204 424	4,1
Thüringen	3 873 115	3,3	9 927 254	1,9	3 747 841	1,0	9 738 533	-0,2

Durchschnittliche Auslastung der Gästezimmer (Hotellerie)	Jan.-Dez. 2017	Jan.-Dez. 2016
Deutschland	62,1%	61,8%
Baden-Württemberg	63,0%	62,4%
Bayern	61,8%	61,8%
Berlin	76,9%	76,9%
Brandenburg	56,7%	55,1%
Bremen	60,1%	59,8%
Hamburg	79,0%	77,9%
Hessen	62,9%	61,2%
Mecklenburg-Vorpommern	59,3%	61,8%
Niedersachsen	55,6%	54,0%
Nordrhein-Westfalen	57,8%	60,6%
Rheinland-Pfalz	52,1%	50,3%
Saarland	54,8%	55,9%
Sachsen	59,7%	57,6%
Sachsen-Anhalt	53,8%	51,9%
Schleswig-Holstein	65,5%	64,8%
Thüringen	55,2%	52,9%

Anzahl der Übernachtungen nach Herkunftsländern TOP 5 Jan.-Dez. 2017	
1. Niederlande	11 206 513
2. Schweiz	6 673 286
3. USA	6 246 428
4. UK	5 628 660
5. Österreich	4 006 658

Übernachtungszuwächse nach Herkunftsländern TOP 5 Jan.-Dez. 2017	
1. Ukraine	24,4%
2. Lettland	21,4%
3. Russische Föderation	20,3%
4. Rumänien	18,6%
5. Litauen	17,0%

Quelle: Statistisches Bundesamt

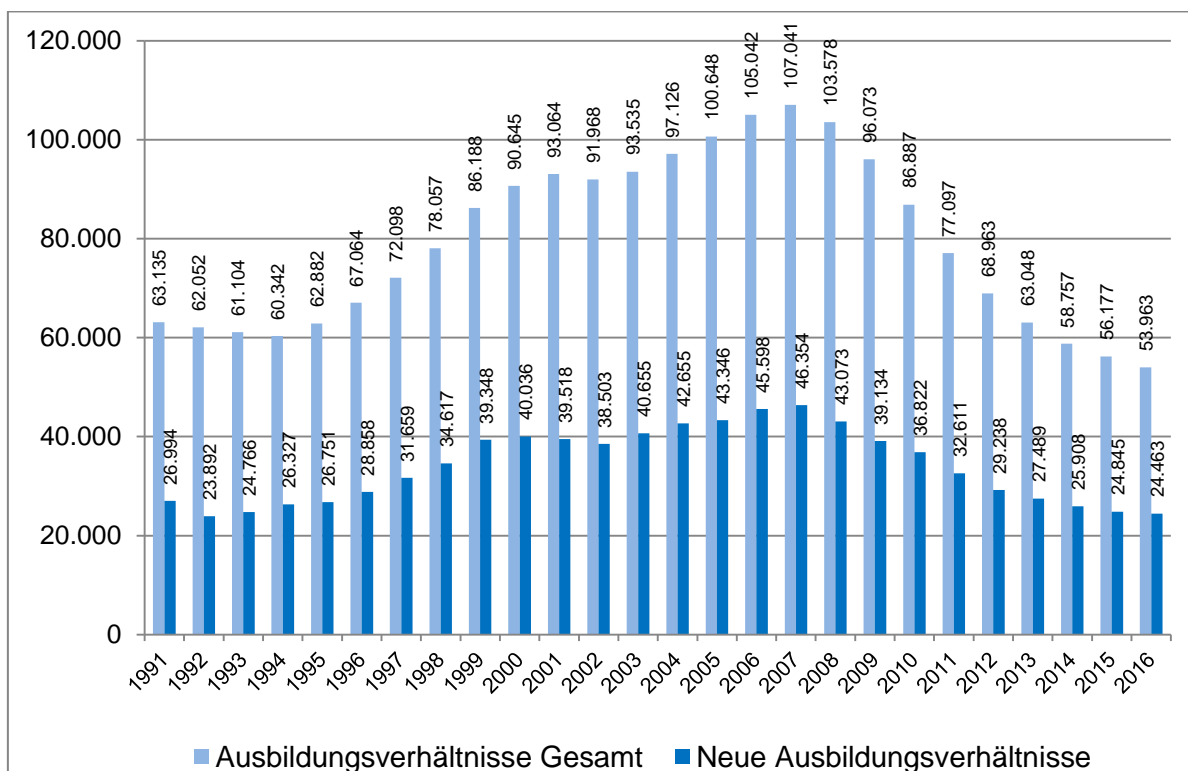
6. Zur Ausbildungssituation im Gastgewerbe

Aktuelle Entwicklung der **neu abgeschlossenen** Ausbildungsverhältnisse nach Berufen

Beruf	2016	2015	Entwicklung in %
Koch/Köchin	8.628	8.872	-2,8
Restaurantfachmann/-frau	2.959	2.958	0,0
Hotelfachmann/-frau	8.785	9.063	-3,1
Hotelkaufmann/-frau	464	416	11,5
Fachmann/-frau für Systemgastronomie	1.689	1.635	3,3
Fachkraft im Gastgewerbe	1.938	1.901	1,9
Summe	24.463	24.845	-1,5

Aktuelle Entwicklung **aller fortbestehenden und neu abgeschlossenen** Ausbildungsverhältnisse nach Berufen

Beruf	2016	2015	Entwicklung in %
Koch/Köchin	19.180	19.998	-4,1
Restaurantfachmann/-frau	6.080	6.425	-5,4
Hotelfachmann/-frau	20.673	21.507	-3,9
Hotelkaufmann/-frau	1.056	1.055	0,1
Fachmann/-frau für Systemgastronomie	3.739	3.897	-4,1
Fachkraft im Gastgewerbe	3.235	3.295	-1,8
Summe	53.963	56.177	-3,9



Quelle: DIHK, März 2017

7. Das Gastgewerbe im Überblick

2.222.000 Beschäftigte¹⁾

Beherbergungsgewerbe	570.000
Gaststättengewerbe	1.383.000
Caterer und Erbringer sonstiger Verpflegungsdienstleistungen	269.000

53.963 Auszubildende²⁾

Koch/Köchin	19.180
Restaurantfachmann/-frau	6.080
Hotelfachmann/-frau	20.673
Hotelkaufmann/-frau	1.056
Fachmann/-frau für Systemgastronomie	3.739
Fachkraft im Gastgewerbe	3.235

222.365 gastgewerblichen Betrieben³⁾

Beherbergungsgewerbe	44.085
Gaststättengewerbe	164.625
Caterer und Erbringer sonstiger Verpflegungsdienstleistungen	13.655

85,4 Mrd. Euro Jahresumsatz (netto)⁴⁾

Beherbergungsgewerbe	30,4 Mrd. Euro
Gaststättengewerbe	46,1 Mrd. Euro
Caterer und Erbringer sonstiger Verpflegungsdienstleistungen	8,9 Mrd. Euro

1) einschließlich mitarbeitende Inhaber, unbezahlt mithelfende Familienangehörige; eigene Berechnungen basierend auf Gastgewerbestatistik 2015, Statistisches Bundesamt

2) DIHK März 2017

3) nach Umsatzsteuerstatistik 2016 (veröffentlicht im Februar 2018), Statistisches Bundesamt

4) eigene Berechnungen basierend auf Umsatzsteuerstatistik 2016, Statistisches Bundesamt

Berlin, Februar 2018